

**Управление Федеральной службы
государственной статистики
по г. Санкт-Петербургу и Ленинградской области
(Петростат)**

**СОЦИАЛЬНО-ЭКОНОМИЧЕСКОЕ ПОЛОЖЕНИЕ
ЛЕНИНГРАДСКОЙ ОБЛАСТИ
В ЯНВАРЕ–ОКТАБРЕ 2021 ГОДА
(ЭКОНОМИЧЕСКИЙ ДОКЛАД В ТАБЛИЦАХ)**

**Санкт-Петербург
2021**

Настоящий экономический доклад в таблицах подготовлен на основе данных оперативной статистической отчетности.

В докладе приняты условные обозначения:

г	грамм	МВт	мегаватт
г.	год	млн.	миллион
га	гектар	млрд.	миллиард
Гкал	гигакалория	п.	поселок
дкл	декалитр	пасс-км	пассажиро-километр
долл.	доллар	плот.	плотный
ед.	единица	пог. м	погонный метр
кат.	катушка	р.	раз
кВА	киловольт-ампер	руб.	рубль
кВт	киловатт	т	тонна
кВт-ч	киловатт-час	т.г.	текущий год
кг	килограмм	т-км	тонно-километр
км	километр	трлн.	триллион
км ²	квадратный километр	тыс.	тысяча
км ³	кубический километр	усл.	условный
л	литр	усл. ед.	условная единица
м	метр	ц	центнер
м ²	квадратный метр	чел.	человек
м ³	кубический метр	шт.	штука
МВА	мегавольт-ампер	экз.	экземпляр
—	явление отсутствует		
...	данных не имеется		
x	сопоставление невозможно		
0,0	небольшая величина		

В отдельных случаях незначительные расхождения между итогом и суммой слагаемых объясняются округлением данных.

Ряд показателей, приведенных в докладе, рассчитан с учетом экспертной оценки.

В таблицах, отражающих ежемесячную динамику, показатели за последний месяц в последующем выпуске доклада уточняются по данным ежемесячной статистической отчетности в соответствии с методикой разработки. Относительные показатели в этих таблицах отражены в сопоставимой структуре отчитывающихся предприятий и организаций.

При расчете отдельных показателей, помещенных в докладе, использована информация территориальных органов федеральной исполнительной власти (министерств и ведомств), а также органов исполнительной власти Санкт-Петербурга и Ленинградской области.

Петростат является собственником государственной статистической информации на территории Санкт-Петербурга и Ленинградской области и обладает исключительными правами на издание и распространение статистических публикаций.

При использовании материалов органов государственной статистики ссылка на источник обязательна.

Официальное издание
код по каталогу 11001021
E-mail: petrostat@gks.ru
<http://petrostat.gks.ru>

© Петростат, 2021

СОДЕРЖАНИЕ

СВОДНЫЕ ИТОГИ	6
ОБОРОТ ОРГАНИЗАЦИЙ	8
ДОБЫВАЮЩИЕ И ОБРАБАТЫВАЮЩИЕ ПРОИЗВОДСТВА И ЭНЕРГЕТИКА	10
СТРОИТЕЛЬСТВО	14
ТРАНСПОРТ	17
Транспортировка и хранение.....	17
Аварийность на автомобильном транспорте.....	19
ДЕЯТЕЛЬНОСТЬ В СФЕРЕ ТЕЛЕКОММУНИКАЦИЙ	19
СЕЛЬСКОЕ ХОЗЯЙСТВО	20
ОПТОВАЯ ТОРГОВЛЯ	25
ПОТРЕБИТЕЛЬСКИЙ РЫНОК	27
Розничная торговля.....	27
Общественное питание.....	30
Платные услуги населению	31
ИНВЕСТИЦИИ	33
Финансовые вложения организаций	33
Инвестиции в нефинансовые активы.....	34
Инвестиции в основной капитал организаций	34
ЦЕНЫ	38
Потребительские цены.....	39
Цены на рынке жилья.....	44
Цены производителей.....	45
Индексы цен производителей промышленных товаров	45
Индексы цен на продукцию инвестиционного назначения.....	47
Индексы цен производителей сельскохозяйственной продукции.....	49
РЫНОК ТРУДА	50
Занятость и безработица	50
Численность работников организаций	50
Использование рабочего времени и движение работников в организациях	53
Безработица.....	55
Потребность организаций в работниках	57
Заработная плата.....	58
Задолженность организаций по заработной плате.....	62
ФИНАНСЫ	64
Показатели финансово-кредитной системы.....	64
НАЛОГОВАЯ СТАТИСТИКА	65
ФИНАНСЫ ОРГАНИЗАЦИЙ	67
Финансовые результаты деятельности организаций	67
Состояние платежей и расчетов в организациях.....	69
ВНЕШНЕЭКОНОМИЧЕСКИЕ СВЯЗИ	74
Экспорт и импорт товаров	74
ДЕМОГРАФИЧЕСКАЯ СИТУАЦИЯ	77
УРОВЕНЬ ЖИЗНИ НАСЕЛЕНИЯ	79
Денежные доходы и расходы населения.....	79
Изменение среднего размера назначенных пенсий	83
ЗДРАВООХРАНЕНИЕ	84
ПРЕСТУПНОСТЬ	85

ПРИЛОЖЕНИЕ	86
Производство важнейших видов товаров	86
Строительство объектов федеральной адресной инвестиционной программы	88
Ввод в действие жилых домов по муниципальным районам и городскому округу года	92
Обеспеченность скота кормами в сельхозорганизациях	93
Группировка муниципальных районов по индексу объемов производства скота и птицы на убой и молока	93
Цены на основные продукты питания и соотношение этих цен с ценой на говядину	94
Динамика цен на основные виды плодоовощной продукции	95
Изменение заработной платы и сводного индекса потребительских цен	95
МЕТОДОЛОГИЧЕСКИЙ КОММЕНТАРИЙ	96

**ЭКОНОМИЧЕСКИЕ
И СОЦИАЛЬНЫЕ
ПОКАЗАТЕЛИ**

СВОДНЫЕ ИТОГИ

млрд. рублей

	Абсолютные данные		В % к соответствующему периоду предыдущего года		Справочно: январь-октябрь 2020 в % к январю-октябрю 2019
	октябрь	январь- октябрь	октябрь	январь- октябрь	
	Оборот организаций (в действующих ценах)	321,7	2757,7	129,5	
Индекс промышленного производства, %	х	х	106,0	107,1	99,5
Объем работ по виду деятельности "строительство"	16,9	154,6	102,7	89,8	85,4
Ввод в действие жилых домов, тыс. м ²	279,5	2970,8	1,6 п.	1,6 п.	91,5
Инвестиции в основной капитал (январь-сентябрь)	х	248,0	х	100,8	81,9
Объем услуг по транспортировке и хранению (без субъектов малого предпринимательства, в действующих ценах)	19,0	183,6	107,1	111,6	99,3
Объем услуг в сфере телекоммуникаций (без субъектов малого предпринимательства, в действующих ценах)	0,2	1,7	95,9	96,5	95,5
Объем продукции сельского хозяйства	8,2	86,5	100,2	100,2	98,8
Оборот оптовой торговли	60,4	565,4	99,7	108,3	92,2
Оборот розничной торговли	49,1	462,6	107,3	110,4	105,9
пищевыми продуктами, включая напитки, и табачными изделиями	21,1	204,6	103,7	100,6	109,6
непродовольственными товарами	28,0	258,0	110,0	119,3	102,8
Оборот общественного питания	1,7	16,0	116,3	131,2	75,0
Объем платных услуг населению	7,6	76,3	106,6	111,5	91,4
Индекс потребительских цен, %	101,2	106,1 ¹⁾	107,7	105,8	102,6 ¹⁾

¹⁾ Конец периода к декабрю предыдущего года.

ЛЕНИНГРАДСКАЯ ОБЛАСТЬ

(окончание)

	Абсолютные данные		В % к соответствующему периоду предыдущего года		Справочно: январь-сентябрь 2020 в % к январю-сентябрю 2019
	сентябрь	январь-сентябрь	сентябрь	январь-сентябрь	
Численность населения (на 1 октября 2021), тыс. человек	1906,5	x	100,7 ¹⁾	x	100,7 ²⁾
Средняя численность работников организации (без субъектов малого предпринимательства), тыс. человек	392	393	100,9	101,7	103,0
Численность официально зарегистрированных безработных (на конец октября 2021), тыс. человек	5,4	x	16,3	x	9,5 p. ³⁾
Уровень зарегистрированной безработицы, (на конец октября 2021) в % от численности рабочей силы	0,5	x	x	x	x
Реальные денежные доходы населения	x	x	x	104,3	99,4
Средняя начисленная заработная плата одного работника					
номинальная, рублей	51137	51236	108,2	108,0	102,5
реальная	x	x	101,4	102,3	99,8
Просроченная задолженность по заработной плате (на 1 ноября 2021), тыс. рублей	458	x	12,5 ⁴⁾	x	19,0 ⁵⁾
Численность работников, перед которыми имеется просроченная задолженность по заработной плате (на 1 ноября 2021), человек	14	x	24,6 ⁴⁾	x	16,7 ⁵⁾

¹⁾ 1 октября 2021 года к 1 января 2021 года.

²⁾ 1 октября 2020 года к 1 января 2020 года.

³⁾ Октябрь 2020 года к октябрю 2019 года.

⁴⁾ 1 ноября 2021 года к 1 ноября 2020 года.

⁵⁾ 1 ноября 2020 года к 1 ноября 2019 года.

ОБОРОТ ОРГАНИЗАЦИЙ

Оборот организаций по видам экономической деятельности¹⁾ в январе–октябре 2021 года

в действующих ценах

	Млрд. рублей	В % к		Справочно: январь- октябрь 2020, в % к итогу
		соответ- ствующему периоду 2020	итогу	
Всего	2757,7	123,7	100	100
в том числе организации с основным видом деятельности:				
сельское, лесное хозяйство, охота, рыболовство и рыбоводство	91,9	119,2	3,3	3,5
растениеводство и животноводство, охота и предоставление соответствующих услуг в этих областях	69,4	120,0	2,5	2,6
лесоводство и лесозаготовки	19,1	110,2	0,7	0,8
рыболовство и рыбоводство	3,3	1,8 р.	0,1	0,1
добыча полезных ископаемых	15,4	103,2	0,6	0,7
обрабатывающие производство в том числе производство:	1192,5	136,5	43,2	39,2
пищевых продуктов	145,2	121,2	5,3	5,4
напитков	5,2	120,4	0,2	0,2
табачных изделий	100,7	111,4	3,7	4,1
текстильных изделий	4,6	45,4	0,2	0,5
одежды	0,9	123,5	0,0	0,0
кожи и изделий из кожи	0,1	102,7	0,0	0,0
изделий из дерева и пробки, кроме мебели, изделий из соломки и материалов для плетения, обработка древесины	34,4	1,6 р.	1,2	1,0
бумаги и бумажных изделий	119,8	149,2	4,3	3,6
деятельность полиграфическая и копирование носителей информации	8,9	88,4	0,3	0,5
кокса и нефтепродуктов	275,6	1,8 р.	10,0	7,0
химических веществ и химических продуктов	140,9	1,8 р.	5,1	3,5
лекарственных средств и материалов, применяемых в медицинских целях	10,9	119,6	0,4	0,4
резиновых и пластмассовых изделий	59,7	149,8	2,2	1,8
прочей неметаллической минеральной продукции	63,2	115,9	2,3	2,4
металлургическое	23,2	128,7	0,8	0,8
готовых металлических изделий, кроме машин и оборудования	39,9	130,0	1,4	1,4
компьютеров, электронных и оптических изделий	6,9	94,7	0,3	0,3
электрического оборудования	31,1	116,9	1,1	1,2

¹⁾ Итого по "хозяйственным" видам деятельности получены как результат агрегирования данных по организациям в соответствии с их основным видом деятельности.

ЛЕНИНГРАДСКАЯ ОБЛАСТЬ

(окончание)

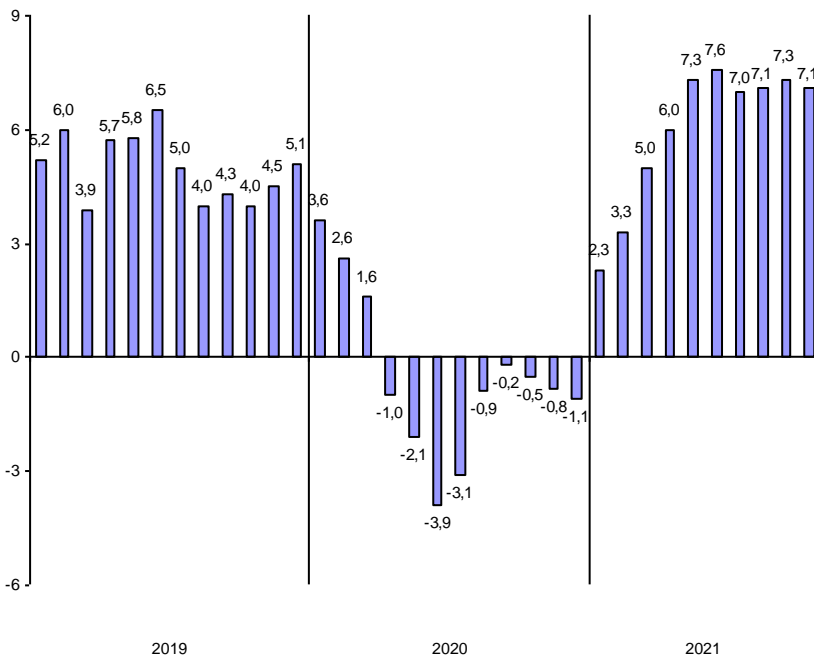
	Млрд. рублей	В % к		Справочно: январь- октябрь 2020, в % к итогу
		соответ- ствующему периоду 2020	итого	
машин и оборудования, не включенных в другие группировки	21,5	108,2	0,8	0,9
автотранспортных средств, прицепов и полуприцепов	16,3	1,5 р.	0,6	0,5
прочих транспортных средств и оборудования	65,1	98,6	2,4	3,0
мебели	6,4	121,5	0,2	0,2
прочих готовых изделий	1,9	93,3	0,1	0,1
ремонт и монтаж машин и оборудования	10,2	100,2	0,4	0,5
обеспечение электрической энергией, газом и паром; кондиционирование воздуха	247,1	115,5	9,0	9,6
водоснабжение; водоотведение, организация сбора и утилизации отходов, деятельность по ликвидации загрязнений	19,7	118,4	0,7	0,7
строительство	141,6	97,0	5,1	6,5
торговля оптовая и розничная; ремонт автотранспортных средств и мотоциклов	713,1	121,6	25,9	26,3
в том числе торговля:				
оптовая и розничная автотранспортными средствами и мотоциклами и их ремонт	93,5	148,3	3,4	2,8
оптовая, кроме оптовой торговли автотранспортными средствами и мотоциклами	318,6	120,9	11,6	11,8
розничная, кроме торговли автотранспорт- ными средствами и мотоциклами	301,0	115,8	10,9	11,7
транспортировка и хранение	200,3	110,5	7,3	8,1
деятельность гостиниц и предприятий общественного питания	12,3	130,0	0,4	0,4
деятельность в области информации и связи	7,2	109,9	0,3	0,3
деятельность по операциям с недвижимым имуществом	48,5	119,4	1,8	1,8
деятельность профессиональная, научная и техническая	19,3	111,3	0,7	0,8
из них:				
научные исследования и разработки	5,7	141,4	0,2	0,2
деятельность административная и сопутствующие дополнительные услуги	19,2	120,4	0,7	0,7
государственное управление и обеспечение военной безопасности; социальное обеспечение	1,1	51,6	0,0	0,1
образование	1,6	116,3	0,1	0,1
деятельность в области здравоохранения и социальных услуг	22,3	103,4	0,8	1,0
деятельность в области культуры, спорта, организации досуга и развлечений	1,9	77,6	0,1	0,1
предоставление прочих видов услуг	2,4	134,0	0,1	0,1

ЛЕНИНГРАДСКАЯ ОБЛАСТЬ

ДОБЫВАЮЩИЕ И ОБРАБАТЫВАЮЩИЕ ПРОИЗВОДСТВА И ЭНЕРГЕТИКА

Индекс промышленного производства¹⁾ в январе–октябре 2021 года по сравнению с январем–октябрем 2020 года составил 107,1%.

Прирост (снижение) промышленного производства (нарастающим итогом, в % к соответствующему периоду предыдущего года)



¹⁾ Индекс промышленного производства (ИПП) исчисляется по видам деятельности «Добыча полезных ископаемых», «Обрабатывающие производства», «Обеспечение электрической энергией, газом и паром; кондиционирование воздуха», «Водоснабжение; водоотведение, организация сбора и утилизации отходов, деятельность по ликвидации загрязнений» (Разделы В, С, D, E Общероссийского классификатора ОКВЭД2) на основе данных о динамике производства важнейших товаров-представителей (в натуральном и стоимостном выражении). С января 2020 года в качестве весов используется структура валовой добавленной стоимости по видам экономической деятельности 2018 базисного года.

ЛЕНИНГРАДСКАЯ ОБЛАСТЬ

Индексы промышленного производства по основным видам деятельности в январе–октябре 2021 года

	В % к январю–октябрю 2020
Добыча полезных ископаемых	97,8
Обрабатывающие производства	107,4
Обеспечение электрической энергией, газом и паром; кондиционирование воздуха	106,6
Водоснабжение; водоотведение, организация сбора и утилизации отходов, деятельность по ликвидации загрязнений	105,3

Наибольшее влияние на индекс промышленного производства в январе–октябре 2021 года оказало его значение в обрабатывающих производствах, на долю которых пришлось 78,9% продукции в промышленности (В, С, D, E), а также по виду деятельности «Обеспечение электрической энергией, газом и паром; кондиционирование воздуха» (18,2%).

Индексы промышленного производства по видам деятельности в составе обрабатывающих производств в январе–октябре 2021 года

	В % к январю–октябрю 2020
Производство:	
пищевых продуктов	108,8
напитков	149,7
табачных изделий	112,2
текстильных изделий	133,1
одежды	115,3
кожи и изделий из кожи	63,1
изделий из дерева и пробки, кроме мебели, изделий из соломки и материалов для плетения, обработка древесины	139,7
бумаги и бумажных изделий	111,0
деятельность полиграфическая и копирование носителей информации	149,7
кокса и нефтепродуктов	97,2
химических веществ и химических продуктов	98,8
лекарственных средств и материалов, применяемых в медицинских целях	121,9
резиновых и пластмассовых изделий	109,0
прочей неметаллической минеральной продукции	99,5
металлургическое	117,3
готовых металлических изделий, кроме машин и оборудования	119,9
компьютеров, электронных и оптических изделий	89,5
электрического оборудования	100,3
машин и оборудования, не включенных в другие группировки	107,5
автотранспортных средств, прицепов и полуприцепов	105,6
прочих транспортных средств и оборудования	94,9
мебели	114,2
прочих готовых изделий	82,9
ремонт и монтаж машин и оборудования	128,5

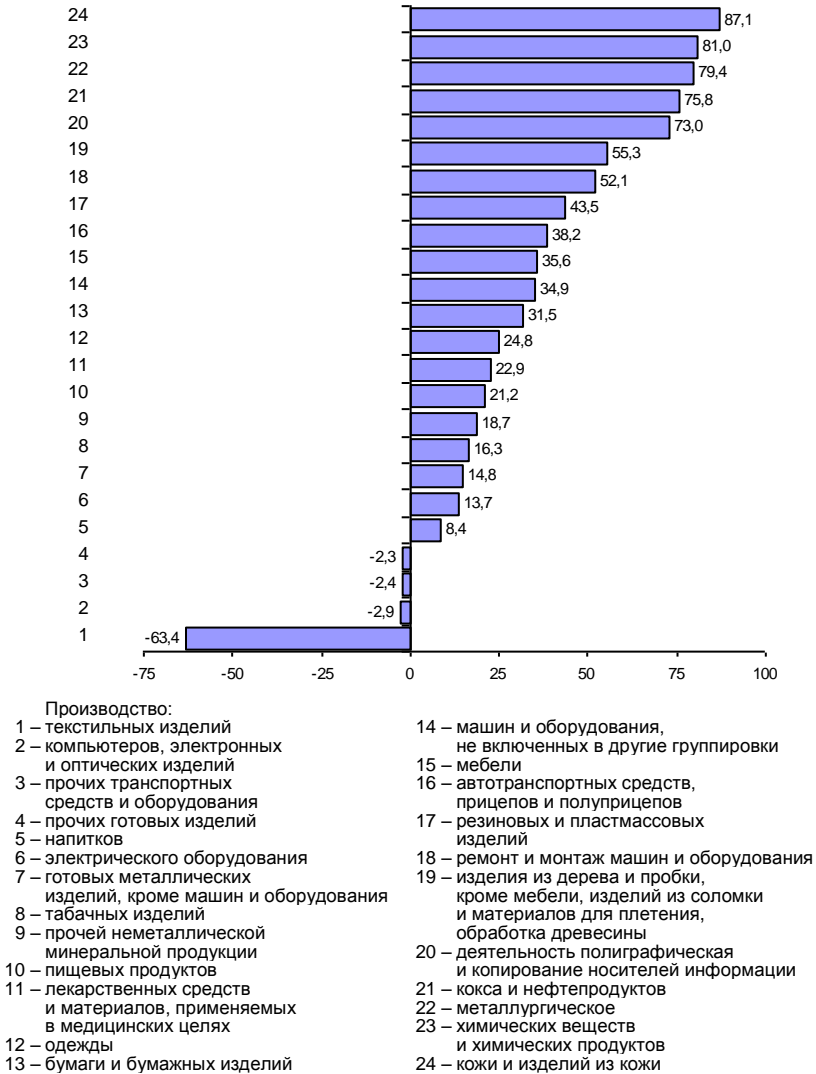
**Объем отгруженных товаров
собственного производства, выполненных работ и услуг
по видам деятельности¹⁾ в январе–октябре 2021 года**

в действующих ценах

	<i>Млн. рублей</i>	<i>В % к январю- октябрю 2020</i>
Добыча полезных ископаемых	11490	92,5
Обрабатывающие производства	1171153	138,0
из них производство:		
пищевых продуктов	163267	121,2
напитков	5692	108,4
табачных изделий	88910	116,3
текстильных изделий	3228	36,6
одежды	853	124,8
кожи и изделий из кожи	105	1,9 р.
изделий из дерева и пробки, кроме мебели, изделий из соломки и материалов для плетения, обработка древесины	34501	1,6 р.
бумаги и бумажных изделий	103951	131,5
деятельность полиграфическая и копирование носителей информации	17387	1,7 р.
кокса и нефтепродуктов	275810	1,8 р.
химических веществ и химических продуктов	140396	1,8 р.
лекарственных средств и материалов, применяемых в медицинских целях	10733	122,9
резиновых и пластмассовых изделий	55018	143,5
прочей неметаллической минеральной продукции	62194	118,7
металлургическое	20486	1,8 р.
готовых металлических изделий, кроме машин и оборудования	35492	114,8
компьютеров, электронных и оптических изделий	5888	97,1
электрического оборудования	27786	113,7
машин и оборудования, не включенных в другие группировки	18753	134,9
автотранспортных средств, прицепов и полуприцепов	16639	138,2
прочих транспортных средств и оборудования	61661	97,6
мебели	5861	135,6
прочих готовых изделий	1393	97,7
ремонт и монтаж машин и оборудования	15148	1,5 р.
Обеспечение электрической энергией, газом и паром; кондиционирование воздуха	163362	121,2
Водоснабжение; водоотведение, организация сбора и утилизации отходов, деятельность по ликвидации загрязнений	16901	112,7

¹⁾ По «чистым» видам экономической деятельности.

Темпы прироста (снижения) отгруженной продукции обрабатывающих производств в январе–октябре 2021 года (в % к январю–октябрю 2020 года)



СТРОИТЕЛЬСТВО

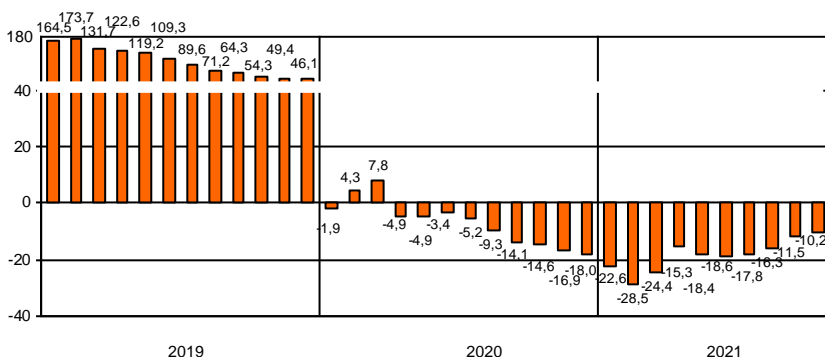
По виду деятельности "строительство" в январе–октябре 2021 года объем работ составил 154,6 млрд. рублей, индекс физического объема к январю–октябрю 2020 года – 89,8%.

Объем работ, выполненных по виду деятельности "строительство"

	2020			2021		
	млн. рублей	в % к соответствующему периоду предыдущего года	предыдущему месяцу	млн. рублей	в % к соответствующему периоду предыдущего года	предыдущему месяцу
январь	12621	98,1	36,3	9643	77,4	37,7
февраль	14520	110,3	115,4	9523	66,5	99,0
март	16240	114,4	111,4	13240	82,5	138,3
I квартал	43381	107,8	х	32406	75,6	х
апрель	13072	68,7	81,8	15017	114,2	113,1
май	15693	95,1	120,1	11205	70,7	74,4
июнь	22488	101,8	143,5	18426	80,5	163,1
I полугодие	94635	96,6	х	77053	81,4	х
июль	19625	86,7	87,0	17323	85,9	92,8
август	18609	71,8	94,5	17690	92,2	101,4
сентябрь	20914	64,4	112,4	25608	118,3	144,0
январь-сентябрь	153783	85,9	х	137674	88,5	х
октябрь	15816	80,2	75,5	16918	102,7	65,5
ноябрь	11515	59,8	72,9			
декабрь	25708	74,7	2,2 р.			
январь-декабрь	206823	82,0	х			

Организациями различных видов деятельности (без субъектов малого предпринимательства) в январе–октябре 2021 года выполнено хозяйственным способом строительно-монтажных работ на 463,5 млн. рублей, индекс физического объема к январю–октябрю 2020 года составил 101,9%.

Прирост (снижение) объема работ, выполненных по виду деятельности "строительство" (нарастающим итогом, в % к соответствующему периоду предыдущего года)



ЛЕНИНГРАДСКАЯ ОБЛАСТЬ

В январе–октябре 2021 года за счет нового строительства и реконструкции введено в действие 146 объектов производственных мощностей и социальной инфраструктуры, отдельные виды которых представлены в таблице.

Ввод в действие производственных мощностей и объектов социальной инфраструктуры в январе–октябре 2021 года

	<i>Единицы измерения мощностей</i>	<i>Введено</i>
<i>Сельское, лесное хозяйство, охота, рыболовство и рыбоводство</i>		
Помещения для крупного рогатого скота	тыс. мест	2
<i>Обеспечение электрической энергией, газом, паром и кондиционирование воздуха</i>		
Электростанции атомные	тыс. кВт	1175
Газификация	км	15
<i>Водоснабжение; водоотведение, организация сбора и утилизации отходов, деятельность по ликвидации загрязнений</i>		
Канализация	тыс.м ³ /сутки	3,0
<i>Торговля оптовая и розничная; ремонт автотранспортных средств и мотоциклов</i>		
Станции технического обслуживания легковых автомобилей	ед.	2
Станции технического обслуживания грузовых автомобилей	ед.	1
Торговые предприятия	тыс. м ² торговой площади	10,8
Торгово-развлекательные центры	м ² общей площади	254
Торгово-офисные центры	м ² общей площади	914
Автозаправочные станции	ед.	2
<i>Транспортировка и хранение</i>		
Автомобильные дороги	км	22,1
Общетоварные склады	тыс. м ² общей площади	94,4
<i>Деятельность гостиниц и предприятий общественного питания</i>		
Гостиницы	мест	234
<i>Деятельность в области информации и связи</i>		
Волоконно-оптические линии связи (передачи)	км	7,3
<i>Деятельность по операциям с недвижимым имуществом</i>		
Капитальные гаражи	машинмест	855
<i>Образование</i>		
Общеобразовательные организации	учен. мест	2145
Дошкольные образовательные организации	мест	1360
<i>Деятельность в области здравоохранения и социальных услуг</i>		
Амбулаторно-поликлинические организации	посещ./смен	110
<i>Деятельность в области культуры, спорта, организации досуга и развлечений</i>		
Стадионы	мест	200
Физкультурно-оздоровительный комплекс	ед.	1
<i>Предоставление прочих видов услуг</i>		
Культовые сооружения	ед.	1

ЛЕНИНГРАДСКАЯ ОБЛАСТЬ

Ввод в действие жилых домов в январе–октябре 2021 года составил 2970,8 тыс. м², что в 1,6 раза больше, чем в январе–октябре 2020 года.

Ввод в действие жилых домов

	2020				2021			
	введено		в % к соответствующему периоду предыдущего года		введено		в % к соответствующему периоду предыдущего года	
	общей площади, тыс. м ²	квартир	общая площадь	квартиры	общей площади, тыс. м ²	квартир	общая площадь	квартиры
январь	103,4	1675	78,8	61,8	357,5	5645	3,5 р.	3,4 р.
февраль	188,1	1859	68,7	23,6	288,5	3088	1,5 р.	1,7 р.
март	272,8	4682	89,1	73,7	420,4	6022	1,5 р.	128,6
I квартал	564,3	8216	79,3	48,5	1066,4	14755	1,9 р.	1,8 р.
апрель	15,5	124	13,4	14,2	291,7	3147	18,9 р.	25,4 р.
май	167,1	2874	97,3	99,0	214,2	2144	128,2	74,6
июнь	163,3	2191	73,1	58,8	194,4	1682	119,0	76,8
I полугодие	910,2	13405	65,1	45,7	1766,7	21728	1,9 р.	1,6 р.
июль	242,6	3713	2,0 р.	2,3 р.	239,5	3064	98,7	82,5
август	199,1	2168	134,4	86,8	325,1	3798	1,6 р.	1,8 р.
сентябрь	296,6	4316	2,6 р.	3,1 р.	360,0	4698	121,4	108,9
январь–сентябрь	1648,4	23602	98,2	70,3	2691,3	33288	1,6 р.	141,0
октябрь	178,9	5313	56,3	149,0	279,5	2993	1,6 р.	56,3
ноябрь	267,9	2883	2,5 р.	1,5 р.				
декабрь	570,8	4692	69,1	43,2				
январь–декабрь	2666,0	36490	91,0	73,1				

Лидерами по вводу в действие жилых домов в январе–октябре 2021 года являются Всеволожский район – 1236,5 тыс. м², из которых 50,8% приходится на индивидуальное жилищное строительство, Ломоносовский район – 520,0 тыс. м² – 68,8% ИЖС.

Ввод в действие жилых домов

организациями различных форм собственности в январе–октябре 2021 года

	Введено общей площади, тыс. м ²	В % к	
		соответствующему периоду 2020	итогу
Всего	2970,8	1,6 р.	100
организациями всех форм собственности:	928,2	98,5	31,2
российская	925,2	99,5	31,1
частная	925,2	99,6	31,1
иностранная	3,1	24,0	0,1
населением за счет собственных и привлеченных средств (14932 дома)	2042,6	2,3 р.	68,8

ТРАНСПОРТ

Транспортировка и хранение¹⁾

Объем услуг по транспортировке и хранению, оказанных организациями Ленинградской области (без субъектов малого предпринимательства), в январе–октябре 2021 года составил 183,6 млрд. рублей и в действующих ценах увеличился по сравнению с январем–октябрем 2020 года на 11,6%.

Динамика коммерческих перевозок грузов и грузооборота автотранспорта организаций всех видов экономической деятельности в 2021 году (без субъектов малого предпринимательства)

	Перевезено грузов			Грузооборот		
	тыс. тонн	в % к соответствующему периоду 2020	справочно: 2020 в % к 2019	млн. тонно-км	в % к соответствующему периоду 2020	справочно: 2020 в % к 2019
январь	121,2	х ²⁾	143,3	52,7	х ²⁾	125,8
февраль	163,7	х	134,0	64,1	х	120,1
март	194,7	105,0	х ²⁾	71,7	146,6	х ²⁾
I квартал	479,6	х	х	188,5	х	х
апрель	172,2	102,9	х	81,2	141,0	х
май	199,9	121,0	х	77,6	1,6 р.	х
июнь	201,2	118,2	х	81,5	136,2	х
I полугодие	1052,9	х	х	428,8	х	х
июль	196,2	105,0	х	66,5	114,1	х
август	229,9	131,2	х	68,2	115,2	х
сентябрь	195,1	115,0	х	76,1	131,4	х
январь-сентябрь	1674,1	х	х	639,6	х	х
октябрь	237,0	1,5 р.	х	85,1	1,5 р.	х
январь-октябрь	1911,1	х	х	724,7	х	х

¹⁾ Включая почтовые и курьерские услуги.

²⁾ Данные несопоставимы в связи с перерегистрацией в марте 2020 года транспортной организации из Ленинградской области в Санкт-Петербург и перераспределением объемов перевозок грузов.

*Динамика перевозок пассажиров автобусами
по маршрутам регулярных перевозок*

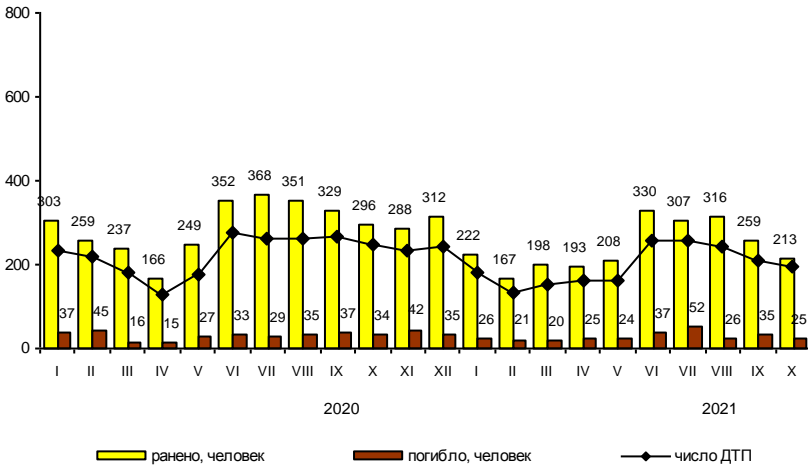
	Перевезено пассажиров			Пассажиروоборот		
	млн. человек	в % к		млн. пасс-км	в % к	
		соответ- ствующему периоду предыдущего года	предыду- щему месяцу		соответ- ствующему периоду предыдущего года	предыду- щему месяцу
2020						
январь	5,0	86,2	96,2	89,7	90,2	98,1
февраль	4,8	80,0	96,0	86,2	85,9	96,1
март	4,7	78,3	97,9	84,4	79,6	97,9
I квартал	14,5	81,5	х	260,3	85,1	х
апрель	1,5	24,6	31,9	30,6	27,6	36,3
май	2,2	36,7	146,7	37,5	33,7	122,5
июнь	3,4	57,6	1,5 р.	58,0	53,9	1,5 р.
I полугодие	21,6	60,3	х	386,4	60,8	х
июль	3,9	67,2	114,7	76,2	69,5	131,4
август	4,6	79,3	117,9	82,2	75,3	107,9
сентябрь	5,1	92,7	110,9	90,0	89,8	109,5
январь-сентябрь	35,2	66,5	х	634,8	66,5	х
октябрь	5,1	94,4	100,0	95,9	98,2	106,6
ноябрь	4,5	88,2	88,2	85,4	90,1	89,1
декабрь	4,4	84,6	97,8	79,3	86,8	92,9
январь-декабрь	49,2	71,7	х	895,4	72,3	х
2021						
январь	3,4	68,6	78,3	54,7	60,1	75,2
февраль	3,7	76,1	107,0	58,5	67,9	106,9
март	4,4	92,9	117,5	71,0	84,1	121,4
I квартал	11,5	79,4	х	184,2	70,8	х
апрель	4,8	3,1 р.	107,3	75,0	2,5 р.	105,6
май	4,7	2,2 р.	98,8	76,0	2,0 р.	101,1
июнь	5,0	145,8	105,1	79,3	136,8	104,3
I полугодие	26,0	120,5	х	414,5	107,3	х
июль	4,9	125,6	98,0	77,9	101,3	98,3
август	5,0	108,7	102,9	81,4	99,0	104,5
сентябрь	5,3	104,0	105,9	83,9	93,3	103,0
январь-сентябрь	41,2	117,2	х	657,7	103,6	х
октябрь	5,3	103,4	99,4	85,2	88,7	101,6
январь-октябрь	46,5	115,5	х	742,9	101,7	х

Аварийность на автомобильном транспорте¹⁾

Сведения о дорожно-транспортных происшествиях в январе–октябре 2021 года

	Количество ДТП		Погибло		Ранено	
	единиц	в % к январю-октябрю 2020	человек	в % к январю-октябрю 2020	человек	в % к январю-октябрю 2020
Всего	1986	86,8	298	95,5	2468	83,5
в том числе с участием детей до 16 лет	195	69,6	10	66,7	225	70,3

Динамика дорожно-транспортных происшествий



ДЕЯТЕЛЬНОСТЬ В СФЕРЕ ТЕЛЕКОММУНИКАЦИЙ²⁾

Объем телекоммуникационных услуг, оказанных организациями Ленинградской области (без субъектов малого предпринимательства), в январе–октябре 2021 года составил 1,7 млрд. рублей и в действующих ценах уменьшился по сравнению с январем–октябрем 2020 года на 3,5%.

¹⁾ По предварительным данным Управления государственной инспекции безопасности дорожного движения ГУ МВД России по г. Санкт-Петербургу и Ленинградской области.

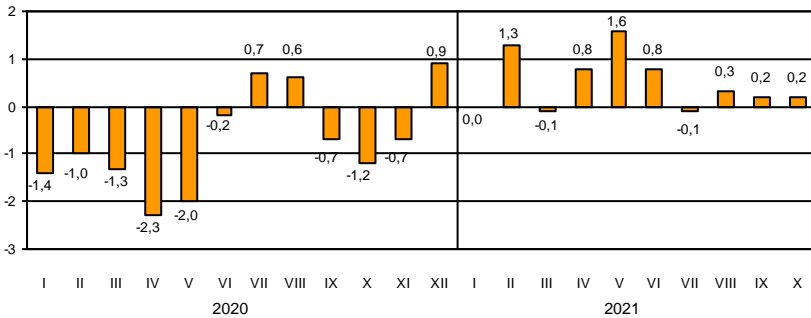
²⁾ По месту регистрации организаций.

СЕЛЬСКОЕ ХОЗЯЙСТВО

Производство сельскохозяйственной продукции

Объем производства продукции сельского хозяйства в Ленинградской области в январе–октябре 2021 года составил 86,5 млрд. рублей и по сравнению с уровнем января–октября 2020 года увеличился на 0,2% (годом ранее наблюдалось снижение на 1,2%), в том числе в сельскохозяйственных организациях – 65,0 млрд. рублей (на 1,3% меньше).

**Прирост (снижение) производства продукции сельского хозяйства
(нарастающим итогом, в % к соответствующему периоду
предыдущего года)**



Ход уборки сельскохозяйственных культур в хозяйствах всех категорий

на начало месяца

	Убрано		Собрано (намолочено)	
	ноябрь 2021, тыс. га	в % к посевам	ноябрь 2021, тыс. тонн	в % к
		ноябрь 2021		ноябрь 2020
Зерновые культуры (в первоначально- оприходованном весе)	41,1	93,8	95,3	81,9
Картофель	11,2	96,9	98,2	104,8
Овощи	5,1 ¹⁾	96,3 ¹⁾	96,2 ¹⁾	95,7

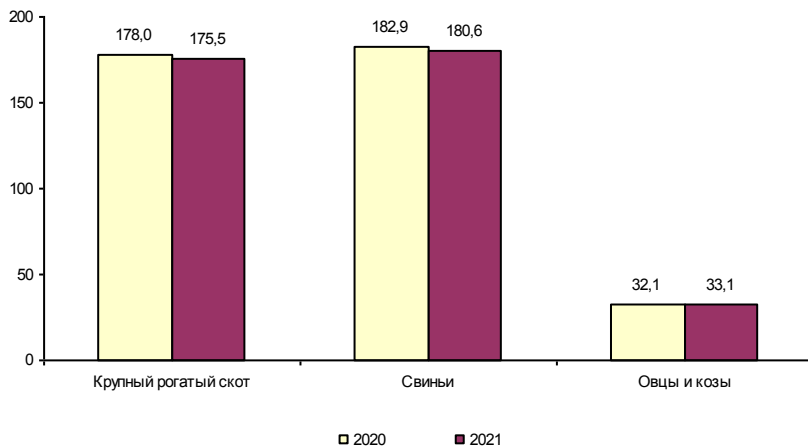
В сельскохозяйственных организациях убрано 93,5% посевов зерновых культур, 95,4% – картофеля, 95,0% – овощей. В среднем с одного гектара намолочено 34,0 ц зерна (на 19,4% меньше, чем годом ранее), собрано 240,3 ц картофеля (на 8,0% меньше) и 382,1 ц овощей (на 18,0% меньше).

На долю хозяйств населения и фермеров приходится 80,1% валового сбора картофеля и 63,7% овощей.

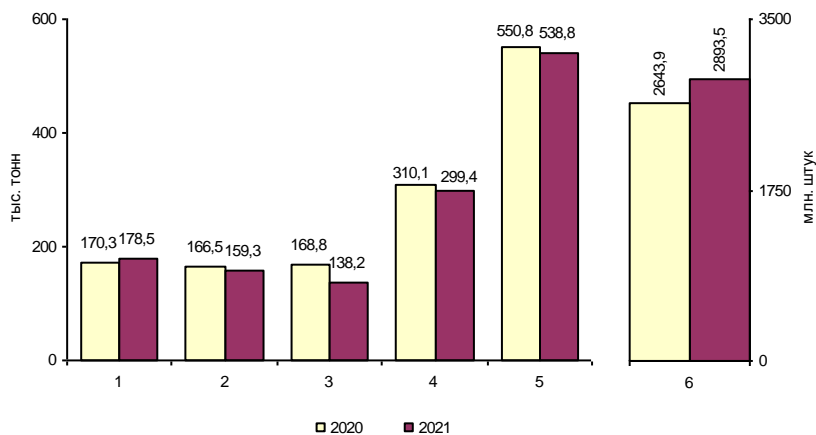
Под урожай будущего года сельскохозяйственными организациями посеяно озимых культур на площади 9,6 тыс. га, что на 19,2% больше, чем год назад; вспахано зяби на площади 19,6 тыс. га, что на 7,1% меньше, чем год назад.

¹⁾ Включая овощи защищенного грунта в хозяйствах населения.

Поголовье скота в хозяйствах всех категорий (на 1 ноября, тыс. голов)



Объем производства основных продуктов сельского хозяйства в хозяйствах всех категорий в январе–октябре



- 1 – картофель
- 2 – овощи
- 3 – зерновые и зернобобовые (в первоначально-оприходованном весе)
- 4 – мясо (скот и птица на убой в живом весе)
- 5 – молоко
- 6 – яйца

Животноводство

Поголовье скота и птицы

	Ноябрь 2021, тыс. голов	на начало месяца			
		Ноябрь 2021 в % к		Справочно: ноябрь 2020 в % к	
		октябрю 2021	ноябрю 2020	октябрю 2020	ноябрю 2019
<i>Хозяйства всех категорий</i>					
Крупный рогатый скот	175,5	99,7	98,6	100,2	100,1
в том числе коровы	74,4	99,8	97,5	100,3	100,4
Свиньи	180,6	100,7	98,7	100,1	102,4
Овцы и козы	33,1	98,2	103,3	98,2	94,5
Птица, млн. голов	30,8	102,5	101,2	99,3	103,7
<i>Сельскохозяйственные организации</i>					
Крупный рогатый скот	158,9	99,7	98,5	100,1	100,0
в том числе коровы	67,5	99,9	97,3	100,4	100,8
Свиньи	174,6	100,7	98,6	100,1	102,5
Овцы и козы	6,5	97,9	111,6	99,0	99,4
Птица, млн. голов	30,2	102,6	101,2	99,3	103,7

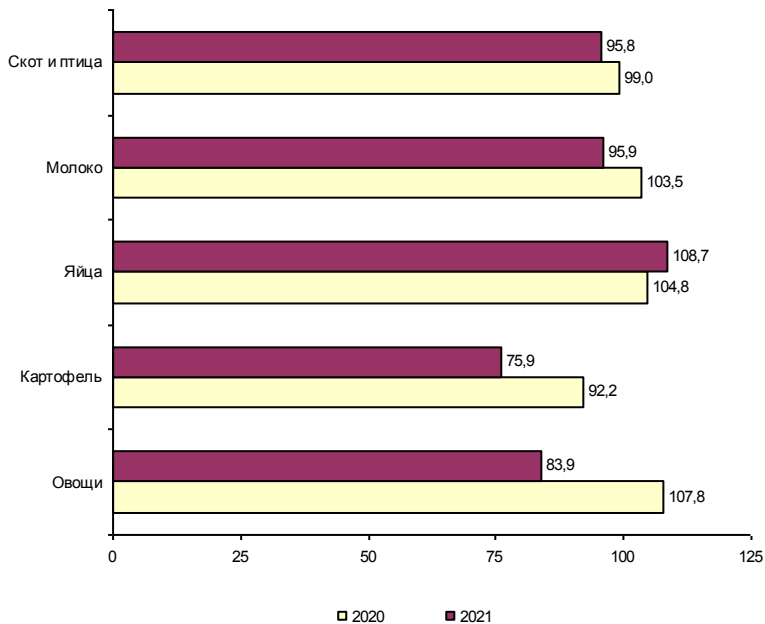
К началу ноября 2021 года на хозяйства населения и фермеров приходилось 9,5% поголовья крупного рогатого скота, 3,3% – свиней, 80,3% – овец и коз.

Производство основных видов продукции животноводства в январе–октябре 2021 года

	Тыс. тонн	В % к соответ- ствующему периоду 2020	Справочно: январь–октябрь 2020 в % к январю–октябрю 2019
<i>Хозяйства всех категорий</i>			
Мясо (скот и птица на убой в живом весе)	299,4	96,6	99,0
Молоко	538,8	97,8	104,2
Яйца, млн. штук	2893,5	109,4	102,7
<i>Сельскохозяйственные организации</i>			
Мясо (скот и птица на убой в живом весе)	291,4	96,4	98,8
Молоко	506,0	97,5	104,2
Яйца, млн. штук	2837,1	109,5	102,7

Хозяйствами населения и фермерами произведено 2,7% мяса, 6,1% – молока и 1,9% яиц.

**Объем реализации основных продуктов
сельского хозяйства сельхозорганизациями в январе–октябре
(в % к соответствующему периоду предыдущего года)**



**Продуктивность скота и птицы
в сельскохозяйственных организациях**

	Январь-октябрь 2021	В % к соответствующему периоду 2020	Справочно: январь-октябрь 2020 в % к январю-октябрю 2019
Надой молока на одну корову ¹⁾ , кг	7484	97,3	106,1
Средняя яйценоскость одной курицы-несушки ²⁾ , штук	273	105,0	99,2

Объем реализации сельскохозяйственных продуктов в январе–октябре 2021 года

	Тыс. тонн	В % к соответствующему периоду 2020	Справочно: январь-октябрь 2020 в % к январю-октябрю 2019
<i>Хозяйства всех категорий</i>			
Скот и птица (в живом весе)	297,5	95,9	98,9
Молоко и молочные продукты	505,2	96,2	103,6
Яйца, млн. штук	2720,8	108,7	104,9
Картофель	56,6	82,9	89,6
Овощи	62,3	84,9	106,0
<i>Сельскохозяйственные организации</i>			
Скот и птица (в живом весе)	293,5	95,8	99,0
Молоко и молочные продукты	484,4	95,9	103,5
Яйца, млн. штук	2697,1	108,7	104,8
Картофель	18,7	75,9	92,2
Овощи	46,2	83,9	107,8

¹⁾ Без микропредприятий и подсобных хозяйств несельскохозяйственных организаций.

²⁾ Без субъектов малого предпринимательства и подсобных хозяйств несельскохозяйственных организаций.

ОПТОВАЯ ТОРГОВЛЯ

Оборот оптовой торговли в январе–октябре 2021 года составил 565,4 млрд. рублей, что в сопоставимых ценах на 8,3% больше, чем в соответствующем периоде предыдущего года, в октябре 2021 года – 60,4 млрд. рублей, что на 0,3% меньше, чем в октябре 2020 года.

Динамика оборота оптовой торговли

	Всего		В том числе организаций оптовой торговли	
	млрд. рублей	в % к соответствующему периоду предыдущего года	млрд. рублей	в % к соответствующему периоду предыдущего года
2020				
январь	36,7	96,9	24,3	98,0
февраль	41,2	94,2	26,9	94,9
март	52,9	102,9	33,7	101,7
I квартал	130,8	98,4	84,9	98,4
апрель	40,7	75,4	27,2	83,0
май	41,7	77,9	26,3	79,9
июнь	47,5	78,5	30,7	87,0
I полугодие	260,7	86,7	169,1	90,3
июль	46,4	94,4	32,0	94,2
август	55,4	106,0	36,9	110,7
сентябрь	55,4	99,0	35,5	102,9
январь–сентябрь	417,9	91,2	273,5	94,6
октябрь	52,4	101,0	34,1	109,2
ноябрь	55,9	100,6	37,8	102,2
декабрь	66,9	117,6	39,0	109,5
январь–декабрь	593,1	95,2	384,4	97,8
2021				
январь	40,0	103,0	28,3	110,0
февраль	48,8	106,4	32,2	108,0
март	58,1	98,0	37,4	99,0
I квартал	146,9	102,0	97,9	105,0
апрель	62,0	136,4	41,5	136,4
май	55,7	120,3	35,8	123,0
июнь	64,1	122,0	41,5	122,2
I полугодие	328,7	115,8	216,7	117,7
июль	56,4	108,7	37,9	105,7
август	58,4	92,6	39,1	93,6
сентябрь	61,5	97,4	43,0	106,2
январь–сентябрь	505,0	109,4	336,7	111,5
октябрь	60,4	99,7	41,8	106,0
январь–октябрь	565,4	108,3	378,5	110,8

1

**Продажа важнейших видов продукции и товаров оптовыми организациями
(без субъектов малого предпринимательства) в январе–октябре 2021 года**

	Продано, тыс. т В % к январю–октябрю 2020	
Бензин автомобильный	73,3	108,2
Топливо дизельное	220,8	89,1
Крупа	7,4	86,0
Соль пищевая	2,0	98,7
Изделия макаронные и аналогичные мучные изделия	7,0	88,5
Масла растительные	7,4	88,6
Молоко, кроме сырого	1,2	111,4
Мука	6,4	82,7
Мясо и мясо птицы, кроме субпродуктов	33,2	146,8
Сахар белый свекловичный или тростниковый в твердом состоянии без вкусоароматических или красящих добавок	8,8	101,9

**Запасы угля и топочного мазута
у потребителей по состоянию на 1 ноября 2021 года**

	Уголь		Топочный мазут	
	тыс. тонн	в % к 1 ноября 2020	тыс. тонн	в % к 1 ноября 2020
Всего	24,6	66,7	51,1	91,9
в том числе по потребителям с основным видом деятельности:				
Добыча полезных ископаемых	–	–	–	–
Обрабатывающие производства	7,7	57,7	8,1	83,1
из них производство:				
бумаги и бумажных изделий	–	–	3,5	88,3
химических веществ и химических продуктов	0,2	23,7 п.	–	–
прочей неметаллической минеральной продукции	2,9	33,5	2,5	65,9
металлургическое	4,6	97,1	2,1	126,1
Обеспечение электрической энергией газом и паром; кондиционирование воздуха	11,5	62,6	40,2	94,6
Транспортировка и хранение	0,4	1,6 п.	2,5	82,3
Деятельность гостиниц и предприятий общественного питания	0,1	16,2	–	–
Прочие потребители	4,8	111,9	0,3	96,8
Из строки "всего":				
Жилищно-коммунальное хозяйство; деятельность домашних хозяйств как работодателей	2,0	88,4	0,3	103,6
Котельные – всего	15,1	70,0	10,8	88,9
из них котельные жилищно- коммунального хозяйства мощностью до 100 Гкал/час	11,2	70,4	4,4	86,2

ПОТРЕБИТЕЛЬСКИЙ РЫНОК

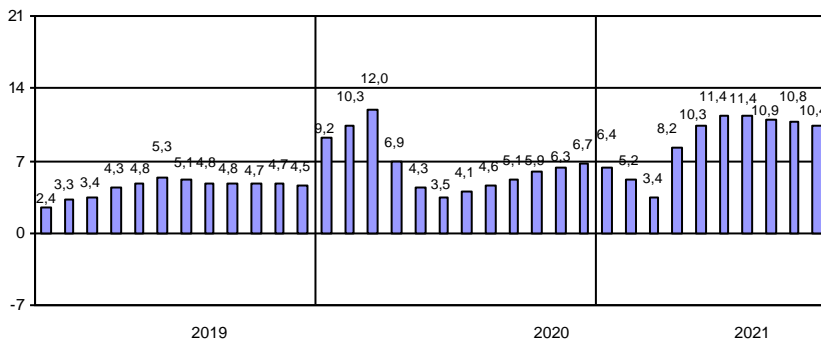
Розничная торговля

Оборот розничной торговли в январе–октябре 2021 года составил 462,6 млрд. рублей, что в сопоставимых ценах на 10,4% больше, чем в соответствующем периоде прошлого года, в октябре 2021 года, соответственно, 49,1 млрд. рублей (на 7,3% больше).

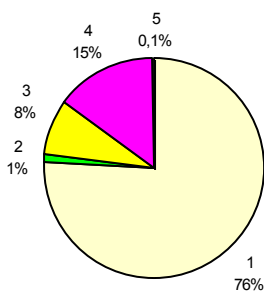
Динамика оборота розничной торговли

	2020		2021	
	млрд. рублей	в % к соответствующему периоду предыдущего года	млрд. рублей	в % к соответствующему периоду предыдущего года
январь	35,5	109,2	39,5	106,4
февраль	35,3	111,4	38,7	104,0
март	40,9	115,1	43,3	100,4
I квартал	111,7	112,0	121,5	103,4
апрель	33,2	92,5	43,3	124,0
май	37,2	95,1	46,7	118,7
июнь	40,0	99,8	49,5	116,3
I полугодие	222,1	103,5	261,0	111,4
июль	44,7	107,3	52,7	111,1
август	44,7	107,8	51,4	107,7
сентябрь	41,1	108,8	48,4	110,1
январь-сентябрь	352,6	105,1	413,5	110,8
октябрь	42,3	113,2	49,1	107,3
ноябрь	40,8	110,1		
декабрь	46,0	110,6		
январь-декабрь	481,7	106,7		

Прирост (снижение) оборота розничной торговли (нарастающим итогом, в % к соответствующему периоду предыдущего года)



Формирование оборота розничной торговли в январе–октябре 2021 года



- 1 – коммерческие предприятия, не относящиеся к субъектам малого и среднего предпринимательства
- 2 – средние предприятия
- 3 – малые предприятия
- 4 – индивидуальные предприниматели, торгующие вне рынков
- 5 – продажа товаров на розничных рынках и ярмарках

В структуре оборота розничной торговли удельный вес оборота розничной торговли пищевыми продуктами, включая напитки, и табачными изделиями в январе–октябре 2021 года составил 44%, в январе–октябре 2020 года – 48%, непродовольственных товаров – 56% (52%).

Товарные запасы в организациях розничной торговли

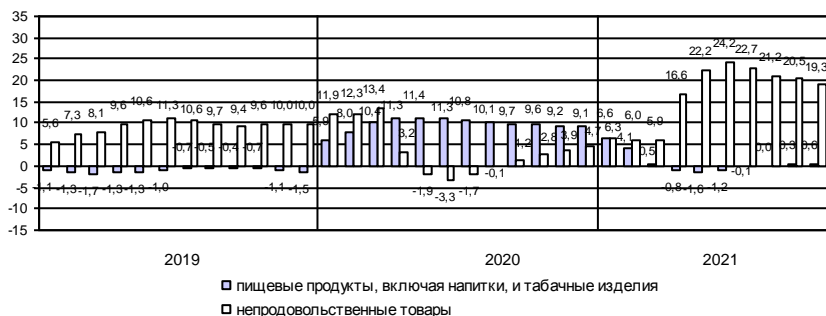
на конец месяца

	2020			2021		
	млрд. рублей	в % к соответствующему месяцу предыдущего года	обеспеченность запасами в днях торговли	млрд. рублей	в % к соответствующему месяцу предыдущего года	обеспеченность запасами в днях торговли
январь	32,0	138,5	42	40,2	120,2	46
февраль	32,9	141,6	44	40,5	117,0	48
март	34,9	138,3	39	42,7	115,9	45
апрель	34,2	124,5	44	41,9	116,7	43
май	35,2	124,2	38	42,4	113,7	39
июнь	37,5	127,0	39	44,0	110,2	38
июль	37,9	124,2	37	45,1	111,9	37
август	38,0	120,4	37	47,4	117,0	39
сентябрь	38,5	118,4	42	49,0	119,0	43
октябрь	39,7	119,0	42	51,6	120,0	45
ноябрь	41,9	118,2	47			
декабрь	40,9	122,0	38			

Динамика оборота розничной торговли пищевыми продуктами, включая напитки, и табачными изделиями, непродовольственными товарами

	Пищевые продукты, включая напитки, и табачные изделия			Непродовольственные товары		
	млрд. рублей	в % к		млрд. рублей	в % к	
		соответствующему периоду предыдущего года	предыдущему месяцу		соответствующему периоду предыдущего года	предыдущему месяцу
2020						
октябрь	18,2	108,8	102,8	24,1	116,7	102,6
ноябрь	17,5	104,9	95,4	23,3	114,3	96,1
декабрь	20,9	108,1	117,3	25,1	112,7	107,2
январь-декабрь	226,4	109,1	х	255,3	104,7	х
2021						
январь	17,8	106,6	84,3	21,7	106,3	86,2
февраль	17,6	101,8	97,6	21,1	105,8	96,9
март	19,4	94,5	108,7	23,9	105,6	112,9
I квартал	54,8	100,5	х	66,7	105,9	х
апрель	19,5	95,5	99,7	23,8	1,6 п.	98,9
май	21,2	95,8	107,8	25,5	147,3	106,5
июнь	22,6	100,4	105,7	26,9	133,5	105,3
I полугодие	118,1	98,8	х	142,9	124,2	х
июль	23,8	105,5	105,1	28,9	116,0	106,9
август	21,6	100,8	91,3	29,8	113,1	102,3
сентябрь	20,0	103,0	91,9	28,4	115,4	95,4
январь-сентябрь	183,5	100,3	х	230,0	120,5	х
октябрь	21,1	103,7	103,5	28,0	110,0	97,8

Прирост (снижение) оборота розничной торговли пищевыми продуктами, включая напитки, и табачными изделиями, непродовольственными товарами (нарастающим итогом, в % к соответствующему периоду предыдущего года)



Общественное питание

Оборот общественного питания в январе–октябре 2021 года составил 16,0 млрд. рублей, или 131,2% к соответствующему периоду прошлого года, в октябре, соответственно, 1,7 млрд. рублей (116,3%).

Динамика оборота общественного питания

	2020		2021	
	млн. рублей	в % к соответствующему периоду предыдущего года	млн. рублей	в % к соответствующему периоду предыдущего года
январь	1487	94,6	1321	90,8
февраль	1476	97,6	1298	89,5
март	1440	90,7	1395	96,6
I квартал	4403	94,3	4014	92,3
апрель	771	48,4	1619	2,1 р.
май	777	48,0	1732	2,1 р.
июнь	892	55,1	1715	1,9 р.
I полугодие	6843	72,0	9080	132,6
июль	1093	66,7	1803	1,6 р.
август	1337	78,4	1793	130,2
сентябрь	1336	82,2	1614	115,3
январь–сентябрь	10609	73,3	14290	133,1
октябрь	1365	91,3	1664	116,3
ноябрь	1193	79,5		
декабрь	1329	80,1		
январь–декабрь	14496	75,8		

Платные услуги населению

Объем платных услуг, оказанных населению, в январе–октябре 2021 года составил 76,3 млрд. рублей и в сопоставимых ценах увеличился по сравнению с январем–октябрем 2020 года на 11,5%.

Динамика объема платных услуг населению

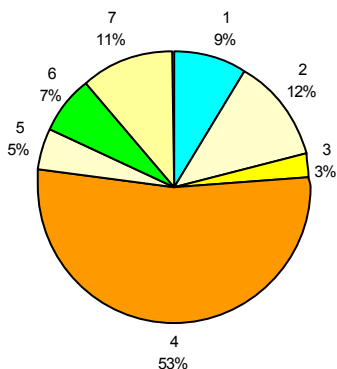
	2020		2021	
	млн. рублей	в % к соответствующему периоду предыдущего года	млн. рублей	в % к соответствующему периоду предыдущего года
январь	7440	103,5	7633	99,9
февраль	7419	104,4	7663	100,5
март	7559	103,8	7960	102,3
I квартал	22418	103,9	23256	100,8
апрель	5239	72,2	7837	144,0
май	5935	83,8	7670	124,8
июнь	6217	90,3	7700	117,8
I полугодие	39809	90,9	46463	112,6
июль	6465	91,9	7428	110,1
август	6333	92,9	7386	111,9
сентябрь	6475	96,2	7467	111,1
январь–сентябрь	59082	91,0	68744	112,1
октябрь	6822	97,1	7576	106,6
ноябрь	6957	97,0		
декабрь	7541	97,4		
январь–декабрь	80402	94,1		

Объем платных услуг населению по видам в январе–октябре 2021 года

	Млн. рублей	В % к итогу	январю–октябрю 2020
	Всего	76320	100
из них:			
бытовые	6767	8,9	132,1
транспортные	9243	12,1	131,5
почтовой связи и курьерские	1135	1,5	107,9
телекоммуникационные	2443	3,2	97,9
жилищные	10786	14,1	101,1
коммунальные	29595	38,8	103,5
учреждений культуры	733	1,0	130,0
туристических агентств, туроператоров и прочие услуги по бронированию и сопутствующие им услуги	312	0,4	120,4
услуги гостиниц и аналогичные услуги по предоставлению временного жилья	947	1,2	88,1
физической культуры и спорта	812	1,1	137,5
медицинские	5245	6,9	111,0
специализированных коллективных средств размещения	716	0,9	140,5
ветеринарные	524	0,7	123,5
юридические	1342	1,8	113,3
системы образования	3906	5,1	132,1
услуги, предоставляемые гражданам пожилого возраста и инвалидам	189	0,2	118,8
прочие платные услуги	1625	2,1	1,6 р.

Из общего объема платных услуг 11,3% оказано физическими лицами.

Структура платных услуг населению в январе–октябре 2021 года



- | | |
|--------------------------|-------------------------|
| 1 – бытовые | 5 – системы образования |
| 2 – транспортные | 6 – медицинские |
| 3 – телекоммуникационные | 7 – другие |
| 4 – жилищно-коммунальные | |

Структура и объем бытовых услуг населению в январе–октябре 2021 года

	Млн. рублей	В % к	
		итогу	январю–октябрю 2020
Всего	6767	100	132,1
из них:			
ремонт, окраска и пошив обуви	133	2,0	100,6
ремонт и пошив швейных, меховых и кожаных изделий, головных уборов и изделий текстильной галантереи, ремонт, пошив и вязание трикотажных изделий	197	2,9	88,6
ремонт и техническое обслуживание бытовой радиоэлектронной аппаратуры, бытовых машин и приборов, ремонт и изготовление металлоизделий	449	6,6	132,2
техобслуживание и ремонт транспортных средств, машин и оборудования	1486	22,0	146,3
изготовление и ремонт мебели	82	1,2	102,4
химическая чистка и крашение, услуги прачечных	70	1,0	100,9
ремонт и строительство жилья и других построек	1724	25,5	133,3
услуги фотоателье	115	1,7	144,9
услуги бань и душевых	387	5,7	110,8
услуги парикмахерских	690	10,2	1,8 р.
услуги предприятий по прокату	162	2,4	1,5 р.
ритуальные услуги	710	10,5	103,4
прочие виды бытовых услуг	562	8,3	1,5 р.

Из общего объема бытовых услуг 34,1% оказано физическими лицами.

ИНВЕСТИЦИИ¹⁾

Финансовые вложения организаций

Общий объем финансовых вложений организаций (без субъектов малого предпринимательства) в январе–сентябре 2021 года составил 718,9 млрд. рублей, в том числе на долгосрочные финансовые вложения приходилось 17,5 млрд. рублей или 2,4%.

Структура финансовых вложений, дохода в январе–сентябре 2021 года

	Поступило		Накоплено на конец сентября 2021, млрд. рублей	Доход, млрд. рублей
	млрд. рублей	в % к итогу		
Финансовые вложения организаций	718,9	100	196,2	3,6
в том числе:				
долгосрочные	17,5	2,4	110,7	1,3
в том числе:				
в паи и акции и другие формы участия в капитале	1,6	0,2	75,6	0,6
в долговые ценные бумаги и депозитные сертификаты	1,5	0,2	2,3	0,2
предоставленные займы	14,4	2,0	32,1	0,5
банковские вклады	–	–	... ¹⁾	–
прочие	... ¹⁾	... ¹⁾	0,7	... ¹⁾
краткосрочные	701,4	97,6	85,5	2,3
в том числе:				
в паи и акции и другие формы участия в капитале	1,6	0,2	4,2	... ¹⁾
в долговые ценные бумаги и депозитные сертификаты	0,5	0,1	3,5	0,1
предоставленные займы	179,5	25,0	40,6	1,4
банковские вклады	519,4	72,2	34,7	0,7
прочие	0,4	0,1	2,4	0,0

¹⁾ Данные не публикуются в целях обеспечения конфиденциальности первичных статистических данных, полученных от организаций, в соответствии с Федеральным Законом от 29.11.2007 №282-ФЗ.

Инвестиции в нефинансовые активы

Структура инвестиций в нефинансовые активы в январе–сентябре

в % к общему объему инвестиций

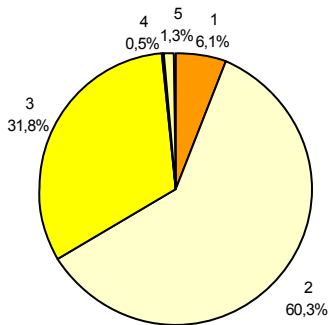
	2021	2020
Инвестиции	100	100
в том числе в:		
основной капитал	99,8	99,9
непроизведенные нефинансовые активы	0,2	0,1

Инвестиции в основной капитал организаций

Инвестиции в основной капитал

	Всего, млрд. рублей	В % к соответствующему периоду предыдущего года
2020	458,1	105,2
2021		
январь-март	57,2	122,1
январь-июнь	139,5	104,8
январь-сентябрь	248,0	100,8

Видовая структура инвестиций в основной капитал в январе–сентябре 2021 года



- 1 – жилые здания и помещения
- 2 – здания (кроме жилых) и сооружения, расходы по улучшению земель
- 3 – машины и оборудование, включая хозяйственный инвентарь и другие объекты
- 4 – объекты интеллектуальной собственности
- 5 – прочие

*Инвестиции в основной капитал организаций
по видам экономической деятельности в январе–сентябре 2021 года
(без субъектов малого предпринимательства)*

	<i>Исполь-</i>	<i>В % к</i>	<i>В % к итогу</i>	
	<i>зовано,</i>	<i>январю-</i>	<i>январь-</i>	<i>справочно:</i>
	<i>млн.</i>	<i>сентябрю</i>	<i>сентябрь</i>	<i>январь-</i>
	<i>руб.</i>	<i>2020</i>	<i>2021</i>	<i>сентябрь</i>
				<i>2020</i>
Всего	224380	110,3	100	100
сельское, лесное хозяйство, охота, рыболовство и рыбоводство	6749	65,7	3,0	4,9
добыча полезных ископаемых	1205	2,2 п.	0,5	0,3
обрабатывающие производства	70211	1,6 п.	31,3	21,7
из них производство:				
пищевых продуктов	3364	35,9	1,5	4,6
напитков	135	80,6	0,1	0,1
табачных изделий	... ¹⁾	72,9	... ¹⁾	... ¹⁾
текстильных изделий	... ¹⁾	22,2	... ¹⁾	... ¹⁾
одежды	8	144,6	0,0	0,0
обработка древесины и производство изделий из дерева и пробки, кроме мебели, производство изделий из соломки и материалов для плетения	327	82,1	0,1	0,2
бумаги и бумажных изделий	2096	96,6	0,9	1,0
деятельность полиграфическая и копирование носителей информации	422	2,9 п.	0,2	0,1
кокса и нефтепродуктов	10128	2,1 п.	4,5	2,3
химических веществ и химических продуктов	40489	2,9 п.	18,0	6,9
лекарственных средств и материалов, применя- емых в медицинских целях	561	94,9	0,3	0,3
резиновых и пластмассовых изделий	760	1,7 п.	0,3	0,2
прочей неметаллической минеральной продукции	2917	98,7	1,3	1,4
металлургическое	400	4,3 п.	0,2	0,0
готовых металлических изделий, кроме машин и оборудования	2885	1,4 п.	1,3	1,0
компьютеров, электронных и оптических изделий	99	63,8	0,0	0,1
электрического оборудования	303	114,7	0,1	0,1
машин и оборудования, не включенных в другие группировки	728	69,4	0,3	0,5
автотранспортных средств, прицепов и полуприцепов	587	115,0	0,3	0,2
прочих транспортных средств и оборудования	611	77,1	0,3	0,4
мебели	92	3,7 п.	0,0	0,0
прочих готовых изделий	21	145,1	0,0	0,0
ремонт и монтаж машин и оборудования	86	59,6	0,0	0,1

¹⁾ Данные не публикуются в целях обеспечения конфиденциальности первичных статистических данных, полученных от организаций, в соответствии с Федеральным Законом от 29.11.2007 №282-ФЗ.

(окончание)

	<i>Исполь-</i> <i>зовано,</i> <i>млн.</i> <i>руб.</i>	<i>В % к</i> <i>январю-</i> <i>сентябрю</i> <i>2020</i>	<i>В % к итогу</i>	
			<i>январь-</i> <i>сентябрь</i> <i>2021</i>	<i>справочно:</i> <i>январь-</i> <i>сентябрь</i> <i>2020</i>
обеспечение электрической энергией, газом и паром; кондиционирование воздуха	28659	83,9	12,8	16,8
водоснабжение; водоотведение, организация сбора и утилизации отходов, деятельность по ликвидации загрязнений	1366	90,5	0,6	0,7
строительство	3177	127,8	1,4	1,2
торговля оптовая и розничная; ремонт автотранспортных средств и мотоциклов	8035	1,9 п.	3,6	2,1
транспортировка и хранение	74075	110,5	33,0	32,9
деятельность гостиниц и предприятий общественного питания	394	19,4	0,2	1,0
деятельность в области информации и связи	2068	81,4	0,9	1,2
деятельность финансовая страховая	80	5,4	0,0	0,7
деятельность по операциям с недвижимым имуществом	13525	90,4	6,0	7,3
деятельность профессиональная, научная и техническая	5919	81,9	2,6	3,5
деятельность административная и сопутствующие дополнительные услуги	458	1,7 п.	0,2	0,1
государственное управление и обеспечение военной безопасности; социальное обеспечение	2076	52,2	0,9	2,0
образование	2277	67,8	1,0	1,6
деятельность в области здравоохранения и социальных услуг	2417	95,4	1,1	1,2
деятельность в области культуры, спорта, организации досуга и развлечений	1590	110,5	0,7	0,7
предоставление прочих видов услуг	100	2,8 п.	0,0	0,0

Структура инвестиций в основной капитал и непроизведенные нефинансовые активы по источникам финансирования в январе–сентябре 2021 года (без субъектов малого предпринимательства)

млн. рублей

	<i>Инвестиции в основной капитал</i>	<i>В % к итогу</i>	<i>Справочно: январь-сентябрь 2020 в % к итогу</i>	<i>Инвестиции в непроизведенные нефинансовые активы</i>
Всего	224380	100	100	401
в том числе по источникам финансирования:				
собственные средства	100999	45,0	45,0	349
привлеченные средства	123381	55,0	55,0	52
в том числе:				
кредиты банков	30543	13,6	4,2	... ¹⁾
заемные средства других организаций	18507	8,2	5,1	... ¹⁾
инвестиции из-за рубежа	56	0,0	0,5	—
бюджетные средства	29907	13,3	15,4	36
в том числе из:				
федерального бюджета	21079	9,4	9,2	... ¹⁾
бюджетов субъектов федерации	6839	3,0	4,8	... ¹⁾
из местных бюджетов	1988	0,9	1,4	6
средства внебюджетных фондов	121	0,1	0,2	—
средства организаций и населения, привлеченные для долевого строительства	7903	3,5	5,3	x
из них средства населения	7903	3,5	5,3	x
прочие	36345	16,2	24,5	—

¹⁾ Данные не публикуются в целях обеспечения конфиденциальности первичных статистических данных, полученных от организаций, в соответствии с Федеральным Законом от 29.11.2007 №282-ФЗ.

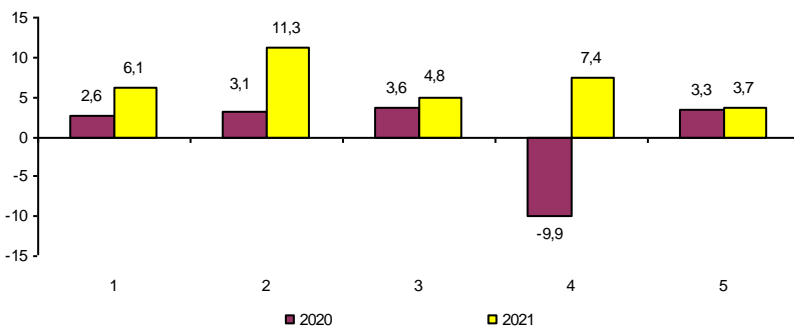
ЦЕНЫ

Индексы цен и тарифов в 2021 году

в % к предыдущему месяцу

	Индекс потребительских цен	Индекс цен производителей промышленных товаров	Сводный индекс цен на продукцию инвестиционного назначения (затраты, услуги)	Индекс цен производителей сельскохозяйственной продукции	Индекс тарифов на грузовые перевозки
Январь	100,5	100,1	99,9	101,6	103,5
Февраль	100,8	101,1	99,9	96,0	100,2
Март	100,9	100,4	100,5	101,1	100,1
Апрель	100,5	100,02	100,6	105,1	99,99
Май	100,7	102,0	100,1	102,6	100,0
Июнь	100,7	100,8	100,3	94,2	100,0
Июль	100,4	102,4	101,2	101,3	100,0
Август	100,1	101,3	100,5	99,7	100,0
Сентябрь	100,1	101,0	100,5	104,5	100,0
Октябрь	101,2	101,6	100,8	101,6	100,0
Октябрь 2021 в % к декабрю 2020	106,1	111,3	104,8	107,4	103,7
Справочно:					
октябрь 2020 в % к декабрю 2019	102,6	103,1	103,6	90,1	103,3

Темпы прироста (снижения) цен и тарифов в октябре (в % к декабрю предыдущего года)



- 1 – индекс потребительских цен
- 2 – индекс цен производителей промышленных товаров
- 3 – сводный индекс цен на продукцию (затраты, услуги) инвестиционного назначения
- 4 – индекс цен производителей сельхозпродукции
- 5 – индекс тарифов на грузовые перевозки

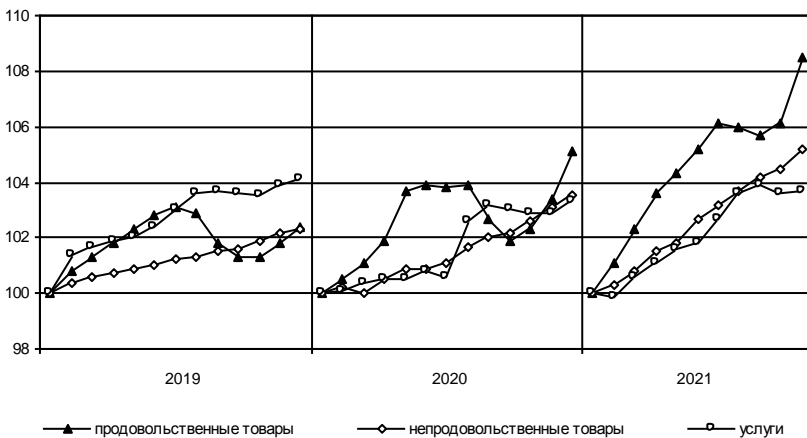
Потребительские цены

Динамика цен в потребительском секторе в 2021 году

в % к предыдущему месяцу

	Индекс потреби- тельских цен	В том числе:		
		продовольст- венные товары	непродовольст- венные товары	платные услуги населению
Январь	100,5	101,1	100,3	99,9
Февраль	100,8	101,1	100,5	100,6
Март	100,9	101,2	100,7	100,6
Апрель	100,5	100,7	100,3	100,4
Май	100,7	100,9	100,9	100,3
Июнь	100,7	100,8	100,4	100,9
Июль	100,4	99,9	100,5	100,9
Август	100,1	99,8	100,5	100,3
Сентябрь	100,1	100,4	100,3	99,7
Октябрь	101,2	102,3	100,7	100,1
Октябрь 2021 в % к декабрю 2020	106,1	108,5	105,2	103,7
Справочно: октябрь 2020 в % к декабрю 2019	102,6	102,3	102,6	102,9

**Темпы роста цен
(в % к декабрю предыдущего года)**



**Максимальное и минимальное изменение цен
на отдельные продовольственные товары в октябре 2021 года**

в % к предыдущему месяцу

Наименование группы	Индекс цен в среднем по группе	Максимальное и минимальное изменение цен внутри группы	
		товары	индекс цен
Мясо и птица	103,9	Куры охлажденные и мороженые	107,4
		Мясо индейки	99,8
Колбасные изделия и продукты из мяса и птицы	100,9	Мясокопчености	102,1
		Колбаса вареная	98,3
Рыба	100,8	Кальмары мороженые	104,1
		Рыба живая и охлажденная	99,5
Масло и жиры	101,3	Маргарин	102,6
		Масло подсолнечное	100,6
Молоко и молочная продукция	101,7	Творог жирный	103,7
		Молоко сгущенное с сахаром	100,4
Сыры	100,8	Национальные сыры и брынза	101,2
		Сыры плавленые	100,03
Кондитерские изделия	100,9	Конфеты мягкие, глазированные шоколадом	102,4
		Шоколад	98,8
Хлеб и хлебобулочные изделия	100,4	Хлебобулочные изделия из пшеничной муки I сорта	101,1
		Хлебобулочные изделия из пшеничной муки высшего сорта	99,7
Крупы и бобовые	101,8	Овсяные хлопья «Геркулес»	103,4
		Крупа манная	99,4
Картофель	122,1	Картофель	122,1
Овощи	114,6	Огурцы	141,7
		Морковь	95,1
Фрукты и цитрусовые	101,1	Апельсины	116,3
		Яблоки	91,0
Алкогольные напитки	100,4	Водка	101,8
		Пиво отечественное	98,4

В октябре 2021 года из плодоовощной продукции помидоры подорожали на 41,4%, апельсины – на 16,3, свёкла – на 15,9, бананы – на 8,3, при этом лимоны подешевели на 6,2, морковь – на 4,9%.

Рост цен наблюдался на яйца куриные – 6,8%, соль – 4,5, говядину (кроме бескостного мяса) – 3,3, свинину (кроме бескостного мяса) – 2,8, фарш мясной – 2,2, сахар-песок – 2,1, крупу гречневую – 2,0%.

*Максимальное и минимальное изменение цен
на отдельные непродовольственные товары в октябре 2021 года*

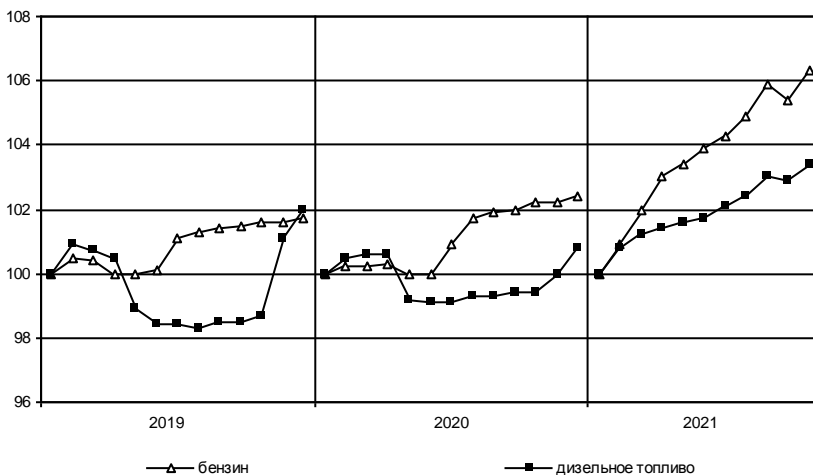
в % к предыдущему месяцу

<i>Наименование группы</i>	<i>Индекс цен в среднем по группе</i>	<i>Максимальное и минимальное изменение цен внутри группы</i>	
		<i>товары</i>	<i>индекс цен</i>
Ткани	99,9	Ткани хлопчатобумажные	101,3
		Ткани для изготовления штор	99,7
Одежда	100,4	Комбинезон утепленный для детей до одного года	101,4
		Пеленки для новорожденных	99,2
Трикотажные изделия	100,2	Перчатки трикотажные женские	101,2
		Джемпер женский	98,8
Чулочно-носовые изделия	100,1	Носки детские	101,7
		Колготки женские	99,5
Обувь	100,4	Сапоги мужские зимние из натуральной кожи	104,9
		Туфли летние, босоножки женские из натуральной кожи	98,7
Моющие и чистящие средства	100,7	Мыло хозяйственное	101,9
		Порошок стиральный	100,2
Парфюмерно-косметические товары	101,1	Пена для бритья	102,8
		Шампунь	98,6
Галантерея	100,4	Ремень мужской	101,8
		Рюкзак для взрослых	98,4
Табачные изделия	100,4	Сигареты с фильтром зарубежных торговых марок	100,6
		Сигареты с фильтром отечественные	100,3
Мебель	100,6	Зеркало навесное	106,3
		Матрас детский	98,9
Посуда	101,1	Чайник стальной эмалированный	105,7
		Рюмка, фужер	99,3
Электротовары	100,7	Машина швейная	103,7
		Электрочайник	98,4
Бумажно-беловые и канцелярские товары	100,1	Бумажные носовые платки	101,4
		Подгузники детские (памперсы)	98,6
Печатные издания	101,1	Учебник	102,3
		Ежедневная газета	100,0
Телерадиотовары	101,5	Телевизор	101,5
		Флеш-накопитель USB	100,7
Персональные компьютеры и средства связи	99,96	Монитор для настольного компьютера	105,8
		Наушники беспроводные	98,4
Строительные материалы	98,4	Кирпич	104,5
		Металлочерепица	91,4
Медикаменты	100,6	Анальгин отечественный	104,5
		Настойка пустырника	95,7

Изменение цен на рынке автомобильного топлива в октябре 2021 года

	Средние цены, в рублях за 1 литр	В % к	
		сентябрю 2021	декабрю 2020
Бензин	49,43	100,9	106,3
марки АИ-92	46,19	100,9	106,0
марки АИ-95	49,81	100,9	106,3
марки АИ-98	58,63	100,7	107,4
Дизельное топливо	50,64	100,4	103,4

**Изменение цен на автомобильное топливо
(в % к декабрю предыдущего года)**



**Максимальное и минимальное изменение цен и тарифов
на отдельные виды платных услуг в октябре 2021 года**

в % к предыдущему месяцу

Наименование группы	Индекс цен и тарифов в среднем по группе	Максимальное и минимальное изменение цен внутри группы	
		товары	индекс цен
Медицинские услуги	100,3	Услуги сиделок	102,8
		Гастроскопия (РГДС, ЭГДС)	100,0
Бытовые услуги	100,7	Выполнение работ по облицовке кафельной плиткой	103,2
		Установка пластиковых окон	99,2

В октябре 2021 года плата за отправку простой посылки внутри России выросла на 3,0%, плата за пользование потребительским кредитом – на 2,9, регулировка развала-схождения колес легкового автомобиля – на 2,4%. Стоимость поездки на отдых в Турцию снизилась на 12,5%, в ОАЭ – на 9,9, стоимость проезда в поездах дальнего следования – на 5,2, стоимость проживания в гостиницах – на 1,7%.

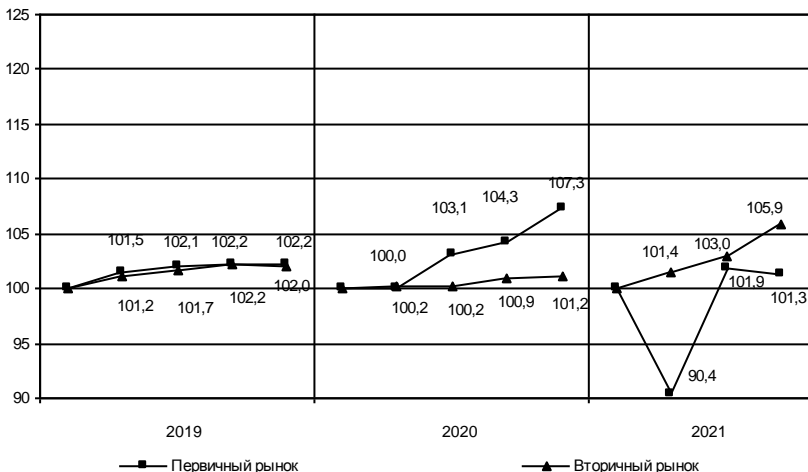
Цены и тарифы на жилищно-коммунальные услуги в октябре 2021 года

	В рублях	В % к	
		сентябрю 2021	декабрю 2020
Содержание и ремонт жилья в государственном и муниципальном жилищных фондах, м ²	28,66	100,0	104,4
Наем жилых помещений в государственном и муниципальном жилищных фондах, м ²	7,85	100,0	113,7
Оплата эксплуатационных расходов в приватизированных квартирах, м ²	28,66	100,0	102,9
Оплата эксплуатационных расходов в домах ЖСК, м ²	24,91	100,0	102,9
Взносы на капитальный ремонт, м ²	8,24	100,0	104,0
Обращение с твердыми коммунальными отходами, м ² общей площади	5,57	100,0	103,3
Водоснабжение холодное по счетчикам, м ³	30,02	100,0	103,4
Водоотведение по счетчикам, м ³	32,51	100,0	103,4
Отопление, Гкал	2194,28	100,0	103,4
Водоснабжение горячее по счетчикам, м ³	143,03	100,0	103,4
Электричество (в квартирах без электроплит), 100 кВт-ч	470,00	100,0	104,9
Газ сетевой, м ³	6,95	100,0	102,2

Цены на рынке жилья¹⁾

В III квартале 2021 года средняя цена 1 м² общей площади квартир на первичном рынке жилья составила 108979 рублей, на вторичном – 63181 рубль.

Индексы цен на первичном и вторичном рынках жилья (на конец периода, в % к IV кварталу предыдущего года)



Средние цены и индексы цен на рынке жилья в III квартале 2021 года

на конец периода

	Первичный рынок		Вторичный рынок		рублей за 1 м ² общей площади	в % к II кварталу 2021	в % к IV кварталу 2020
	рублей за 1 м ² общей площади	в % к II кварталу 2021	рублей за 1 м ² общей площади	в % к II кварталу 2021			
Квартиры	108979	99,5	63181	102,8	108979	99,5	101,3
элитные	–	–	–	–	–	–	–
улучшенного качества	–	–	64701	100,0	–	–	–
среднего качества (типовые)	108979	99,5	62820	105,6	108979	99,5	101,3
низкого качества	–	–	53776	100,0	–	–	–

¹⁾ Информация о средних ценах формируется на основании сведений, полученных от организаций, осуществляющих операции с недвижимостью, о фактической стоимости проданных квартир и их общей площади.

Цены производителей

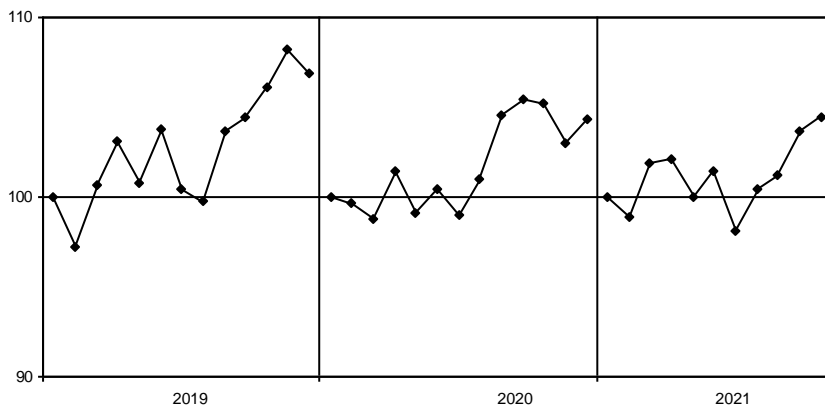
Индексы цен производителей промышленных товаров

Индекс цен производителей промышленных товаров в октябре 2021 года по сравнению с сентябрем 2021 года составил 101,6%, с декабрем 2020 года – 111,3%.

Индексы цен производителей промышленных товаров по отдельным видам экономической деятельности

	Октябрь 2021 в % к		Справочно: октябрь 2020 в % к декабрю 2019
	сентябрю 2021	декабрю 2020	
Лесозаготовки	99,3	138,7	103,0
Добыча полезных ископаемых	99,7	106,8	100,3
Обрабатывающие производства	101,9	110,0	102,7
из них производство:			
пищевых продуктов	104,0	119,1	103,8
напитков	100,04	100,4	118,0
одежды	99,8	103,5	106,1
обработка древесины и производство изделий из дерева и пробки, кроме мебели, изделий из соломки и материалов для плетения	103,0	146,5	100,6
бумаги и бумажных изделий	103,9	114,8	102,2
химических веществ и химических продуктов	103,4	106,3	109,4
резиновых и пластмассовых изделий	104,3	105,3	103,6
прочей неметаллической минеральной продукции	102,2	107,4	102,5
готовых металлических изделий, кроме машин и оборудования	100,0	129,3	131,1
электрического оборудования	99,9	106,7	96,5
машин и оборудования, не включенных в другие группировки	95,3	98,4	105,1
автотранспортных средств, прицепов и полуприцепов	100,9	110,1	107,5
мебели	100,1	147,5	100,7
Обеспечение электрической энергией, газом и паром; кондиционирование воздуха	100,5	116,6	106,3
в том числе:			
производство, передача и распределение электроэнергии	99,2	118,8	107,0
производство, передача и распределение пара и горячей воды; кондиционирование воздуха	106,8	109,6	104,3

**Изменение средних цен производителей на электроэнергию
(в % к декабрю предыдущего года)**



Средние цены производителей на электроэнергию в 2021 году

	<i>В рублях за тыс. кВт-ч</i>
январь	4070,59
февраль	4205,53
март	4223,65
апрель	4098,08
май	4342,39
июнь	4073,92
июль	4141,82
август	4314,86
сентябрь	4377,90
октябрь	4278,63

Индексы цен на продукцию инвестиционного назначения

Сводный индекс цен на продукцию (затраты, услуги) инвестиционного назначения в октябре 2021 года по сравнению с октябрём 2020 года составил 104,8%.

Индексы цен строительной продукции

в % к предыдущему месяцу

	Сводный индекс цен на продукцию (затраты, услуги) инвестиционного назначения	В том числе индексы цен:		
		производителей на строительную продукцию	на приобретение машин и оборудования инвестиционного назначения	на прочую продукцию (затраты, услуги) инвестиционного назначения
Январь	99,9	99,8	100,4	100,2
Февраль	99,9	99,8	100,4	97,0
Март	100,5	100,6	100,3	101,1
Апрель	100,6	100,3	101,2	104,9
Май	100,1	100,3	99,6	102,2
Июнь	100,3	100,8	99,7	95,9
Июль	101,2	101,2	101,3	101,6
Август	100,5	100,7	100,1	99,9
Сентябрь	100,5	100,5	100,2	103,3
Октябрь	100,6	100,8	100,0	101,2
Октябрь 2021 в % к декабрю 2020	104,4	104,8	103,2	107,2
Справочно: октябрь 2020 в % к декабрю 2019	103,6	99,2	111,2	97,7

Индексы цен приобретения

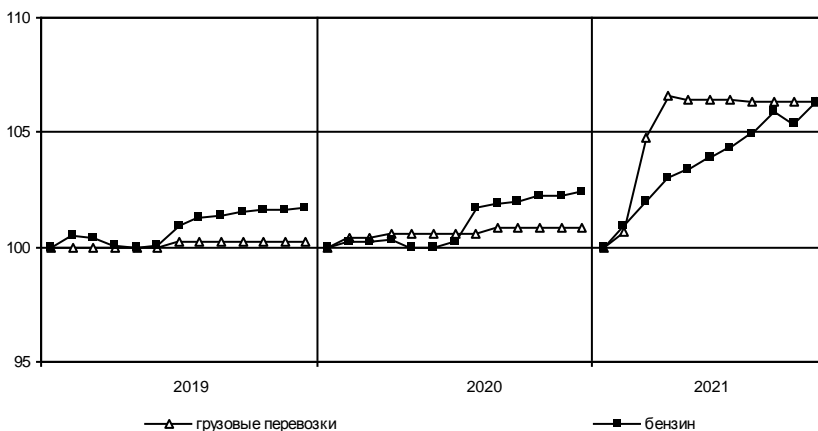
по отдельным группам строительных материалов

	Октябрь 2021 в % к		Справочно: октябрь 2020 в % к декабрю 2019
	октябрю 2020	декабрю 2020	
Цементы общестроительные	110,8	113,6	105,5
Сталь арматурная	101,3	114,8	106,4
Кабели и арматура кабельная	123,3	114,0	48,1
Бетон товарный	94,5	114,7	124,2
Растворы строительные	125,2	127,0	72,7
Щебень	73,6	76,7	108,7
Пески природные прочие	76,9	95,2	111,0

Индексы тарифов на грузовые перевозки

	Индекс тарифов на грузовые перевозки	В том числе по видам транспорта:	
		автомобильный	трубопроводный
Январь	103,5	100,7	103,6
Февраль	100,2	104,1	100,0
Март	100,1	101,7	100,0
Апрель	99,99	99,8	100,0
Май	100,0	100,0	100,0
Июнь	100,0	99,9	100,0
Июль	100,0	99,96	100,0
Август	100,0	99,98	100,0
Сентябрь	100,0	99,99	100,0
Октябрь	100,0	99,9	100,0
Октябрь 2021 в % к декабрю 2020	103,7	106,3	103,6
Справочно:			
октябрь 2020 в % к декабрю 2019	103,3	100,8	103,4

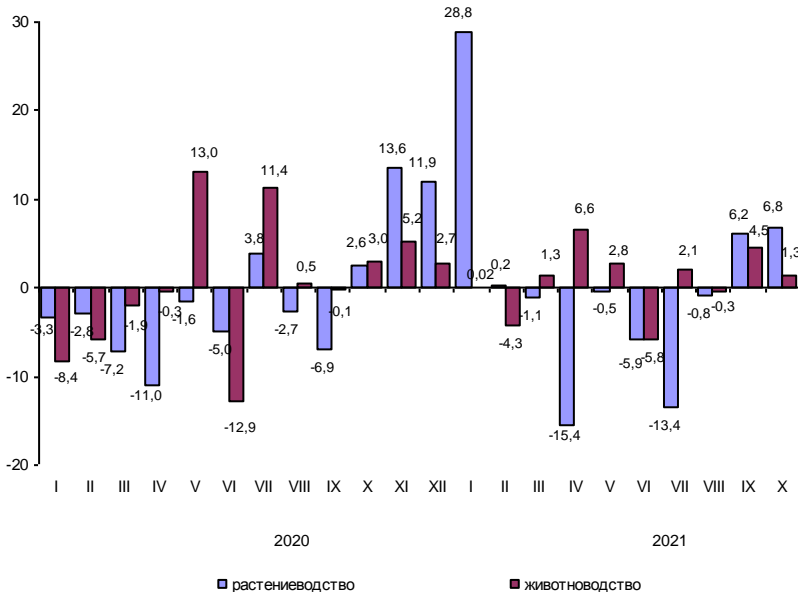
Изменение тарифов на грузовые перевозки автомобильным транспортом и цен на бензин (в % к декабрю предыдущего года)



Индексы цен производителей сельскохозяйственной продукции

	Продукция – всего	В том числе:				
		картофель	овощи	скот и птица	молоко	яйца
Январь	101,6	101,8	133,6	98,4	100,8	103,1
Февраль	96,0	97,5	100,4	97,5	90,5	97,6
Март	101,1	99,2	98,6	98,8	105,9	102,2
Апрель	105,1	104,4	81,6	109,7	100,1	106,7
Май	102,6	105,2	98,0	102,2	99,6	107,3
Июнь	94,2	99,8	92,8	98,5	98,1	80,9
Июль	101,3	100,0	83,8	104,5	103,0	94,9
Август	99,7	97,7	99,4	99,0	101,5	99,7
Сентябрь	104,5	99,8	107,8	106,4	99,8	104,6
Октябрь	101,6	102,4	108,0	100,3	100,2	105,9
Октябрь 2021 в % к декабрю 2020	107,4	107,7	95,2	115,6	98,6	99,8
Справочно: октябрь 2020 в % к декабрю 2019	90,1	101,0	66,5	97,5	99,98	86,2

Темпы прироста (снижения) цен производителей сельскохозяйственной продукции (в % к предыдущему месяцу)



РЫНОК ТРУДА

Занятость и безработица

Численность работников организаций

В сентябре 2021 года в организациях (без субъектов малого предпринимательства) работало 392 тыс. человек. В структуре работающих 96,4% приходилось на штатных работников, на условиях совместительства – 1,7% и по договорам гражданско-правового характера – 1,9% от общего числа работающих.

Динамика численности работников организаций (без субъектов малого предпринимательства)

	Сентябрь 2021, тыс. человек	В % к		Январь-сентябрь 2021 в % к январю-сентябрю 2020	Справочно:		
		сентябрю 2020	августу 2021		сентябрь 2020 в % к		январь-сентябрь 2020 в % к январю-сентябрю 2019
					сентябрю 2019	августу 2020	
Средняя численность работников организаций	391,9	100,9	100,1	101,7	100,8	100,0	103,0
в том числе:							
работников списочного состава (без внешних совместителей)	377,9	100,9	100,0	101,6	100,8	99,8	103,2
внешних совместителей ¹⁾	6,5	99,2	108,2	101,7	99,6	109,3	99,6
работников, выполнявших работы по договорам гражданско-правового характера ¹⁾	7,5	99,8	98,8	106,0	103,2	101,8	100,2

¹⁾ В эквиваленте полной занятости.

*Средняя численность работников организаций
по видам экономической деятельности¹⁾ в сентябре 2021 года
(без субъектов малого предпринимательства)*

	Всего работников			В том числе:		
	тыс. человек	в % к сентябрю 2020	итогу 2020	работников	внешних	работников,
				списочного состава (без внешних сов- местителей)	совмес- тителей	выполнявших ра- боты по договорам гражданско-право- вого характера
Всего	391,9	100,9	100	377,9	6,5	7,5
в том числе по видам экономиче- ской деятельности:						
сельское, лесное хозяйство, охота, рыболовство и рыбоводство	16,6	95,3	4,2	16,0	0,2	0,4
добыча полезных ископаемых	3,8	95,2	1,0	3,6	0,0	0,2
обрабатывающие производства	89,2	99,8	22,7	87,7	0,5	1,0
обеспечение элек- трической энергией, газом и паром; кондиционирование воздуха	21,6	100,8	5,5	21,3	0,1	0,2
водоснабжение; водоотведение, организация сбора и утилизации отходов, деятель- ность по ликвидации загрязнений	6,9	100,8	1,8	6,6	0,1	0,2
строительство	22,5	91,4	5,7	21,9	0,2	0,4
торговля оптовая и розничная; ремонт автотранс- портных средств и мотоциклов	38,9	108,8	9,9	38,5	0,3	0,1
транспортировка и хранение	34,6	109,1	8,8	34,0	0,2	0,4
деятельность гостиниц и предприятий обще- ственного питания	4,3	109,4	1,1	4,2	0,0	0,0
деятельность в области информации и связи	2,3	94,8	0,6	2,1	0,0	0,1
деятельность финансовая и страховая	4,2	101,6	1,1	2,9	0,0	1,3

¹⁾ По «чистым» видам экономической деятельности.

(окончание)

	Всего работников		В том числе:			
	тыс. человек	в % к сентябрю 2020		работников списочного состава (без внешних совместителей)		
				внешних совместителей	работников, выполнявших работы по договорам гражданско-правового характера	
деятельность по операциям с недвижимым имуществом	5,4	100,1	1,4	4,8	0,2	0,4
деятельность профессиональная, научная и техническая	11,4	104,8	2,9	10,9	0,2	0,3
деятельность административная и сопутствующие дополнительные услуги	5,6	88,8	1,4	5,3	0,1	0,2
государственное управление и обеспечение военной безопасности; социальное обеспечение	29,3	100,4	7,5	28,0	0,2	1,2
образование	48,5	100,3	12,4	45,9	2,4	0,3
деятельность в области здравоохранения и социальных услуг	36,7	100,2	9,4	35,4	1,0	0,2
деятельность в области культуры, спорта, организации досуга и развлечений	8,9	101,0	2,3	7,7	0,7	0,5
предоставление прочих видов услуг	1,2	101,4	0,3	1,1	0,1	0,1

Использование рабочего времени и движение работников в организациях

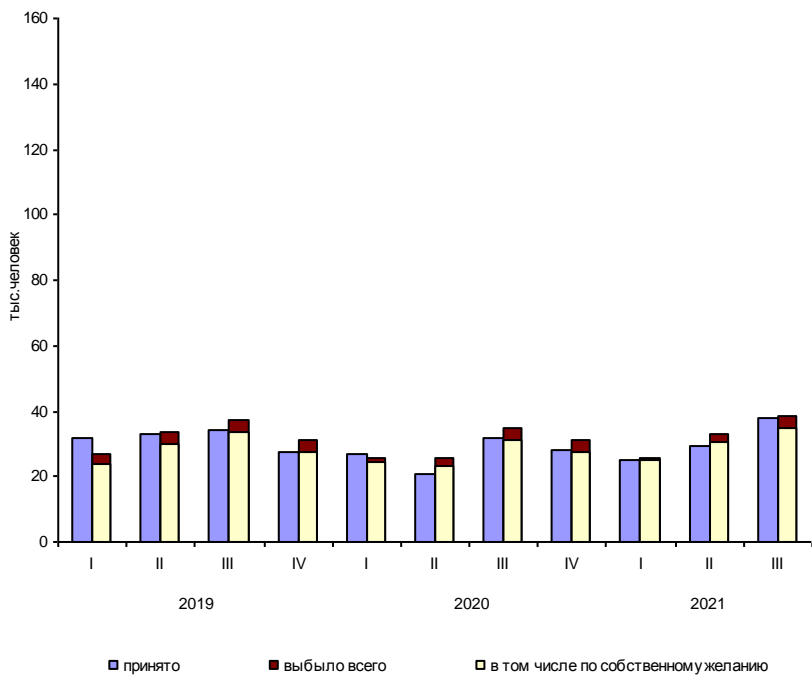
*Неполная занятость и движение работников в организациях
(без субъектов малого предпринимательства) в III квартале 2021 года*

	Тыс. человек	В % к		
		III кварталу 2020 года	списочной численности на конец III квартала	
			2021	справочно: 2020
Численность работников списочного состава, работавших неполное рабочее время по инициативе работодателя	0,3	22,0	0,1	0,4
Численность работников списочного состава, работавших неполное рабочее время по соглашению между работником и работодателем ¹⁾	10,3	87,8	2,6	3,1
Численность работников списочного состава, находившихся в простое по вине работодателя и по причинам, не зависящим от работодателя и работника	1,8	31,4	0,5	1,7
Численность работников списочного состава, которым были предоставлены отпуска без сохранения заработной платы по письменному заявлению работника ²⁾	41,7	107,4	10,7	10,6
Принято работников	38,0	123,4	9,7	8,2
из них на дополнительно введенные (созданные) рабочие места	3,3	112,6	0,8	0,8
Выбыло работников	38,4	116,3	9,8	9,0
из них:				
по соглашению сторон	2,9	89,0	0,8	0,9
в связи с сокращением численности	0,4	143,5	0,1	0,1
по собственному желанию	30,5	118,1	7,8	7,0
Численность требуемых работников списочного состава на вакантные рабочие места на конец квартала	22,3	1,6 п.	5,7	4,0
Численность работников списочного состава, намеченных к высвобождению в следующем квартале	0,3	105,6	0,1	0,1

¹⁾ Учтены работники, заключившие с организацией трудовые договоры о работе неполное рабочее время; переведенные с согласия работника (имеется заявление или подпись работника на соответствующем документе) на работу на неполное рабочее время по причинам производственно-экономического характера.

²⁾ Численность работников списочного состава, которым были предоставлены отпуска без сохранения заработной платы по письменному заявлению работника в соответствии со статьей 128 Трудового кодекса Российской Федерации, иными федеральными законами либо коллективным договором, а также неоплаченные отпуска по инициативе работодателя.

Динамика приема и выбытия работников в организациях



Безработица

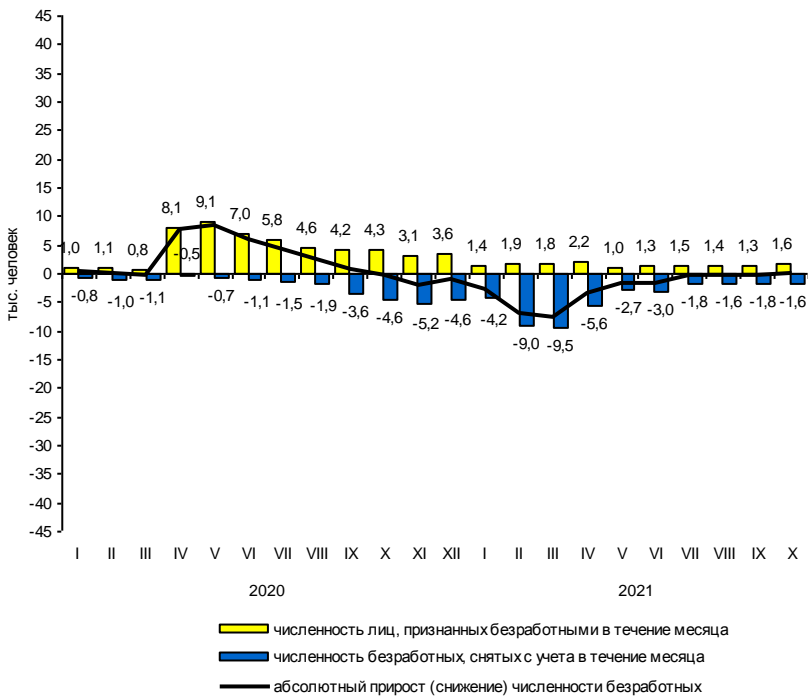
К концу октября 2021 года в государственных учреждениях службы занятости населения состояло на учете 8,7 тыс. не занятых трудовой деятельностью граждан. В качестве безработных было зарегистрировано 5,4 тыс. человек, в том числе 4,1 тыс. человек получали пособие по безработице.

В октябре 2021 года статус безработного получили 1,6 тыс. человек (на 2,7 тыс. человек или в 2,6 раза меньше, чем в октябре 2020 года). Размеры трудоустройства безработных в октябре 2021 года были на 1,4 тыс. человек или в 3,2 раза меньше, чем в аналогичном периоде 2020 года, и составили 0,6 тыс. человек.

Динамика числа незанятых граждан, состоящих на учете в государственных учреждениях службы занятости населения

	Число незанятых граждан, тыс. человек	на конец месяца		
		из них имеют статус безработного		соответствующему месяцу предыдущего года
		тыс. человек	в % к предыдущему месяцу	
2020				
январь	5,3	4,0	106,2	119,9
февраль	5,6	4,1	102,4	111,2
март	5,2	3,8	93,0	98,8
апрель	15,9	11,4	3,0 р.	3,0 р.
май	24,2	19,8	1,7 р.	5,5 р.
июнь	29,7	25,7	129,8	7,3 р.
июль	33,8	30,0	116,8	8,5 р.
август	36,4	32,7	108,8	8,9 р.
сентябрь	37,0	33,3	101,9	9,4 р.
октябрь	36,5	33,1	99,4	9,5 р.
ноябрь	34,5	31,1	94,1	8,6 р.
декабрь	32,5	30,2	96,9	8,1 р.
2021				
январь	30,6	27,4	90,8	6,9 р.
февраль	23,9	20,4	74,5	5,0 р.
март	16,7	12,8	62,8	3,4 р.
апрель	12,0	9,5	74,1	83,3
май	10,3	7,8	82,2	39,4
июнь	8,8	6,1	78,6	23,8
июль	9,0	5,9	96,4	19,7
август	8,5	5,7	96,4	17,4
сентябрь	8,4	5,3	92,7	15,9
октябрь	8,7	5,4	101,9	16,3

Движение численности безработных, зарегистрированных в государственных учреждениях службы занятости населения



На конец октября 2021 года уровень зарегистрированной безработицы составил 0,5% к численности рабочей силы, на конец октября 2020 года – 3,4%.

Потребность организаций в работниках

К концу октября 2021 года нагрузка незанятого населения, состоящего на учете в государственных учреждениях службы занятости населения, на одну заявленную вакансию составила 0,2 человека против 1,4 человека в конце октября 2020 года.

Динамика потребности организаций в работниках

на конец месяца

	Потребность организаций в работниках, заявленная в государственные учреждения службы занятости населения, тыс. человек	Нагрузка незанятого населения на одну заявленную вакансию		
		человек	в % к	
			предыдущему месяцу	соответствующему месяцу предыдущего года
2020				
январь	18,6	0,3	1,5 р.	100,0
февраль	19,1	0,3	100,0	100,0
март	18,9	0,3	100,0	100,0
апрель	15,8	1,0	3,3 р.	3,3 р.
май	14,8	1,6	1,6 р.	8,0 р.
июнь	14,8	2,0	125,0	10,0 р.
июль	17,5	1,9	95,0	9,5 р.
август	18,6	2,0	105,3	10,0 р.
сентябрь	19,8	1,9	95,0	9,5 р.
октябрь	25,6	1,4	73,7	7,0 р.
ноябрь	25,6	1,4	100,0	7,0 р.
декабрь	22,1	1,5	107,1	7,5 р.
2021				
январь	22,2	1,4	93,3	4,7 р.
февраль	22,3	1,1	78,6	3,7 р.
март	24,4	0,7	63,6	2,3 р.
апрель	25,4	0,5	71,4	50,0
май	32,0	0,3	60,0	18,8
июнь	42,7	0,2	66,7	10,0
июль	41,8	0,2	100,0	10,5
август	53,8	0,2	100,0	10,0
сентябрь	53,0	0,2	100,0	10,5
октябрь	55,8	0,2	100,0	14,3

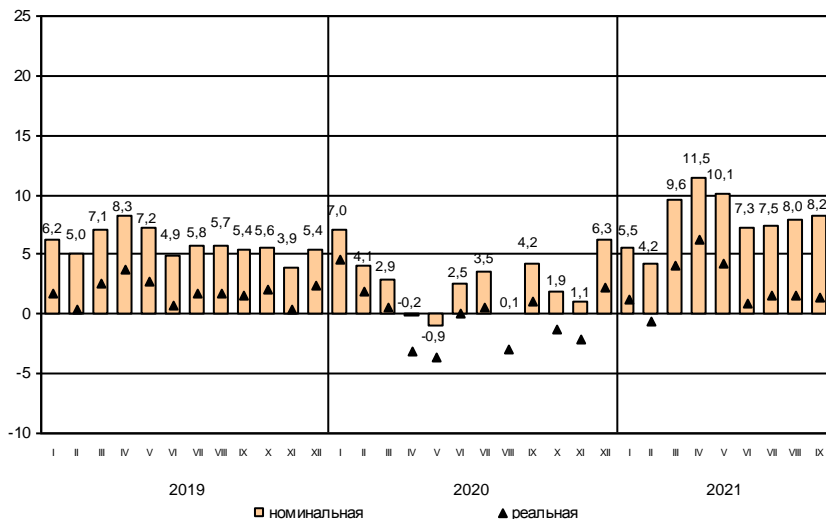
Заработная плата

Средняя номинальная заработная плата, начисленная за сентябрь 2021 года, составила 51137 рублей. Реальная начисленная заработная плата, рассчитанная с учетом индекса потребительских цен, в сентябре 2021 года составила 100,5% к уровню августа 2021 года и 101,4% – к уровню сентября 2020 года.

Динамика номинальной и реальной средней заработной платы

	<i>Номинальная начисленная заработная плата в % к</i>		<i>Реальная начисленная заработная плата в % к</i>	
	<i>предыдущему месяцу</i>	<i>соответст- вующему месяцу предыдущего года</i>	<i>предыдущему месяцу</i>	<i>соответст- вующему месяцу предыдущего года</i>
2020				
январь	84,8	107,0	84,6	104,6
февраль	99,6	104,1	99,3	101,9
март	103,3	102,9	102,8	100,5
апрель	99,2	99,8	98,4	96,9
май	100,8	99,1	100,6	96,4
июнь	102,2	102,5	102,2	100,1
июль	101,7	103,5	100,9	100,5
август	95,4	100,1	95,6	97,0
сентябрь	100,4	104,2	100,7	101,1
октябрь	101,0	101,9	100,8	98,7
ноябрь	97,6	101,1	97,0	97,8
декабрь	125,3	106,3	124,2	102,2
2021				
январь	83,6	105,5	83,2	101,2
февраль	98,1	104,2	97,3	99,4
март	108,6	109,6	107,6	104,1
апрель	100,9	111,5	100,4	106,2
май	99,5	110,1	98,8	104,3
июнь	99,4	107,3	98,7	100,9
июль	101,9	107,5	101,5	101,5
август	95,9	108,0	95,8	101,6
сентябрь	100,6	108,2	100,5	101,4

**Прирост (снижение) средней номинальной
и реальной начисленной заработной платы
(в % к соответствующему месяцу предыдущего года)**



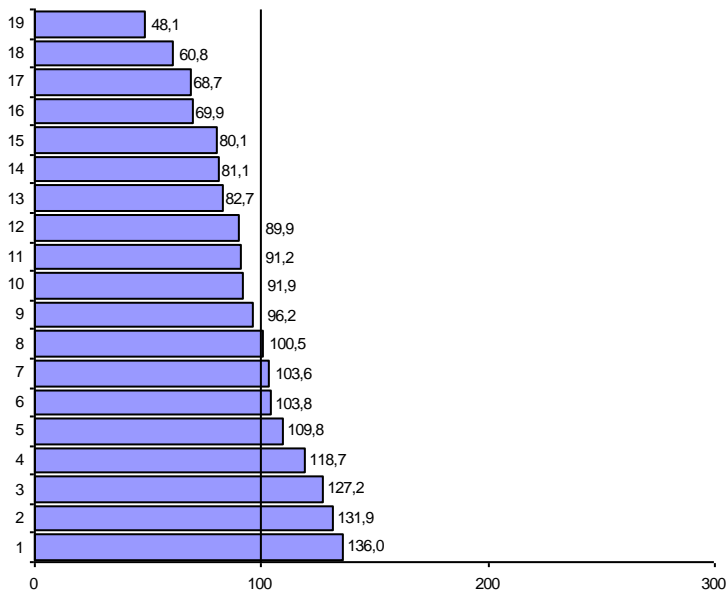
*Средняя начисленная заработная плата
по видам экономической деятельности¹⁾*

в расчете на одного работника

	Сентябрь 2021, рублей	В % к		
		августу 2021	сентябрю 2020	среднему уровню
Всего	51137	100,6	108,2	100
в том числе				
по видам экономической деятельности:				
сельское, лесное хозяйство, охота, рыболовство и рыбоводство	41459	101,4	105,9	81,1
добыча полезных ископаемых	52958	101,2	112,3	103,6
обрабатывающие производства	60688	97,3	108,5	118,7
обеспечение электрической энергией, газом и паром; кондиционирование воздуха	65069	96,1	105,9	127,2
водоснабжение; водоотведение, организация сбора и утилизации отходов, деятельность по ликвидации загрязнений	40949	96,4	113,8	80,1
строительство	53102	96,6	111,4	103,8
торговля оптовая и розничная; ремонт автотранспортных средств и мотоциклов	42313	99,4	113,6	82,7
транспортировка и хранение	51411	95,2	108,1	100,5
из них:				
деятельность сухопутного и трубопроводного транспорта	48917	96,1	103,0	95,7
деятельность водного транспорта	89543	99,1	111,1	1,8 п.
складское хозяйство и вспомогательная транспортная деятельность	56221	94,1	112,0	109,9
деятельность почтовой связи и курьерская деятельность	25727	99,2	108,1	50,3
деятельность гостиниц и предприятий общественного питания	24602	95,2	104,8	48,1
деятельность в области информации и связи	47011	108,4	132,7	91,9
деятельность финансовая и страховая	69567	99,9	110,9	136,0
деятельность по операциям с недвижимым имуществом	35750	100,6	104,9	69,9
деятельность профессиональная, научная и техническая	67468	100,9	105,6	131,9
деятельность административная и сопутствующие дополнительные услуги	35119	108,5	114,7	68,7
государственное управление и обеспечение военной безопасности; социальное обеспечение	56144	110,0	107,3	109,8
образование	45978	116,8	106,9	89,9
деятельность в области здравоохранения и социальных услуг	49210	101,9	99,2	96,2
деятельность в области культуры, спорта, организации досуга и развлечений	46631	114,2	106,6	91,2
предоставление прочих видов услуг	31095	105,4	105,8	60,8

¹⁾ По «чистым» видам экономической деятельности.

**Отношение средней начисленной заработной платы
по отдельным видам экономической деятельности¹⁾
к среднему уровню по Ленинградской области в сентябре 2021 года (в %)**



- | | |
|---|---|
| 1 – деятельность финансовая и страховая | 12 – образование |
| 2 – деятельность профессиональная, научная и техническая | 13 – торговля оптовая и розничная; ремонт автотранспортных средств и мотоциклов |
| 3 – обеспечение электрической энергией, газом и паром; кондиционирование воздуха | 14 – сельское, лесное хозяйство, охота, рыболовство и рыбоводство |
| 4 – обрабатывающие производства | 15 – водоснабжение; водоотведение, организация сбора и утилизации отходов, деятельность по ликвидации загрязнений |
| 5 – государственное управление и обеспечение военной безопасности; социальное обеспечение | 16 – деятельность по операциям с недвижимым имуществом |
| 6 – строительство | 17 – деятельность административная и сопутствующие дополнительные услуги |
| 7 – добыча полезных ископаемых | 18 – предоставление прочих видов услуг |
| 8 – транспортировка и хранение | 19 – деятельность гостиниц и предприятий общественного питания |
| 9 – деятельность в области здравоохранения и социальных услуг | |
| 10 – деятельность в области информации и связи | |
| 11 – деятельность в области культуры, спорта, организации досуга и развлечений | |

¹⁾ По «чистым» видам экономической деятельности.

Задолженность организаций по заработной плате

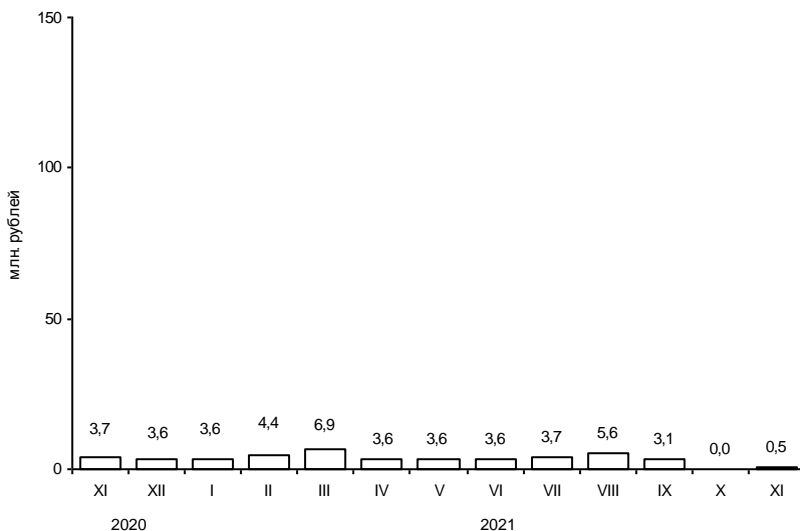
По данным организаций наблюдаемых видов экономической деятельности¹⁾ (без субъектов малого предпринимательства), сообщивших сведения о просроченной задолженности по заработной плате по состоянию на 1 ноября 2021 года, суммарная задолженность составила 0,5 млн. рублей. Объем задолженности по сравнению с 1 октября 2021 года увеличился в 25,4 р., по сравнению с 1 ноября 2020 года снизился на 87,5%.

Просроченная задолженность по заработной плате по видам экономической деятельности на 1 ноября 2021 года

	Млн. руб.	В % к		
		1 октября 2021	1 ноября 2020	итогу
Всего	0,5	25,4 р.	12,5	100
в том числе по видам экономической деятельности:				
образование	0,5	х	х	100,0

¹⁾ Наблюдение осуществляется по кругу организаций 22 видов экономической деятельности, в том числе: растениеводство и животноводство; лесозаготовки; рыболовство и рыбоводство; промышленные виды деятельности; строительство; транспорт; управление недвижимым имуществом; наука; образование; здравоохранение; деятельность в области информации и связи; искусство, культура, деятельность в области отдыха и развлечений.

**Динамика просроченной задолженности
по заработной плате (на 1 число месяца)**



Численность работников, перед которыми организации имеют просроченную задолженность по заработной плате, по видам экономической деятельности на 1 ноября 2021 года

	Человек	В % к	
		1 октября 2021	1 ноября 2020
Всего	14	14,0 р.	24,6
в том числе по видам экономической деятельности:			
образование	14	x	x

ФИНАНСЫ

Показатели финансово-кредитной системы

По данным Комитета финансов Ленинградской области в январе–сентябре 2021 года доходы консолидированного бюджета Ленинградской области составили 140,7 млрд. рублей, что в номинальном выражении на 5,0% больше, чем в январе–сентябре 2020 года, расходы консолидированного бюджета увеличились на 6,4% и составили 144,5 млрд. рублей.

Исполнение консолидированного бюджета в 2021 году

	млрд. рублей		
	<i>Доходы</i>	<i>Расходы</i>	<i>Дефицит</i>
Январь-август	127	128	-1
Январь-сентябрь	141	145	-4

Исполнение бюджета

по статьям доходов и расходов на 1 октября 2021 года

	<i>Млрд. рублей</i>	<i>В % к итогу</i>
Доходы	141	100
из них:		
налог на доходы физических лиц	36	25,6
налог на прибыль организаций	45	32,2
акцизы	8	5,9
доходы от использования имущества, находящегося в государственной и муниципальной собственности	3	2,0
безвозмездные поступления	17	12,0
Расходы	145	100
из них на:		
общегосударственные вопросы	11	7,7
национальную безопасность и правоохранительную деятельность	2	1,3
национальную экономику	22	15,3
жилищно-коммунальное хозяйство	15	10,3
социально-культурные мероприятия	94	65,2
в том числе:		
образование	40	27,9
культура, кинематография	6	3,8
здравоохранение	17	12,0
социальная политика	28	19,4
физическая культура и спорт	2	1,7
средства массовой информации	0,4	0,3

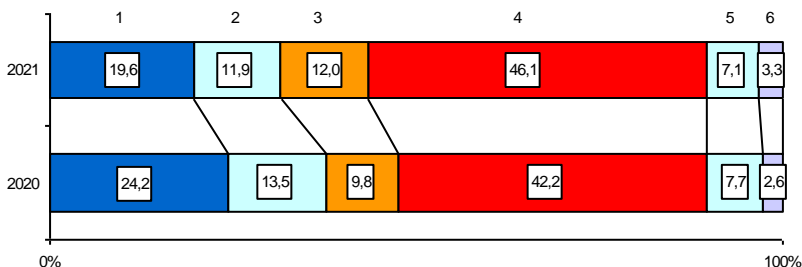
НАЛОГОВАЯ СТАТИСТИКА

По оперативным данным УФНС РФ по Ленинградской области в январе–октябре 2021 года в бюджетную систему поступило налогов, сборов и иных обязательных платежей на сумму 348,4 млрд. рублей, что в номинальном выражении на 21,4% больше, чем в январе–октябре 2020 года.

Поступление налогов, сборов и иных обязательных платежей в бюджетную систему в январе–октябре 2021 года

	Млрд. рублей	В % к январю-октябрю 2020	Из общего объема поступлений – в консолидированный бюджет Ленинградской области		
			млрд. рублей	в % к общему объему	в % к январю-октябрю 2020
Всего	348,4	121,4	144,1	41,4	104,9
налог на прибыль организаций	68,4	98,3	54,1	79,1	94,7
налог на доходы физических лиц	41,5	106,8	41,0	98,8	105,5
налог на добавленную стоимость на товары (работы, услуги), реализуемые на территории РФ	41,9	149,2	х	х	х
акцизы по подакцизным товарам (продукции), производимым на территории РФ	160,6	132,6	16,1	10,0	118,3
налоги на имущество	24,7	111,8	24,7	100,0	111,8
налоги, сборы и регулярные платежи за пользование природными ресурсами	0,4	97,7	0,3	86,2	98,0
прочие	10,9	1,6 п.	7,9	71,1	148,8

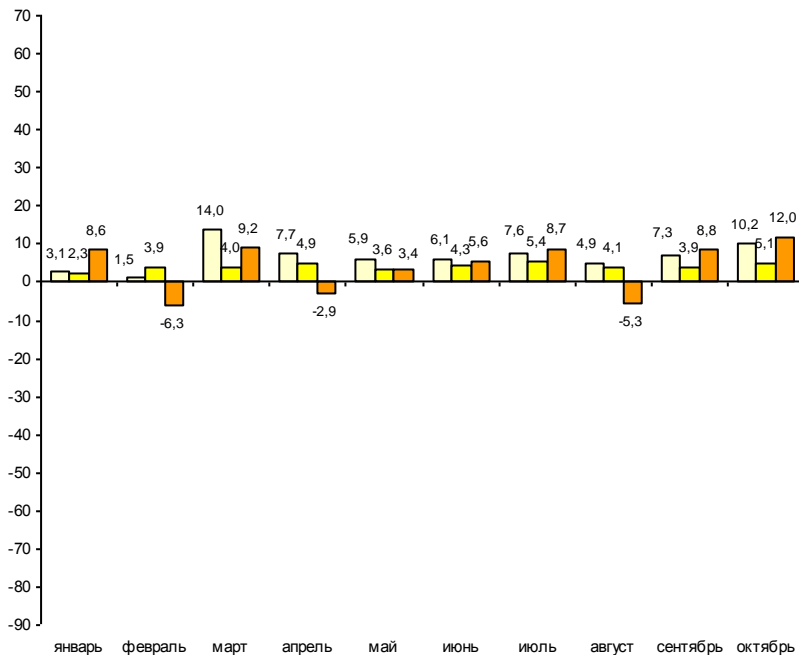
Структура налогов, сборов и иных обязательных платежей, поступивших в бюджетную систему в январе–октябре



- 1 – налог на прибыль организаций
- 2 – налог на доходы физических лиц
- 3 – налог на добавленную стоимость
- 4 – акцизы
- 5 – налоги на имущество
- 6 – прочие

ЛЕНИНГРАДСКАЯ ОБЛАСТЬ

Динамика поступления налоговых платежей в бюджетную систему по отдельным видам налогов в 2021 году (млрд. рублей)



- налог на прибыль организаций
- налог на доходы физических лиц
- налог на добавленную стоимость

ФИНАНСЫ ОРГАНИЗАЦИЙ¹⁾

Финансовые результаты деятельности организаций

В январе–сентябре 2021 года сальдированный финансовый результат (прибыль минус убыток) организаций сложился в сумме 228,3 млрд. рублей, что в 2,1 раза больше, чем за соответствующий период 2020 года.

Финансовый результат

по видам экономической деятельности в январе–сентябре 2021 года

	Сальдированный финансовый результат		В том числе прибыль прибыльных организаций	
	млн. рублей ²⁾	в % к январю-сентябрю 2020	млн. рублей	в % к январю-сентябрю 2020
Всего	228303	2,1 р.	251984	147,3
в том числе по видам экономической деятельности:				
сельское, лесное хозяйство, охота, рыболовство и рыбоводство	7936	1,9 р.	8285	147,6
добыча полезных ископаемых	437	96,4	518	100,9
обрабатывающие производства	130443	3,2 р.	149122	1,7 р.
обеспечение электрической энергией, газом и паром; кондиционирование воздуха	3036	121,6	3297	117,9
водоснабжение; водоотведение, организация сбора и утилизации отходов, деятельность по ликвидации загрязнений	1509	2,5 р.	2008	97,2
строительство	3107	1,6 р.	3734	105,0
торговля оптовая и розничная; ремонт автотранспортных средств и мотоциклов	22830	145,3	24559	143,4
транспортировка и хранение	57074	135,2	57757	125,8
деятельность гостиниц и предприятий общественного питания	47	x	55	3,8 р.
деятельность в области информации и связи	29	x	30	75,3 р.
деятельность финансовая и страховая	... ³⁾	x	–	–
деятельность по операциям с недвижимым имуществом	1280	x	1483	1,9 р.
деятельность профессиональная, научная и техническая	225	7,0	530	14,6
деятельность административная и сопутствующие дополнительные услуги	249	45,6	253	41,4
государственное управление и обеспечение военной безопасности; социальное обеспечение	... ³⁾	117,0	... ³⁾	108,5
образование	0,2	x	2	1,9 р.
деятельность в области здравоохранения и социальных услуг	-144	x	13	14,7
деятельность в области культуры, спорта, организации досуга и развлечений	24	x	96	4,2 р.
предоставление прочих видов услуг	214	1,9 р.	216	1,9 р.

¹⁾ По юридическим лицам, зарегистрированным в субъекте Российской Федерации, в целом, включая обособленные подразделения. Без банков, страховых и бюджетных организаций, без субъектов малого предпринимательства. Сравнение показателей с соответствующим периодом 2020 года произведено в текущих ценах по сопоставимому кругу организаций.

²⁾ Знак "-" означает убыток.

³⁾ Данные не публикуются в целях обеспечения конфиденциальности первичных статистических данных, полученных от организаций, в соответствии с Федеральным Законом от 29.11.2007 №282-ФЗ.

Число убыточных организаций и размер допущенного ими убытка в январе–сентябре 2021 года

	Число убыточных организаций, ед.	В % к общему числу организаций вида деятельности	Убыток, млн. рублей
Всего	199	25,2	23681
в том числе по видам экономической деятельности:			
сельское, лесное хозяйство, охота, рыболовство и рыбоводство	13	16,7	348
добыча полезных ископаемых	4	23,5	81
обрабатывающие производства	63	24,6	18679
обеспечение электрической энергией, газом и паром; кондиционирование воздуха	16	40,0	261
водоснабжение; водоотведение, организация сбора и утилизации отходов, деятельность по ликвидации загрязнений	11	37,9	500
строительство	12	20,7	627
торговля оптовая и розничная; ремонт автотранспортных средств и мотоциклов	17	17,0	1730
транспортировка и хранение	17	29,8	683
деятельность гостиниц и предприятий общественного питания	5	41,7	9
деятельность в области информации и связи	1	14,3	... ¹⁾
деятельность финансовая и страховая	2	100,0	... ¹⁾
деятельность по операциям с недвижимым имуществом	12	22,2	202
деятельность профессиональная, научная и техническая	11	50,0	305
деятельность административная и сопутствующие дополнительные услуги	3	23,1	5
государственное управление и обеспечение военной безопасности; социальное обеспечение	–	–	–
образование	1	11,1	... ¹⁾
деятельность в области здравоохранения и социальных услуг	4	30,8	157
деятельность в области культуры, спорта, организации досуга и развлечений	3	50,0	71
предоставление прочих видов услуг	4	26,7	2

В январе–сентябре 2021 года число убыточных организаций по сравнению с тем же периодом 2020 года уменьшилось на 31 единицу или на 13,5%, сумма убытка сократилось на 61,3%.

¹⁾ Данные не публикуются в целях обеспечения конфиденциальности первичных статистических данных, полученных от организаций, в соответствии с Федеральным Законом от 29.11.2007 №282-ФЗ.

Состояние платежей и расчетов в организациях

На 1 октября 2021 года суммарная задолженность организаций по обязательствам (кредиторская, задолженность по кредитам банков и займам) составила 1516,0 млрд. рублей, из нее просроченная – 15,6 млрд. рублей или 1,0% от общей суммы задолженности (на 1 сентября 2021 года – 1,1%).

Размер и структура суммарной просроченной задолженности по обязательствам на 1 октября 2021 года

	Млрд. рублей	В % к	
		1 сентября 2021	итогу
Всего	15,6	95,9	100
в том числе:			
кредиторская задолженность	13,9	95,4	89,2
задолженность по кредитам банков и займам	1,7	99,9	10,8

Кредиторская задолженность на 1 октября 2021 года составила 821,7 млрд. рублей, из нее просроченная – 13,9 млрд. рублей или 1,7%.

Задолженность по полученным кредитам банков и займам организаций на 1 октября 2021 года составила 694,3 млрд. рублей, в том числе просроченная – 1,7 млрд. рублей или 0,2%.

Структура просроченной кредиторской задолженности

на конец месяца, млн. рублей

	Всего	В том числе:			Количество организаций, имеющих просроченную кредиторскую задолженность	
		поставщикам и подрядчикам	в бюджеты всех уровней	по платежам в государственные внебюджетные фонды	единиц	в % к общему количеству организаций
январь	15228	13645	622	120	85	11,1
февраль	14873	13431	616	132	84	10,8
март	15190	8523	606	135	83	10,7
апрель	15594	9300	365	123	86	11,1
май	15105	8976	209	129	86	11,0
июнь	14422	7952	192	126	87	11,1
июль	14988	8917	196	129	84	10,6
август	14566	8508	186	134	85	10,8
сентябрь	13902	7882	195	144	88	11,1

ЛЕНИНГРАДСКАЯ ОБЛАСТЬ

*Просроченная кредиторская задолженность организаций
по видам экономической деятельности на 1 октября 2021 года*

млн. рублей

	Количество организаций, имеющих просроченную кредиторскую задолженность, ед.	Просроченная кредиторская задолженность	В том числе:		
			поставщикам и подрядчикам	в бюджеты всех уровней	по платежам в государственные внебюджетные фонды
Сельское, лесное хозяйство, охота, рыболовство и рыбоводство	12	1073	878	—	—
Добыча полезных ископаемых	2	... ¹⁾	... ¹⁾	—	—
Обрабатывающие производства	30	9698	4087	... ¹⁾	... ¹⁾
Обеспечение электрической энергией, газом и паром; кондиционирование воздуха	13	1750	1677	... ¹⁾	... ¹⁾
Водоснабжение; водоотведение, организация сбора и утилизации отходов, деятельность по ликвидации загрязнений	4	471	398	... ¹⁾	... ¹⁾
Строительство	2	... ¹⁾	... ¹⁾	—	—
Торговля оптовая и розничная; ремонт автотранспортных средств и мотоциклов	5	54	17	—	—
Транспортировка и хранение	4	7	7	—	—
Деятельность гостиниц и предприятий общественного питания	—	—	—	—	—
Деятельность в области информации и связи	—	—	—	—	—
Деятельность финансовая и страховая	—	—	—	—	—
Деятельность по операциям с недвижимым имуществом	10	87	63	... ¹⁾	... ¹⁾
Деятельность профессиональная, научная и техническая	2	... ¹⁾	... ¹⁾	—	—
Деятельность административная и сопутствующие дополнительные услуги	—	—	—	—	—
Государственное управление и обеспечение военной безопасности; социальное обеспечение	—	—	—	—	—
Образование	—	—	—	—	—
Деятельность в области здравоохранения и социальных услуг	1	... ¹⁾	... ¹⁾	—	—
Деятельность в области культуры, спорта, организации досуга и развлечений	1	... ¹⁾	... ¹⁾	—	—
Предоставление прочих видов услуг	2	... ¹⁾	... ¹⁾	—	... ¹⁾

¹⁾ Данные не публикуются в целях обеспечения конфиденциальности первичных статистических данных, полученных от организаций, в соответствии с Федеральным Законом от 29.11.2007 №282-ФЗ.

ЛЕНИНГРАДСКАЯ ОБЛАСТЬ

Дебиторская задолженность на 1 октября 2021 года составила 718,8 млрд. рублей, из нее просроченная – 15,2 млрд. рублей или 2,1%.

Структура просроченной дебиторской задолженности

	на конец месяца, млн. рублей				
	<i>Всего</i>	<i>В том числе:</i>		<i>Количество организаций, имеющих просроченную дебиторскую задолженность</i>	
		<i>покупателей</i>	<i>из нее государственных заказчиков по оплате за поставленную продукцию</i>	<i>единиц</i>	<i>в % к общему количеству организаций</i>
январь	17081	14845	187	202	26,3
февраль	15953	13429	209	205	26,4
март	15880	13912	177	210	27,2
апрель	16306	14232	162	213	27,4
май	16054	13968	183	216	27,6
июнь	16356	14268	196	213	27,1
июль	15536	13138	197	214	27,1
август	15328	13167	195	215	27,3
сентябрь	15219	13581	176	217	27,5

*Просроченная дебиторская задолженность организаций
по видам экономической деятельности на 1 октября 2021 года*

млн. рублей

	Количество организаций, имеющих просроченную дебиторскую задолженность, ед.	Просроченная дебиторская задолженность	В том числе:	
			покупателей	из нее государственных заказчиков за поставленную продукцию
Сельское, лесное хозяйство, охота, рыболовство и рыбоводство	22	275	197	–
Добыча полезных ископаемых	4	92	92	–
Обрабатывающие производства	58	5499	4376	176
Обеспечение электрической энергией, газом и паром; кондиционирование воздуха	23	2403	2401	–
Водоснабжение; водоотведение, организация сбора и утилизации отходов, деятельность по ликвидации загрязнений	15	1299	1290	–
Строительство	14	1639	1639	–
Торговля оптовая и розничная; ремонт автотранспортных средств и мотоциклов	26	3413	3027	–
Транспортировка и хранение	13	100	91	–
Деятельность гостиниц и предприятий общественного питания	2	... ¹⁾	... ¹⁾	–
Деятельность в области информации и связи	2	... ¹⁾	... ¹⁾	–
Деятельность финансовая и страховая	–	–	–	–
Деятельность по операциям с недвижимым имуществом	24	410	410	–
Деятельность профессиональная, научная и техническая	2	... ¹⁾	... ¹⁾	–
Деятельность административная и сопутствующие дополнительные услуги	4	23	23	–
Государственное управление и обеспечение военной безопасности; социальное обеспечение	–	–	–	–
Образование	1	... ¹⁾	... ¹⁾	–
Деятельность в области здравоохранения и социальных услуг	2	... ¹⁾	... ¹⁾	–
Деятельность в области культуры, спорта, организации досуга и развлечений	2	... ¹⁾	... ¹⁾	–
Предоставление прочих видов услуг	3	1	... ¹⁾	–

¹⁾ Данные не публикуются в целях обеспечения конфиденциальности первичных статистических данных, полученных от организаций, в соответствии с Федеральным Законом от 29.11.2007 №282-ФЗ.

ЛЕНИНГРАДСКАЯ ОБЛАСТЬ

В январе–сентябре 2021 года в обращении участвовали векселя, обеспечивающие задолженность покупателей, на сумму 0,8 млрд. рублей, задолженность поставщикам – на 3,7 млрд. рублей.

В вексельной форме находилось 1,1% всей задолженности поставщикам и 0,2% – задолженности покупателей.

Превышение кредиторской задолженности над дебиторской задолженностью на 1 октября 2021 года

млрд. рублей

	Задолженность		Превышение кредиторской задолженности над дебиторской	
	деби- торская	креди- торская	всего ¹⁾	в % к дебиторской задолженности
Всего	719	822	103	14,3
в том числе по видам экономической деятельности:				
сельское, лесное хозяйство, охота, рыболовство и рыбоводство	15	16	1	9,6
добыча полезных ископаемых	3	4	1	18,9
обрабатывающие производства	388	455	67	17,2
обеспечение электрической энергией, газом и паром; кондиционирование воздуха	16	17	2	11,3
водоснабжение; водоотведение, организация сбора и утилизации отходов, деятельность по ликвидации загрязнений	5	5	0,5	9,7
строительство	112	150	38	33,6
торговля оптовая и розничная; ремонт автотранспортных средств и мотоциклов	86	103	18	20,8
транспортировка и хранение	42	43	0,7	1,6
деятельность гостиниц и предприятий общественного питания	0,1	0,1	0,0	17,4
деятельность в области информации и связи	0,2	0,2	0,0	6,6
деятельность финансовая и страховая	... ²⁾	... ²⁾	-0,1	x
деятельность по операциям с недвижимым имуществом	11	8	-4	x
деятельность профессиональная, научная и техническая	18	15	-3	x
деятельность административная и сопутствующие дополнительные услуги	1	2	1	147,6
государственное управление и обеспечение военной безопасности; социальное обеспечение	... ²⁾	... ²⁾	-0,0	x
образование	0,0	0,0	0,0	2,2 p.
деятельность в области здравоохранения и социальных услуг	17	0,4	-17	x
деятельность в области культуры, спорта, организации досуга и развлечений	0,4	1	1	2,7 p.
предоставление прочих видов услуг	3	0,6	-3	x

¹⁾ Знак "-" означает превышение дебиторской задолженности над кредиторской.

²⁾ Данные не публикуются в целях обеспечения конфиденциальности первичных статистических данных, полученных от организаций, в соответствии с Федеральным Законом от 29.11.2007 №282-ФЗ.

ВНЕШНЕЭКОНОМИЧЕСКИЕ СВЯЗИ

Экспорт и импорт товаров¹⁾

Внешнеторговый оборот в январе–сентябре 2021 года составил 9,2 млрд. долларов США, в том числе экспорт – 6,0 млрд. долларов, импорт – 3,2 млрд. долларов. По сравнению с январем–сентябрем 2020 года экспорт увеличился на 49,1%, импорт – на 24,2%.

Структура внешнеторгового оборота

	Внешнеторговый оборот		В том числе:			
			экспорт		импорт	
	млн. долл. США	в % к январю-сентябрю 2020	млн. долл. США	в % к январю-сентябрю 2020	млн. долл. США	в % к январю-сентябрю 2020
Всего	9220	139,4	6018	149,1	3202	124,2
в том числе:						
государства-участники СНГ	747	126,5	592	125,4	155	130,8
страны вне СНГ	8473	140,7	5426	1,5 р.	3047	123,9

Доля экспорта во внешнеторговом обороте составила 65,3%, импорта – 34,7%.

Сальдо торгового баланса сложилось положительное в размере 2,8 млрд. долларов (в январе–сентябре 2020 года – положительное в размере 1,5 млрд. долларов).

¹⁾ По данным Северо-Западного таможенного Управления по состоянию на 10 ноября 2021 года с учетом взаимной торговли с государствами-членами Евразийского экономического союза (ЕАЭС).

Внешнеторговый оборот

по странам–партнерам в январе–сентябре 2021 года

В январе–сентябре 2021 года по сравнению с январем–сентябрем 2020 года отмечалось увеличение внешнеторгового оборота по странам с наибольшей долей в общем объеме оборота: Китаем, Финляндией, Эстонией, Нидерландами, США, Германией, Бельгией, Францией, Белоруссией, Казахстаном, Японией, Бразилией и Италией.

млн. долларов США

	<i>Внешнеторговый оборот</i>			<i>В том числе:</i>			
	<i>всего</i>	<i>в % к</i>		<i>экспорт</i>	<i>в % к</i>	<i>импорт</i>	<i>в % к</i>
		<i>итогу</i>	<i>январю-сентябрю 2020</i>				
Всего	9220	100	139,4	6018	149,1	3202	124,2
в том числе:							
государства - участники СНГ	747	8,1	126,5	592	125,4	155	130,8
из них:							
Беларусь	295	3,2	140,7	201	145,1	94	132,2
Казахстан	282	3,1	118,8	240	116,5	42	133,7
страны вне СНГ	8473	91,9	140,7	5426	1,5 р.	3047	123,9
из них:							
Китай	1411	15,3	134,1	949	148,9	462	111,3
Финляндия	704	7,6	131,9	477	121,5	227	1,6 р.
Эстония	603	6,5	1,6 р.	591	1,6 р.	12	6,5 р.
Нидерланды	542	5,9	110,7	463	112,6	79	100,8
США	473	5,1	134,8	358	135,9	115	131,5
Германия	457	5,0	117,9	133	112,4	324	120,4
Бельгия	311	3,4	2,7 р.	260	3,5 р.	51	118,9
Франция	304	3,3	1,8 р.	170	2,4 р.	134	131,6
Япония	281	3,0	2,8 р.	235	3,4 р.	46	1,5 р.
Бразилия	269	2,9	1,8 р.	127	6,2 р.	142	109,1
Италия	239	2,6	123,3	21	93,6	218	127,2

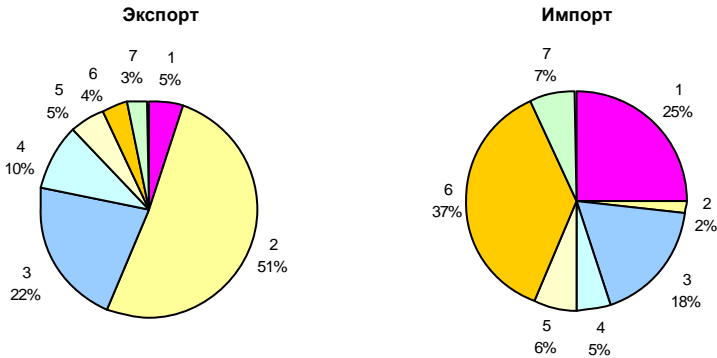
ЛЕНИНГРАДСКАЯ ОБЛАСТЬ

Товарная структура экспорта и импорта в январе–сентябре 2021 года

	Экспорт		Импорт	
	млн. долларов США	в % к январю- сентябрю 2020	млн. долларов США	в % к январю- сентябрю 2020
Всего	6018	149,1	3202	124,2
в том числе:				
продовольственные товары и сельскохозяйственное сырье (кроме текстильного)	312	103,4	801	104,5
минеральные продукты	3083	1,6 п.	60	122,1
продукция химической промышленности, каучук	1339	1,6 п.	569	127,0
кожевенное сырье, пушнина и изделия из них	0,2	2,2 п.	2	1,8 п.
древесина и целлюлозно- бумажные изделия	599	125,6	168	119,9
текстиль, текстильные изделия, обувь	49	128,0	169	125,6
металлы и изделия из них	307	1,6 п.	200	135,0
машины, оборудование, транспортные средства	215	1,5 п.	1187	139,0
другие товары	114	113,6	46	125,8

В экспорте организаций Ленинградской области по товарной группе "минеральные продукты" на долю топливно-энергетических товаров приходилось 99,8%.

Товарная структура экспорта и импорта в январе–сентябре 2021 года



- 1 – продовольственные товары и сельскохозяйственное сырье (кроме текстильного)
- 2 – минеральные продукты
- 3 – продукция химической промышленности, каучук
- 4 – древесина и целлюлозно-бумажные изделия
- 5 – металлы и изделия из них
- 6 – машины, оборудование и транспортные средства
- 7 – другие товары

ДЕМОГРАЧЕСКАЯ СИТУАЦИЯ¹⁾

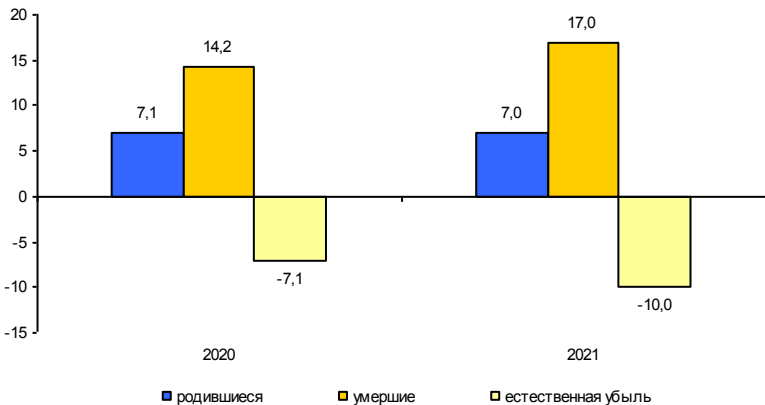
По предварительной оценке численность постоянного населения Ленинградской области на 1 октября 2021 года составила 1906,5 тыс. человек (в том числе городское – 1283,2 тыс. человек, сельское 623,3 тыс. человек) и с начала года увеличилась на 13,8 тыс. человек или на 0,7%.

Рост численности населения в январе–сентябре 2021 года произошел за счет миграционного прироста. Миграционный прирост полностью компенсировал естественную убыль населения и превысил ее на 98%.

Характеристика демографической ситуации в январе–сентябре

	Человек			На 1000 человек населения ²⁾			Справочно: на 1000 человек населения в целом за 2020
	2020	2021	прирост, снижение (-)	2020	2021	2021 в % к 2020	
Родившиеся	9933	9862	-71	7,1	7,0	98,6	7,1
Умершие	19943	24026	4083	14,2	17,0	119,7	14,9
в том числе дети в возрасте до 1 года	36	33	-3	3,6	3,3	91,7	3,9
Естественная убыль (-)	-10010	-14164		-7,1	-10,0	140,8	-7,8
Зарегистрировано:							
браков	4855	6186	1331	3,5	4,4	125,7	3,5
разводов	4580	5490	910	3,3	3,9	118,2	3,4

**Коэффициенты естественного движения населения
(на 1000 человек населения) в январе–сентябре**



¹⁾ Информация о естественном движении населения формируется на основе данных системы «Единый государственный реестр записей актов гражданского состояния» (ЕГР ЗАГС), оператором которой определена Федеральная налоговая служба России.

²⁾ Здесь и далее показатели месячной оперативной отчетности приведены в пересчете на год.

³⁾ Относительные показатели в расчете на 1000 родившихся живыми.

Общие итоги миграции населения

	человек					
	<i>Январь-сентябрь 2020</i>			<i>Январь-сентябрь 2021</i>		
	<i>число при- бывших</i>	<i>число вы- бывших</i>	<i>мигра- ционный прирост</i>	<i>число при- бывших</i>	<i>число вы- бывших</i>	<i>мигра- ционный прирост</i>
Миграция	73405	50715	22690	81274	53262	28012
из нее:						
в пределах России	64300	44972	19328	71352	49189	22163
в том числе:						
внутрирегиональная	11030	11030	–	12942	12942	–
межрегиональная	53270	33942	19328	58410	36247	22163
международная миграция	9105	5743	3362	9922	4073	5849
в том числе:						
со странами СНГ	8697	5399	3298	9356	3747	5609
с другими зарубежными странами	408	344	64	566	326	240

Миграционные потоки со странами СНГ

	человек					
	<i>Январь-сентябрь 2020</i>			<i>Январь-сентябрь 2021</i>		
	<i>число при- бывших</i>	<i>число вы- бывших</i>	<i>мигра- ционный прирост, снижение (-)</i>	<i>число при- бывших</i>	<i>число вы- бывших</i>	<i>мигра- ционный прирост</i>
Миграция со странами СНГ	8697	5399	3298	9356	3747	5609
в том числе по странам:						
Азербайджан	307	158	149	325	98	227
Армения	356	374	-18	566	154	412
Беларусь	545	378	167	1011	195	816
Казахстан	1195	838	357	1058	562	496
Кыргызстан	535	790	-255	606	318	288
Молдова	809	510	299	1119	454	665
Таджикистан	1011	452	559	1540	377	1163
Туркменистан	131	60	71	107	42	65
Узбекистан	645	480	165	669	330	339
Украина	3163	1359	1804	2355	1217	1138

УРОВЕНЬ ЖИЗНИ НАСЕЛЕНИЯ

Денежные доходы и расходы населения

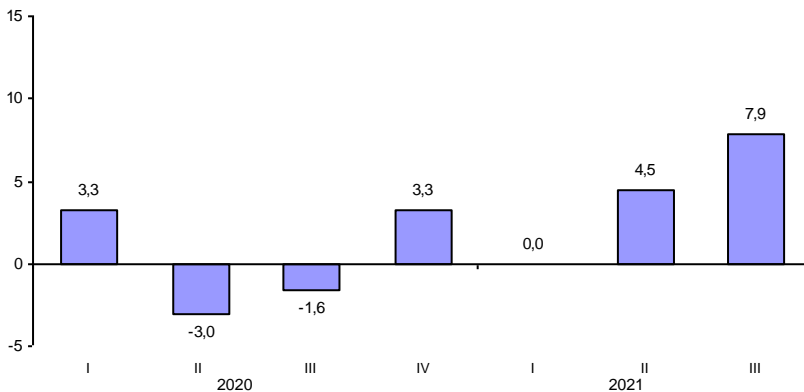
Объем денежных доходов населения в январе–сентябре 2021 года сложился в размере 594,7 млрд. рублей, в III квартале 2021 года – 218,6 млрд. рублей. В реальном выражении денежные доходы, рассчитанные с учетом индекса потребительских цен, возросли на 4,4% и 7,8% соответственно.

Денежные расходы населения в январе–сентябре 2021 года составили 597,1 млрд. рублей, в III квартале 2021 года – 216,9 млрд. рублей и в номинальном выражении увеличились на 15,6% и 15,5% соответственно.

Динамика реальных денежных доходов

	<i>К предыдущему кварталу</i>	<i>К соответствующему периоду предыдущего года</i>
в %		
2020		
I квартал	85,1	103,3
II квартал	109,3	97,0
I полугодие	х	100,0
III квартал	103,3	98,4
январь-сентябрь	х	99,4
IV квартал	107,6	103,3
январь-декабрь	х	100,4
2021 ¹⁾		
I квартал ²⁾	82,3	100,0
II квартал ²⁾	114,2	104,5
I полугодие	х	102,4
III квартал	106,6	107,9
январь-сентябрь	х	104,3

**Прирост (снижение) реальных денежных доходов населения
(в % к соответствующему кварталу предыдущего года)**



¹⁾ Предварительные данные.

²⁾ Показатели денежных доходов и расходов населения за I и II кварталы 2021г. уточнены Росстатом (письмо №КЛ-06-1/4982-ТО от 22.10.2021).

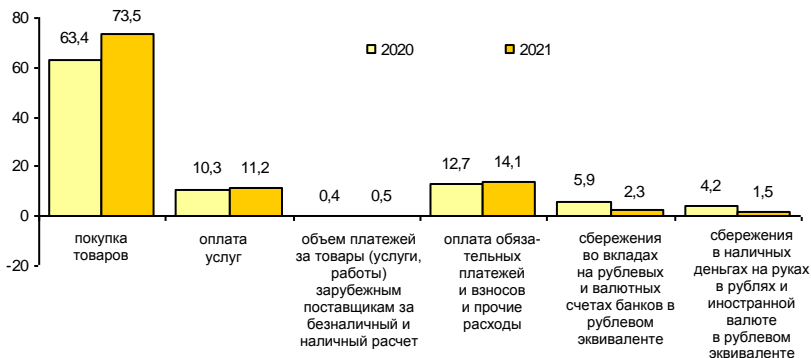
ЛЕНИНГРАДСКАЯ ОБЛАСТЬ

Структура использования денежных доходов населения

в %

	Денежные доходы	В том числе использовано на:				
		покупку товаров и оплату услуг ¹⁾	оплату обязательных платежей и взносов и прочие расходы	прирост (+), уменьшение ²⁾ сбережений ³⁾	из них:	
					во вкладах на рублевых и валютных счетах банков в рублевом эквиваленте ³⁾	в наличных деньгах на руках в рублях и иностранной валюте в рублевом эквиваленте
2020						
I квартал	100	87,8	14,3	-2,1	-0,8	0,6
II квартал	100	74,1	12,7	13,2	5,9	4,2
I полугодие	100	80,6	13,5	5,9	2,7	2,5
III квартал	100	84,1	14,4	1,5	0,6	4,3
январь-сентябрь	100	81,9	13,8	4,3	2,0	3,1
IV квартал	100	77,8	15,2	7,0	3,6	4,0
январь-декабрь	100	80,7	14,2	5,1	2,4	3,3
2021						
I квартал	100	88,7	13,4	-2,1	-0,2	1,0
II квартал	100	86,8	13,4	-0,2	3,9	2,1
I полугодие	100	87,7	13,4	-1,1	2,0	1,6
III квартал	100	85,2	14,1	0,7	2,3	1,5
январь-сентябрь	100	86,8	13,6	-0,4	2,1	1,6

Изменение в структуре использования денежных доходов населения в III квартале (в % к денежным доходам)



¹⁾ С учетом объема платежей за товары (работы, услуги) зарубежным поставщикам за безналичный и наличный расчет.

²⁾ Сбережения включают прирост (уменьшение) вкладов, приобретение ценных бумаг, изменение средств на счетах индивидуальных предпринимателей, приобретение недвижимости, покупку населением скота и птицы, наличные деньги на руках за минусом изменения задолженности по кредитам и величины реализации финансовых активов.

³⁾ В кредитных организациях на территории Российской Федерации и за рубежом.

Покупательная способность денежных доходов населения¹⁾

	<i>Январь- сентябрь 2021</i>	<i>В % к январю- сентябрю 2020</i>	<i>Справочно: январь-сентябрь 2020 в % к январю- сентябрю 2019</i>
Продовольственные товары, кг			
говядина (кроме бескостного мяса)	80,9	98,7	95,2
рыба свежая	111,0	101,0	97,7
масло сливочное	44,3	103,9	90,9
масло подсолнечное	270,2	98,0	102,3
масло оливковое	34,3	96,8	94,0
маргарин	178,1	93,7	101,3
молоко питьевое цельное, л	465,6	110,2	99,8
яйца куриные, шт.	4330	88,3	97,4
сахар-песок	684,4	70,7	130,1
мука пшеничная	698,8	100,3	96,0
хлеб и булочные изделия из пшеничной муки	340,4	106,5	101,2
рис шлифованный	328,0	102,8	89,7
крупы	547,2	101,2	89,4
вермишель	282,6	98,8	88,6
макаронные изделия	295,2	100,8	90,7
картофель	867,0	74,1	109,6
капуста белокочанная свежая	1160,9	83,6	1,6 р.
водка, л	48,8	111,9	99,4
Непродовольственные товары, шт.			
куртка мужская с верхом из плащевых тканей	5,1	109,0	99,2
костюм-двойка мужской	4,2	110,4	94,9
сорочка верхняя мужская	25,2	109,5	98,3
пальто женское демисезонное	3,4	109,8	100,1
джемпер для взрослых	19,1	107,3	101,6
куртка для детей школьного возраста с верхом из плащевых тканей	9,4	103,0	96,3
сапоги для детей школьного возраста на утепленной подкладке	10,6	98,2	95,8
холодильники бытовые	1,2	100,1	100,0
телевизоры	1,3	109,5	75,6
сигареты с фильтром отечественные, пачек (20 шт.)	298,4	95,3	89,0
бензин автомобильный, л	698,5	103,8	98,8

¹⁾ Товарный эквивалент среднемесячного денежного дохода по товарам и услугам с конкретными потребительскими свойствами.

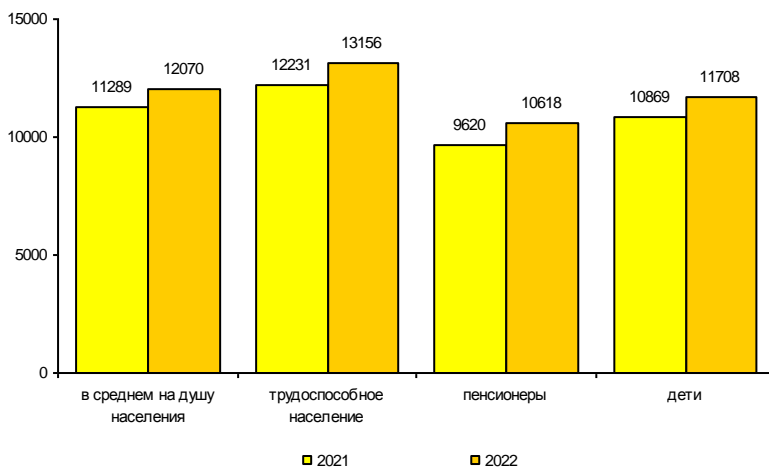
Величина прожиточного минимума¹⁾

Сведения о величине прожиточного минимума приведены в редакции постановлений Правительства Ленинградской области от 10.02.2021 №83 «Об установлении величины прожиточного минимума на душу населения и по основным социально-демографическим группам населения в Ленинградской области на 2021 год», от 14.09.2021 №590 «Об установлении величины прожиточного минимума на душу населения и по основным социально-демографическим группам населения в Ленинградской области на 2022 год».

рублей в месяц

	Все население	В том числе:		
		трудоспособное население	пенсионеры	дети
с 1 января 2021 г. по 31 декабря 2021 г.	11289	12231	9620	10869
с 1 января 2022 г. по 31 декабря 2022 г.	12070	13156	10618	11708

Динамика величины прожиточного минимума (рублей в месяц)



¹⁾ В соответствии с Федеральным законом от 29 декабря 2020 года №473-ФЗ «О внесении изменений в отдельные законодательные акты Российской Федерации».

Изменение среднего размера назначенных пенсий

	на начало месяца		
	<i>Средний размер назначенных пенсий, рублей¹⁾</i>	<i>Реальный размер назначенных пенсий в % к соответствующему периоду предыдущего года</i>	<i>Средний размер назначенных пенсий в % к среднему размеру начисленной заработной платы</i>
2019			
январь	14468,1	101,0	34,4
апрель	14512,0	101,2	31,5
июль	14539,2	101,8	31,5
октябрь	14622,4	102,3	32,2
2020			
январь	15333,4	103,6	33,2
апрель	15393,5	103,0	32,6
июль	15391,6	102,7	31,2
октябрь	15472,7	102,5	32,4
2021			
январь	16210,0	101,4	33,2
апрель	16239,0	100,5	30,9
июль	16258,7	99,7	30,6
октябрь	16339,6	98,1	32,0

¹⁾ По данным Отделения Пенсионного фонда Российской Федерации по Санкт-Петербургу и Ленинградской области. Без учета ежемесячных (регулярных) денежных выплат отдельным категориям граждан.

ЗДРАВООХРАНЕНИЕ

Заболеваемость населения отдельными инфекционными заболеваниями¹⁾

	случаев				
	Сентябрь 2021	В % к		Январь- сентябрь 2021	В % к январю- сентябрю 2020
		сентябрю 2020	августу 2021		
<i>Острые респираторно-вирусные инфекции</i>					
Острые инфекции верхних дыхательных путей, тыс.	57,0	145,7	2,2 р.	344,3	126,8
Грипп	1	х	х	1	0,3
Пневмония (внебольничная)	2231	124,2	109,1	26833	1,6 р.
<i>Социально значимые болезни</i>					
Сифилис	5	31,3	х	65	81,3
Гонококковая инфекция	2	50,0	100,0	22	100,0
Туберкулез (впервые выявленный)	20	54,1	58,8	243	102,5
Болезнь, вызванная вирусом иммунодефицита человека и бессимптомный инфекционный статус, вызванный вирусом иммунодефицита человека (ВИЧ)	48	50,0	104,3	436	96,5
Педикулез	29	85,3	9,7 р.	165	57,5
<i>Кишечные инфекции</i>					
Острые кишечные инфекции	263	123,5	91,0	2483	108,3
из них:					
бактериальная дизентерия (шигеллез)	4	х	х	11	1,8 р.
Сальмонеллезные инфекции	15	68,2	125,0	89	78,1
<i>Гепатиты</i>					
Острые гепатиты	2	100,0	2,0 р.	17	77,3
из них:					
гепатит А	–	–	–	11	64,7
гепатит С	2	х	х	6	1,5 р.
<i>Некоторые инфекции, управляемые средствами специфической профилактики</i>					
Коклюш	–	–	–	3	7,3

В январе–сентябре 2021 года не зарегистрировано ни одного случая заболевания острым гепатитом В, краснухой, эпидемическим паротитом, как и в соответствующем периоде 2020 года. Также не зарегистрировано ни одного случая заболевания корью (в соответствующем периоде 2020 года – 14 случаев).

¹⁾ По данным Территориальных управлений Федеральной службы по надзору в сфере защиты прав потребителей и благополучия человека.

ПРЕСТУПНОСТЬ¹⁾

Распределение числа зарегистрированных преступлений по видам

	единиц		
	Январь- октябрь 2021	В % к январю- октябрю 2020	Справочно: январь-октябрь 2020 в % к январю- октябрю 2019
Зарегистрировано преступлений	23291	99,5	113,1
из них:			
убийство и покушение на убийство	128	113,3	93,4
умышленное причинение тяжкого вреда здоровью	203	84,6	115,4
изнасилование и покушение на изнасилование	34	106,3	56,1
разбой	56	69,1	84,4
грабеж	428	95,5	100,9
кража	10413	93,0	113,4
мошенничество	3521	125,4	1,8 р.
хулиганство	54	125,6	116,2
преступления, связанные с незаконным оборотом наркотиков	1585	96,2	94,1

В январе–октябре 2021 года зарегистрировано 23291 преступление, что на 0,5% меньше, чем в январе–октябре 2020 года. Из общего числа зарегистрированных преступлений 7942 отнесено к тяжким и особо тяжким преступлениям, что на 8,3% меньше, чем в январе–октябре 2020 года. Их доля в общем числе зарегистрированных преступлений составила 34,1%.

Доля преступлений, связанных с незаконным оборотом наркотиков, составила 6,8%.

В январе–октябре 2021 года зарегистрировано 1427 преступлений экономической направленности, что на 0,1% меньше, чем в январе–октябре 2020 года.

Характеристика лиц, совершивших преступления

	человек		
	Январь- октябрь 2021	В % к январю- октябрю 2020	Справочно: январь-октябрь 2020 в % к январю- октябрю 2019
Выявлено лиц, совершивших преступления	6562	96,8	97,6
из них:			
несовершеннолетних	219	82,3	90,5
женщин	1058	96,3	103,7
учащихся, студентов	215	82,1	89,1
без постоянного источника дохода	3869	97,1	98,2
из них безработных	21	123,5	100,0

¹⁾ По данным ГУ МВД России по г. Санкт-Петербургу и Ленинградской области.

ПРИЛОЖЕНИЕ

Производство важнейших видов товаров
в январе–октябре 2021 года

	Единица измерения	Произведено	В % к январю-октябрю 2020 года
<i>Добыча полезных ископаемых</i>			
Пески природные	млн. м ³	11,4	92,3
Гранулы, крошка и порошок; галька, гравий	—"	16,6	98,0
<i>Производство пищевых продуктов</i>			
Мясо и субпродукты	тыс. т	222,0	94,6
Колбасные изделия	—"	9,7	99,7
Полуфабрикаты мясные, мясосодержащие	—"	51,1	108,3
Рыба переработанная и консервированная	—"	29,8	103,1
Флодоовощные консервы	млн. усл. банок	178,9	108,7
Молоко жидкое обработанное	тыс. т	39,9	84,1
Масло сливочное	т	53,4	82,2
Сыр и творог	тыс. т	1,8	107,1
Продукты кисломолочные (кроме творога и продуктов из творога)	—"	34,1	108,3
Хлеб и хлебобулочные изделия	—"	28,8	85,9
Кондитерские изделия	—"	29,0	100,1
Корма готовые для сельскохозяйственных животных	—"	993,0	99,7
<i>Обработка древесины и производство изделий из дерева и пробки, кроме мебели, производство изделий из соломки и материалов для плетения</i>			
Лесоматериалы необработанные	млн. плот. м ³	3,0	129,1
Пиломатериалы	тыс. м ³	839,0	101,8
Щепа технологическая	тыс. плот. м ³	425,8	100,1
Гранулы топливные (пеллеты)	тыс. т	128,9	110,6
<i>Производство бумаги и бумажных изделий</i>			
Целлюлоза древесная и целлюлоза из прочих волокнистых материалов	тыс. т	648,1	99,9
Бумага и картон	—"	921,1	101,0
Ящики и коробки из гофрированной бумаги или гофрированного картона	—"	205,0	111,1

ЛЕНИНГРАДСКАЯ ОБЛАСТЬ

окончание

	Единица измерения	Произведено	В % к январю- октябрю 2020 года
<i>Производство химических веществ и химических продуктов</i>			
Материалы лакокрасочные	тыс. т	37,4	94,3
<i>Производство резиновых и пластмассовых изделий</i>			
Бутыли, бутылки, флаконы и аналогичные изделия из пластмасс	млн. шт.	927,4	103,9
Изделия упаковочные пластмассовые прочие	—"	826,9	85,4
<i>Производство прочей неметаллической минеральной продукции</i>			
Плиты и плитки керамические	млн. м ²	13,6	99,4
Кирпич керамический неогнеупорный строительный	млн. усл. кирпичей	193,3	97,3
Портландцемент, цемент глиноземистый, цемент шлаковый и аналогичные гидравлические цементы	млн. т	3,0	108,5
Блоки и прочие изделия сборные строительные для зданий и сооружений из цемента, бетона или искусственного камня	тыс. м ³	990,9	126,5
Бетон, готовый для заливки (товарный бетон)	—"	918,5	84,1
<i>Производство готовых металлических изделий, кроме машин и оборудования</i>			
Конструкции и детали конструкций из черных металлов	тыс. т	40,2	94,5
<i>Производство автотранспортных средств, прицепов и полуприцепов</i>			
Комплектующие и принадлежности для автотранспортных средств прочие	млрд. руб.	7,5	1,7 р.
<i>Обеспечение электрической энергией, газом и паром; кондиционирование воздуха</i>			
Электроэнергия	млрд. кВт-ч	36,7	108,5
Пар и горячая вода	млн. Гкал	19,4	102,0

Строительство объектов федеральной адресной инвестиционной программы в январе–октябре 2021 года

тыс. рублей

	Срок ввода объекта (мощности)	Инвестиции в основной капитал		
		лимит, установленный на год	освоено за отчетный период ¹⁾	% технической готовности
Федеральные целевые программы				
<i>"Развитие транспортной системы России" (2010–2020 годы)</i>				
<i>"Автомобильные дороги"</i>				
<i>Федеральное дорожное агентство</i>				
ФКУ "Управление федеральных автодорог "Северо-Запад" имени Н.В.Смирнова Федерального дорожного агентства", г.Санкт-Петербург				
Реконструкция автодороги Р-21 "Кола" – Санкт-Петербург – Петрозаводск – Мурманск – Печенга – границ с Королевством Норвегия на участке км 51+500 – км 68+000, Ленинградская обл., км	2021	5921894	33898483	93,0
Строительство направленных съездов на транспортной развязке КАД и Приозерского шоссе, Ленинградская область, г.Санкт-Петербург, проектные и изыскательские работы, тыс.руб.	2021	11100	–	–
Реконструкция автодороги А-180 «Нарва» Санкт-Петербург - граница с Эстонской Республикой на участке км 31+440 - км 54+365, Ленинградская обл., км	2022	3733208	1360058	67,0
Строительство путепровода с направленными съездами на км 672+500 автодороги М-10 «Россия» Москва - Тверь - Великий Новгород - Санкт-Петербург, Ленинградская область, км	2024	400000	399620	14,0
Устройство искусственного электроосвещения на км 599+319 – км 666+700 автодороги М-10 «Россия» Москва – Тверь – Великий Новгород – Санкт-Петербург, Ленинградская область, км	2021	177102	176979	99,0
Реконструкция автодороги А-181 «Скандинавия» Санкт-Петербург - Выборг - граница с Финляндской Республикой на участке км 65+000 - км 100+000, Ленинградская обл., км	2023	7414573	7394440	57,4
Реконструкция автодороги А-181 «Скандинавия» Санкт-Петербург - Выборг - граница с Финляндской Республикой на участке км 100+000 - км 134+000, Ленинградская область, км	2024	5845926	5123088	25,0

¹⁾ За счет всех источников финансирования.

ЛЕНИНГРАДСКАЯ ОБЛАСТЬ

продолжение

	Срок ввода объекта (мощности)	Инвестиции в основной капитал		
		лимит, установленный на год	освоено за отчетный период ¹⁾	% технической готовности
Устройство пешеходных дорожек на автодороге А-180 «Нарва» Санкт-Петербург - граница с Эстонской Республикой на км 60+172 - км 60+346, км 66+701 - км 66+914, км 67+904 - км 68+069, км 71+933 - км 71+985, км	2021	42668	17954	50,0
Устройство искусственного электроосвещения на автодороге Р-21 «Кола» Санкт-Петербург – Петрозаводск – Мурманск – Печенга – граница с Королевством Норвегия на участке км 66+436 – км 80+126, Ленинградская область (1 этап), км	2021	103015	99781	97,0
Комплексное обустройство участка автодороги общего пользования федерального значения А-181 «Скандинавия» Санкт-Петербург – Выборг – граница с Финляндской Республикой, «Магистральная» на км 22+700 - км 56+000, Ленинградская область, проектные и изыскательские работы, тыс.руб.	2022	23988	23509	–
Комплексное обустройство участка автодороги общего пользования федерального значения А-181 «Скандинавия» Санкт-Петербург – Выборг – граница с Финляндской Республикой, «Магистральная» на км 93+000 - км 120+000, Ленинградская область, проектные и изыскательские работы, тыс.руб.	2022	22840	21527	–
Устройство стационарного электрического освещения на автодороге А-121 «Сортавала» Санкт-Петербург-Сортавала-автодорога Р-21 "Кола" на участке км 11+000 - км 27+200 (Скотное - Керро), Ленинградская область, проектные и изыскательские работы, тыс.руб.	2022	11938	11835	–
<i>"Развитие судебной системы России " на 2007-2011 годы</i>				
<i>Судебный департамент при Верховном суде РФ</i>				
Управление Судебного департамента в Ленинградской области, г. Санкт-Петербург				
Строительство здания для размещения Тосненского городского суда Ленинградской области, кв. м	2021	65880	20000	64,1 ²⁾
Строительство здания Бокситогорского городского суда Ленинградской области, кв.м	2021	40523	–	66,3

¹⁾ За счет всех источников финансирования.

²⁾ Организацией уточнены данные об освоенных инвестициях за предыдущие периоды.

ЛЕНИНГРАДСКАЯ ОБЛАСТЬ

продолжение

	Срок ввода объекта (мощности)	Инвестиции в основной капитал		
		лимит, установленный на год	освоено за отчетный период ¹⁾	% технической готовности
Объекты, мероприятия (укрупненные инвестиционные проекты), не включенные в долгосрочные (федеральные) целевые программы				
<i>Министерство сельского хозяйства Российской Федерации «Минсельхоз России»</i>				
ФГБУ «Управление мелиорации земель и сельскохозяйственного водоснабжения по Санкт-Петербургу и Ленинградской области», г. Санкт-Петербург				
Реконструкция НС № 1 польдера «Карпино», Волховский район, Ленинградская область, га	2023	20000	–	–
<i>Правительство Российской Федерации</i>				
ФГБУ «Петербургский институт ядерной физики им.Б.П. Константинова» НИЦ «Курчатовский институт», г. Гатчина, Ленинградская обл.				
Создание приборной базы реакторного комплекса «ПИК», основных приборов, г. Гатчина, Ленинградская обл.	2025	1410000	–	5,5
Реконструкция корпуса №2 (пристройка ОРЭ) с целью создания онкофтальмологического комплекса, г.Гатчина, Ленинградская обл., кв.м	2025	216800	–	–
Реконструкция корпуса №2 (пристройка ОРЭ) с целью создания онкофтальмологического комплекса, г.Гатчина, Ленинградская обл., проектные и изыскательские работы, тыс.руб.	2021	30000	–	–
Реконструкция корпуса №2(циклотронный зал) с целью создания радиоизотопного комплекса для получения широкого спектра радиоизотопов для диагностики и терапии, кв.м	2025	350100	–	–
Реконструкция корпуса №2(циклотронный зал) с целью создания радиоизотопного комплекса для получения широкого спектра радиоизотопов для диагностики и терапии, проектные и изыскательские работы, тыс.руб.	2021	30000	–	–
<i>Федеральное агентство морского и речного транспорта</i>				
ФГУП «Росморпорт»				
Ледокол мощностью 18 МВт ледового класса icebreaker 7 для морских портов Северо-Западного (Балтийского) бассейна, мощность на валах (МВт)	2024	2905257	–	–

¹⁾ За счет всех источников финансирования.

ЛЕНИНГРАДСКАЯ ОБЛАСТЬ

окончание

	Срок ввода объекта (мощности)	Инвестиции в основной капитал		
		лимит, установленный на год	освоено за отчетный период ¹⁾	% технической готовности
ФБУ «Администрация «Волго-Балт»				
"Модернизация береговых производственных объектов и сооружений". Этап. Обстановочная база, п. Вознесенье. Объем дноуглубительных работ - 3200.0 куб.м; длина берегоукрепления - 48.05 м; площадь территории - кв.м				
	2022	41100	-	-
<i>Система прокуратуры Российской Федерации</i>				
Прокуратура Ленинградской области, г. Санкт-Петербург				
Строительство здания прокуратуры, г. Всеволожск, Ленинградская область,				
проектные и изыскательские работы, тыс.руб.	2021	106149	56658	50,0

¹⁾ За счет всех источников финансирования.

ЛЕНИНГРАДСКАЯ ОБЛАСТЬ

Ввод в действие жилых домов по муниципальным районам и городскому округу в январе–октябре 2021 года

	Введено		В % к январю-октябрю 2020		Справочно: январь-октябрь 2020 в % к январю-октябрю 2019	
	общей площади, тыс. м ²	квартир	общая площадь	квартир	общая площадь	квартир
Всего	2970,8	36281	1,6 р.	125,5	91,5	77,9
<i>муниципальные районы</i>						
Бокситогорский	7,5	123	3,0 р.	3,4 р.	46,5	57,1
Волосовский	33,5	344	2,7 р.	2,6 р.	45,4	46,0
Волховский	41,8	372	1,9 р.	2,0 р.	76,1	64,7
Всеволожский	1236,5	18414	125,2	91,7	93,7	73,6
Выборгский	278,3	1889	2,4 р.	1,9 р.	1,6 р.	1,7 р.
Гатчинский	280,3	3156	121,9	1,5 р.	86,8	135,0
Кингисеппский	91,7	1341	6,8 р.	9,4 р.	34,1	35,9
Киришский	9,9	110	131,5	1,6 р.	27,7	19,1
Кировский	97,9	1026	2,6 р.	3,0 р.	100,3	52,8
Лодейнопольский	7,4	75	1,6 р.	1,6 р.	40,2	41,2
Ломоносовский	520,0	6028	2,6 р.	2,3 р.	86,5	82,5
Лужский	49,3	492	2,2 р.	2,0 р.	73,0	94,6
Подпорожский	4,4	45	91,7	104,7	51,9	43,4
Приозерский	128,6	1111	2,2 р.	2,2 р.	131,9	123,4
Сланцевский	4,0	49	135,4	1,7 р.	96,8	96,7
Тихвинский	12,2	118	1,8 р.	1,8 р.	50,0	57,0
Тосненский	143,8	1389	1,8 р.	141,3	1,7 р.	1,8 р.
<i>городской округ</i>						
Сосновоборский	23,8	199	129,0	81,9	39,0	29,7

ЛЕНИНГРАДСКАЯ ОБЛАСТЬ**Обеспеченность скота кормами в сельхозорганизациях
(без субъектов малого предпринимательства)**

К началу ноября 2021 года обеспеченность скота кормами в сельхозорганизациях была на 12,2% ниже, чем в предыдущем году.

на начало месяца

	<i>Ноябрь 2021</i>	<i>Справочно: ноябрь 2020</i>
Наличие кормов, тыс. т корм. ед.	287,3	325,6
в том числе концентрированных	76,0	83,7
в расчете на 1 условную голову, ц корм. ед.	3,8	4,4
в том числе концентрированных	1,0	1,1

**Группировка муниципальных районов
по обеспеченности скота кормами на 1 ноября**

<i>Наличие кормов на 1 условную голову, ц корм. ед.</i>	<i>Число районов</i>		<i>В % к итогу</i>	
	<i>2021</i>	<i>2020</i>	<i>2021</i>	<i>2020</i>
до 5,0	4	2	28,6	14,3
5,1-20,0	4	4	28,6	28,6
20,1 и более	6	8	42,8	57,1

**Группировка муниципальных районов по индексу объемов
производства скота и птицы на убой (в живом весе) и молока**

<i>Индекс производства, в % к январю-октябрю 2020</i>	<i>Число районов, единиц</i>	<i>Удельный вес в общем объеме производства, в %</i>
<i>Скот и птица на убой (в живом весе)</i>		
до 100	10	74,2
101-110	3	18,3
111 и более	4	7,5
<i>Молоко</i>		
до 100	8	47,7
101-105	7	45,8
106 и более	2	6,5

**Цены на основные продукты питания
и соотношение этих цен с ценой на говядину**

	Средняя цена, в рублях за килограмм			Соотношение цены продукта с ценой на говядину		
	декабрь 2020	сентябрь 2021	октябрь 2021	декабрь 2020	сентябрь 2021	октябрь 2021
Говядина	401,93	456,91	471,84	100	100	100
Куры	133,74	160,61	172,51	33	35	37
Свинина	260,88	308,41	316,94	65	67	67
Баранина	531,93	565,84	568,57	132	124	121
Рыба мороженая	181,02	195,22	192,60	45	43	41
Масло сливочное	746,11	804,95	817,22	186	176	173
Маргарин	179,28	203,78	214,83	45	45	46
Масло подсолнечное	125,53	134,43	135,24	31	29	29
Молоко пастеризованное, л	68,24	68,86	69,91	17	15	15
Сметана	228,80	238,56	245,43	57	52	52
Творог нежирный	366,41	350,53	353,27	91	77	75
Сыр твердый	531,18	544,71	550,01	132	119	117
Яйца, 10 шт.	75,12	80,09	85,51	19	18	18
Сахар-песок	50,13	52,32	53,41	12	11	11
Хлеб ржано-пшеничный	76,57	81,36	81,83	19	18	17
Хлеб пшеничный	79,29	80,76	81,34	20	18	17
Мука пшеничная	48,98	51,21	51,31	12	11	11
Рис	105,99	108,70	110,31	26	24	23
Пшено	61,55	58,56	58,71	15	13	12
Вермишель	119,09	128,88	128,30	30	28	27
Картофель	29,68	36,62	44,70	7	8	9
Капуста	19,12	40,84	40,82	5	9	9
Морковь	32,41	50,36	47,87	8	11	10
Лук репчатый	24,97	30,59	31,11	6	7	7
Яблоки	113,59	121,47	110,31	28	27	23

В Ленинградской области в октябре 2021 года по сравнению с декабрем 2020 года относительно цены на говядину подорожали: куры, свинина, маргарин, картофель, капуста, морковь, лук репчатый; подешевели: баранина, рыба мороженая, масло сливочное, масло подсолнечное, молоко пастеризованное, сметана, творог нежирный, сыр твердый, яйца, сахар-песок, хлеб ржано-пшеничный, хлеб пшеничный, мука пшеничная, рис, пшено, вермишель, яблоки.

ЛЕНИНГРАДСКАЯ ОБЛАСТЬ

Динамика цен на основные виды плодово-овощной продукции в 2021 году

в % к предыдущему месяцу

	<i>Картофель</i>	<i>Капуста белокочанная</i>	<i>Лук репчатый</i>	<i>Свёкла столовая</i>	<i>Морковь</i>	<i>Помидоры</i>
Январь	109,5	105,3	105,6	103,4	111,3	111,1
Февраль	101,1	100,3	102,5	117,9	105,5	110,1
Март	114,0	112,4	109,0	114,1	117,5	97,3
Апрель	106,9	108,8	108,6	123,0	105,6	93,2
Май	120,9	123,2	107,5	139,9	125,9	91,5
Июнь	122,4	127,0	103,5	156,4	124,5	85,1
Июль	82,8	115,5	89,2	90,4	110,4	87,4
Август	78,1	98,9	99,1	50,9	72,8	88,3
Сентябрь	96,9	93,4	97,5	83,7	82,7	112,7
Октябрь	122,1	99,96	101,7	115,9	95,1	141,4
Октябрь 2021 в % к декабрю 2020	1,5 р.	2,2 р.	125,2	1,7 р.	144,2	106,2
Справочно: октябрь 2020 в % к декабрю 2019	111,1	91,0	82,1	95,3	112,9	74,1

Изменение заработной платы и сводного индекса потребительских цен

в % к предыдущему месяцу

	<i>Средняя номинальная заработная плата</i>	<i>Индекс потребительских цен</i>	<i>Реальная заработная плата</i>
2020			
декабрь	125,3	100,9	124,2
2021			
январь	83,6	100,5	83,2
февраль	98,1	100,8	97,3
март	108,6	100,9	107,6
апрель	100,9	100,5	100,4
май	99,5	100,7	98,8
июнь	99,4	100,7	98,7
июль	101,9	100,4	101,5
август	95,9	100,1	95,8
сентябрь	100,6	100,1	100,5
октябрь	...	101,2	...

МЕТОДОЛОГИЧЕСКИЙ КОММЕНТАРИЙ

Оборот организаций – стоимость отгруженных товаров собственного производства, выполненных собственными силами работ и услуг, а также выручка от продажи приобретенных на стороне товаров (без налога на добавленную стоимость, акцизов и других аналогичных обязательных платежей).

Индекс производства – относительный показатель, характеризует изменение масштабов производства в сравниваемых периодах. Различают индивидуальные и сводные индексы производства. Индивидуальные индексы отражают изменение выпуска одного продукта и исчисляются как отношение объемов производства данного вида продукта в натурально-вещественном выражении в сравниваемых периодах. Сводный индекс производства характеризует совокупные изменения всех видов продукции и отражает изменение создаваемой в процессе производства стоимости в результате изменения только физического объема производимой продукции. Для исчисления сводного индекса производства индивидуальные индексы по конкретным видам продукции поэтапно агрегируются в индексы по видам деятельности, подгруппам, группам, подклассам, классам и разделам. **Индекс промышленного производства** – агрегированный индекс производства по видам деятельности "добыча полезных ископаемых", "обрабатывающие производства", "обеспечение электрической энергией, газом и паром; кондиционирование воздуха", "водоснабжение; водоотведение, организация сбора и утилизации отходов, деятельность по ликвидации загрязнений".

Объем отгруженных товаров собственного производства представляет собой стоимость тех товаров, которые произведены данным юридическим лицом и фактически в отчетном периоде отгружены или отпущены в порядке продажи, а также прямого обмена на сторону (другим юридическим и физическим лицам), независимо от того, поступили деньги на счет продавца или нет.

Данные по этому показателю представляются по совокупности организаций с соответствующим фактическим видом деятельности и отражают коммерческую деятельность организаций.

Объем работ, выполненных собственными силами по виду деятельности "строительство" – стоимость работ, выполненных организациями собственными силами по виду деятельности "Строительство" на основании договоров и (или) контрактов, заключаемых с заказчиками. В стоимость этих работ включаются строительно-монтажные работы, а также прочие подрядные работы, выполненные по генеральным, прямым и субподрядным договорам за счет всех источников финансирования по строительству новых объектов, капитальному и текущему ремонту, реконструкции, модернизации жилых и нежилых зданий и инженерных сооружений.

Число построенных квартир – количество квартир в законченных строительством жилых домах квартирного, гостиничного типа и общежитиях.

Ввод в действие жилых домов. Начиная с августа 2019 г. в соответствии с установленными нормами Федерального закона от 29 июля 2017 г № 217-ФЗ «О ведении гражданами садоводства и огородничества для собственных нужд и о внесении изменений в отдельные законодательные акты Российской Федерации» данные приводятся с учетом жилых домов, построенных населением на земельных участках, предназначенных для ведения садоводства. В целях обеспечения статистической сопоставимости относительные показатели с августа 2019 г. по июль 2020 г. рассчитаны без учета жилых домов, построенных на земельных участках, предназначенных для ведения садоводства, с августа 2020 года – с учетом.

Общая площадь жилых помещений во введенных в эксплуатацию жилых зданиях (домах) определяется как сумма площадей всех частей жилых помещений, включая площадь помещений вспомогательного использования, предназначенных для удовлетворения гражданами бытовых и иных нужд, связанных с их проживанием в жилом помещении, а также площадей лоджий, балконов, веранд, террас, подсчитываемых с соответствующими понижающими коэффициентами.

К помещениям вспомогательного использования относятся кухни, передние, холлы, внутриквартирные коридоры, ванные или душевые, туалеты, кладовые или хозяйственные встроенные шкафы. В домах-интернатах для престарелых и инвалидов, ветеранов, специальных домах для одиноких престарелых, детских домах к подсобным помещениям относятся столовые, буфеты, клубы, читальни, спортивные залы, приемные пункты бытового обслуживания и медицинского обслуживания.

Грузооборот транспорта – объем работы транспорта всех видов экономической деятельности по перевозкам грузов, на автомобильном транспорте – включая предпринимателей (физических лиц). Единицей измерения является тонно-километр, т.е. перемещение 1 тонны груза на 1 километр. Исчисляется суммированием произведенной массы перевезенных грузов каждой перевозки в тоннах на расстояние перевозки в километрах.

Пассажиروоборот транспорта общего пользования – объем работы транспорта по перевозкам пассажиров, включая оценку перевозок пассажиров, пользующихся правом бесплатного проезда. Единицей измерения является пассажиро-километр, т.е. перемещение пассажира на 1 километр. Исчисляется суммированием произведенной количества пассажиров каждой перевозки на расстояние перевозки в километрах.

Объем услуг в сфере телекоммуникаций – стоимость услуг передачи звуковой информации, изображений и других информационных потоков через системы кабельной, радиотрансляционной, релейной или спутниковой связи, включая телефонную, телеграфную связь и телекс; услуги по аренде линий связи, сетей передачи звука, изображения и данных.

Объем производства продукции сельского хозяйства формируется как сумма продукции растениеводства и продукции животноводства, произведенной всеми сельхозпроизводителями (сельскохозяйственными организациями, крестьянскими (фермерскими) хозяйствами и индивидуальными предпринимателями, хозяйствами населения). Расчет объема продукции сельского хозяйства осуществляется в фактически действовавших ценах и сопоставимых ценах предыдущего года по каждой категории хозяйств. Стоимость в сопоставимых ценах используется для расчета индекса производства продукции сельского хозяйства.

Данные о производстве продукции сельского хозяйства и индексах производства за отдельные месяцы могут впоследствии уточняться.

Данные о поголовье скота, производстве и реализации животноводческой продукции по всем сельхозпроизводителям определяются: по сельскохозяйственным предприятиям – на основании сведений форм федерального государственного статистического наблюдения; по хозяйствам населения и крестьянским (фермерским) хозяйствам – расчетно, по материалам выборочных обследований с привлечением информации сельских администраций.

Оборот оптовой торговли – стоимость отгруженных товаров, приобретенных ранее на стороне в целях перепродажи юридическим лицам и индивидуальным предпринимателям для профессионального использования (переработки или дальнейшей продажи).

Оборот оптовой торговли приводится в фактических продажных ценах, включающих торговую наценку, налог на добавленную стоимость, акциз, экспортную пошлину, таможенные сборы и аналогичные обязательные платежи. Сумма вознаграждения комиссионеров (поверенных, агентов) отражается по фактической стоимости, включая НДС.

Оборот оптовой торговли включает данные по организациям с основным видом экономической деятельности "оптовая торговля, включая торговлю через агентов, кроме торговли автотранспортными средствами и мотоциклами" и по организациям других видов деятельности, осуществляющих оптовую торговлю.

Оборот оптовой торговли формируется по данным федерального статистического наблюдения за коммерческими организациями (предприятиями), не относящимися к субъектам малого предпринимательства, выборочного обследования малых предприятий оптовой торговли (кроме микропредприятий), которые проводятся с месячной периодичностью, ежеквартальных выборочных обследований малых предприятий всех видов деятельности (кроме микропредприятий), а также годовых выборочных обследований микропредприятий и индивидуальных предпринимателей с распространением полученных по выборочным обследованиям данных на генеральную совокупность объектов наблюдения.

Микропредприятия – малые предприятия со средней численностью работников до 15 человек включительно.

Кроме того, в соответствии с требованиями системы национальных счетов оборот оптовой торговли досчитывается на объемы скрытой деятельности.

Оборот розничной торговли представляет собой выручку от продажи товаров населению для личного потребления или использования в домашнем хозяйстве за наличный расчет или оплаченных по кредитным карточкам, по расчетным чекам банков, по перечисленным со счетов вкладчиков, посредством платежных карт, что также учитывается как продажа за наличный расчет. Стоимость товаров, проданных отдельным категориям населения со скидкой, включается в оборот розничной торговли в полном объеме.

Индекс физического объема оборота розничной торговли – относительный показатель, характеризующий изменение оборота розничной торговли в сравниваемых периодах в сопоставимых ценах.

Оборот общественного питания представляет собой выручку от продажи собственной кулинарной продукции и покупных товаров без кулинарной обработки населению для потребления, главным образом, на месте, а также организациям и индивидуальным предпринимателям для организации питания различных контингентов населения.

Оборот розничной торговли (оборот общественного питания) включает данные как по организациям, для которых эта деятельность является основной, так и по организациям других видов деятельности, осуществляющим продажу населению товаров (кулинарной продукции) через собственные торговые заведения (заведения общественного питания), или с оплатой через свою кассу. Оборот розничной торговли, кроме того, включает продажу товаров индивидуальными предпринимателями, физическими лицами на розничных рынках и ярмарках.

Оборот розничной торговли и оборот общественного питания формируются по данным сплошного федерального статистического наблюдения за организациями, не относящимися к субъектам малого предпринимательства, которые проводятся с месячной периодичностью, ежеквартальные выборочные обследований малых предприятий розничной торговли и общественного питания (за исключением микропредприятий) и розничных рынков, а также ежегодных выборочных обследований индивидуальных предпринимателей и микропредприятий с распространением полученных данных на генеральную совокупность объектов наблюдения.

Кроме того, в соответствии с требованиями системы национальных счетов, эти показатели досчитываются на объемы скрытой деятельности.

Объем платных услуг населению отражает объем потребления населением различных видов услуг, оказанных резидентами российской экономики. В объеме платных услуг населению учитывается экспорт услуг и не учитывается их импорт. Статистически данный показатель измеряется суммой денежных средств, уплаченных потребителем за оказанную ему услугу. При этом оплата может производиться как самим потребителем, так и организацией, в которой работает данный потребитель, полностью или частично компенсирующей или оплачивающей расходы по потреблению им услуги. Этот показатель формируется на основании данных форм федерального государственного статистического наблюдения и экспертной оценки скрытой и неформальной деятельности на рынке услуг по утвержденной методике.

Финансовые вложения организаций – инвестиции организаций в государственные и муниципальные ценные бумаги, ценные бумаги других организаций, в том числе долговые ценные бумаги (облигации, векселя); вклады в уставные (складочные) капиталы других организаций; предоставленные другим организациям займы, депозитные вклады в кредитных организациях, дебиторская задолженность, приобретенная на основании уступки права требования, вклады организации-товарища по договору простого товарищества и пр.

Накопленные финансовые вложения – объем накопленных финансовых вложений, произведенных организацией с начала их вложения с учетом их изъятия и выбытия в отчетном периоде.

Долгосрочные финансовые вложения – вложения на срок более одного года, осуществленные с намерением получения доходов (дивидендов).

Краткосрочные финансовые вложения – вложения на срок не более одного года, осуществленные с намерением получения доходов (дивидендов).

Доход от финансовых вложений – доход, полученный организацией за отчетный период от владения акциями, паями и др., ценными бумагами, от своей доли в уставном (складочном) капитале, от предоставленных займов (проценты) и пр.

Инвестиции в основной капитал (в части создания и приобретения новых основных средств, а также поступивших по импорту) представляют собой совокупность затрат на строительство, реконструкцию (включая расширение и модернизацию) объектов, которые приводят к увеличению их первоначальной стоимости, приобретение машин, оборудования, транспортных средств, производственного и хозяйственного инвентаря, бухгалтерский учет которых осуществляется в порядке, установленном для учета вложений во внеоборотные активы, инвестиции в объекты интеллектуальной собственности; культивируемые биологические ресурсы (в соответствии с Общероссийским классификатором основных фондов ОК-013-2014).

Инвестиции в произведенные нефинансовые активы – включают затраты на приобретение юридическими лицами в собственность земельных участков, объектов природопользования; контрактов, договоров аренды, лицензий (включая права пользования природными объектами), деловой репутации ("гудвилла") и деловых связей (маркетинговых активов), которые в бухгалтерском учете отражаются как нематериальные активы, то есть тех нематериальных активов, которые не являются итогом интеллектуальной деятельности и не считаются произведенными активами, поскольку относятся к результатам юридических или учетных операций. Затраты на приобретение земельных участков и объектов природопользования приводятся на основе документов, выданных государственными органами по земельным ресурсам и землеустройству согласно оплаченным или принятым к оплате счетам.

Инвестиции в здания и сооружения – затраты на строительство, реконструкцию (включая расширение и модернизацию) и техническое перевооружение зданий и сооружений, которые складываются из выполненных строительных работ и приходящихся на них прочих капитальных затрат (проектно-изыскательских работ, затрат по отводу земельных участков под строительство, выплаты земельного налога (аренды) в период строительства и т.п.), включаемых при вводе объекта в эксплуатацию в инвентарную стоимость здания (сооружения). При этом в инвестиции включаются затраты на коммуникации внутри здания, необходимые для его эксплуатации (вся система отопления и канализации внутри здания, внутренняя сеть газо-, водопровода, силовой и осветительной электропроводки, телефонной электропроводки, вентиляционные устройства общесанитарного назначения, подъемники и лифты и т.д.).

Инвестиции на улучшение земель – затраты на мелиоративные работы, проведение культуртехнических работ (на землях, не требующих осушения) и террасирование крутых склонов, включающие капитальные вложения на коренное улучшение земель, расчистку земельных участков, рекультивацию земли, изменение рельефа (планировку территории), а также расходы, связанные с предотвращением затопления, с передачей прав собственности на землю и т.п.

Инвестиции в транспортные средства – затраты на приобретение транспортных средств: железнодорожного подвижного состава, подвижного морского и внутреннего водного, автомобильного, воздушного, городского электрического транспорта.

Инвестиции в информационное, компьютерное и телекоммуникационное (ИКТ) оборудование – затраты на приобретение информационного, компьютерного и телекоммуникационного (ИКТ) оборудования, к которому относится информационное оборудование, комплектные машины и оборудование, предназначенные для преобразования и хранения информации, в состав которых могут входить устройства электронного управления, электронные и прочие компоненты, являющиеся частями этих машин и оборудования. К оборудованию для ИКТ также относятся различного типа вычислительные машины, включая вычислительные сети, самостоятельные устройства ввода-вывода данных, а также оборудование систем связи - передающая и приемная аппаратура для радиосвязи, радиовещания и телевидения, аппаратура электросвязи.

Инвестиции в прочие машины и оборудование – затраты на приобретение прочих машин и оборудования (входящих и не входящих в сметы строек), а также затраты на монтаж энергетического, подъемно-транспортного, насосно-компрессорного и другого оборудования на месте его постоянной эксплуатации, проверку и испытание качества монтажа (индивидуальное опробование отдельных видов машин и механизмов и комплексное опробование вхо-дистой всех видов оборудования).

Инвестиции в объекты интеллектуальной собственности – включают затраты на приобретение интеллектуальных продуктов, являющихся результатом мыслительной, интеллектуальной, духовной деятельности, исследований, разработок, инноваций, деятельности по разведке недр и оценки запасов полезных ископаемых, позволяющих достичь знаний, которые разработчики могут продать или использовать для собственной выгоды в производстве, поскольку использование этих знаний ограничено посредством юридической, правовой защиты (патентное, авторское право, смежные права) или другой защиты (организационная и техническая защита: например применение режима коммерческой тайны к результатам, полученным в ходе НИОКР, с целью предотвращения их использования другими лицами без разрешения организации).

Индекс потребительских цен и тарифов на товары и платные услуги населению (ИПЦ) характеризует изменение во времени общего уровня цен и тарифов на товары и услуги, приобретаемые населением для непроизводственного потребления. Измеряет отношение

стоимости фиксированного перечня товаров и услуг в текущем периоде к его стоимости в предыдущем периоде.

В набор товаров и услуг включены более 500 товаров (услуг)-представителей. Наблюдение за ценами и тарифами проводится в столицах республик, центрах краев, областей, автономных округов, городах федерального значения и выборочно – в районных центрах, отобранных с учетом их представительности в отражении социально-экономического и географического положения в городе.

Индексы цен на первичном и вторичном рынках жилья рассчитываются на основе зарегистрированных цен на вновь построенные квартиры и на квартиры функционирующего жилого фонда, если они являются объектами совершения рыночных сделок. При регистрации цен на жилье учитываются количественные и качественные характеристики квартир, а также район их расположения в городе.

Индекс цен производителей промышленных товаров – рассчитывается на основе зарегистрированных цен на товары-представители на базовых (опорных) предприятиях. Учитываются фактически сложившиеся в текущем периоде отпускные цены предприятий (без косвенных товарных налогов – НДС, акцизов и др.) на продукцию, предназначенную для реализации на внутреннем рынке.

Сводный индекс цен на продукцию (затраты, услуги) инвестиционного назначения рассчитывается как агрегированный показатель из индексов цен производителей на строительную продукцию, приобретения машин и оборудования инвестиционного назначения и на прочую продукцию (затраты, услуги) инвестиционного назначения, взвешенных по доле этих элементов в общем объеме инвестиций в основной капитал.

Индекс тарифов на грузовые перевозки характеризует изменение фактически действующих тарифов на грузовые перевозки за отчетный период без учета изменения за этот период структуры перевезенных грузов по разнообразным признакам: по виду и размеру отправки груза, скорости доставки, расстоянию перевозки, территории перевозки, типу подвижного состава, степени использования его грузоподъемности и по другим признакам.

Индекс цен производителей сельскохозяйственной продукции исчисляется на основании регистрации в отобранных для наблюдения сельскохозяйственных организациях цен на основные виды продуктов-представителей, реализуемых заготовительным, перерабатывающим организациям, на рынке, через собственную торговую сеть, населению непосредственно с транспортных средств, на ярмарках, биржах, аукционах, организациям, коммерческим структурам и т. п. Цены реализации сельскохозяйственной продукции приводятся с учетом надбавок и скидок за качество реализованной продукции без расходов на транспортировку, экспедирование, погрузку и разгрузку продукции, а также без налога на добавленную стоимость, дотаций.

Численность рабочей силы – лица в возрасте 15 лет и старше, которые в рассматриваемый период (обследуемую неделю) считаются занятыми или безработными.

Безработные, зарегистрированные в государственных учреждениях службы занятости населения – трудоспособные граждане, не имеющие работы и заработка (трудового дохода), проживающие на территории Российской Федерации, зарегистрированные в государственных учреждениях службы занятости по месту жительства в целях поиска подходящей работы, ищущие работу и готовые приступить к ней.

Уровень зарегистрированной безработицы – отношение численности безработных, зарегистрированных в государственных учреждениях службы занятости населения, к численности рабочей силы, в процентах.

Нагрузка незанятого населения на одну заявленную вакансию рассчитывается как отношение численности лиц, не занятых трудовой деятельностью, состоящих на учете в государственных учреждениях службы занятости населения, к числу вакансий, сообщенных работодателями в эти учреждения.

Заявленная работодателями потребность в работниках – число вакансий (требуемых работников), сообщенных работодателями в государственные учреждения службы занятости населения.

Доходы бюджета – обязательные безвозвратные платежи, поступающие в бюджет субъекта РФ.

Расходы бюджета – денежные затраты субъекта РФ, связанные с его функционированием.

Бюджетный профицит – величина превышения доходов бюджета над его расходами.

Бюджетный дефицит – величина превышения расходов бюджета над его доходами.

Сальдированный финансовый результат (прибыль минус убыток) – конечный финансовый результат, выявленный на основании бухгалтерского учета всех хозяйственных операций организаций. Представляет собой сумму прибыли (убытка) от продажи товаров, продукции (работ, услуг), основных средств, иного имущества организаций и чистых доходов от прочих операций.

Суммарная задолженность по обязательствам организаций включает кредиторскую задолженность, задолженность по кредитам банков и займам.

Кредиторская задолженность – задолженность по расчетам с кредиторами за товары, работы и услуги, в том числе задолженность поставщикам и подрядчикам за поступившие материальные ценности, задолженность по выданным векселям, с дочерними предприятиями, с рабочими и служащими по оплате труда, с бюджетом и внебюджетными фондами; по полученным авансам, включая сумму полученных авансов по предстоящим платежам.

Дебиторская задолженность – задолженность по расчетам с дебиторами за товары, работы и услуги, по полученным векселям, с дочерними предприятиями, с бюджетом, с персоналом, по прочим операциям (включает задолженность работников предприятия по предоставленным им ссудам и займам за счет средств этого предприятия или банковского кредита), с прочими дебиторами (включает задолженность подотчетных лиц, авансы, выданные поставщикам и подрядчикам, с учетом сумм, уплаченных другим предприятиям по предстоящим расчетам).

Информация по внешней торговле товарами представлена на основе данных Северо-Западного таможенного управления Российской Федерации с учетом взаимной торговли с государствами-членами Евразийского экономического союза (ЕАЭС).

Экспорт – вывоз товаров с территории Российской Федерации без обязательства об обратном ввозе. Экспорт включает вывоз из страны товаров отечественного производства, а также реэкспорт товаров. К товарам отечественного производства относятся также товары иностранного происхождения, ввезенные в страну и подвергшиеся существенной переработке, изменяющей основные качественные или технические характеристики товаров. К реэкспортным товарам относятся товары, ранее ввезенные на территорию Российской Федерации, а затем вывезенные с этой территории без уплаты таможенных пошлин, налогов и без применения к товарам запретов и ограничений экономического характера.

Импорт – ввоз товаров на таможенную территорию Российской Федерации без обязательств об обратном вывозе. В импорт включаются ввезенные товары, предназначенные для потребления в экономике страны и товары, ввозимые на территорию государства в соответствии с режимом реимпорта. К реимпортным товарам относятся товары, ранее вывезенные с территории Российской Федерации, а затем ввезенные на ее территорию без уплаты таможенных пошлин, налогов и без применения к товарам запретов и ограничений экономического характера.

Внешнеторговый оборот – сумма экспорта и импорта товаров.

Сальдо торгового баланса – разница между экспортом и импортом товаров. Положительное сальдо – экспорт превышает импорт, отрицательное сальдо (ставится знак "минус") – импорт превышает экспорт.

Естественное движение населения – обобщенное название совокупности рождений и смертей, изменяющих численность населения, так называемым естественным путем. К естественному движению населения относят также браки и разводы, хотя они не меняют численность населения, но учитываются в том же порядке, что и рождения и смерти. В соответствии со статьей 13.1 Федерального закона "Об актах гражданского состояния" от 15.11.1997 № 143-ФЗ с 1 октября 2018г. был введен в действие Единый государственный реестр записей актов гражданского состояния (ЕГР ЗАГС). Согласно статье 13.2 указанного Федерального закона Росстат с 1 октября 2018г. получает сведения о государственной регистрации рождений, смертей, заключения и расторжения браков из данного реестра.

Общие коэффициенты рождаемости и смертности – отношение соответственно числа родившихся (живыми) и числа умерших в течение календарного года к среднегодовой численности наличного населения. Исчисляются на 1000 населения.

Коэффициент естественного прироста (убыли) – разность общих коэффициентов рождаемости и смертности.

Общие коэффициенты брачности и разводимости – отношение числа зарегистрированных браков и разводов в течение года к среднегодовой численности наличного населения. Исчисляются на 1000 населения.

Миграция. Данные о международной и внутрироссийской миграции получены в результате разработки поступающих от Управления по вопросам миграции ГУ МВД России по г. Санкт-Петербургу и Ленинградской области документов статистического наблюдения за миграцией населения, которые составляются при регистрации или снятии с регистрационного учета населения по месту жительства и по месту пребывания на срок 9 месяцев и более.

В соответствии с изменениями, внесенными в Федеральный план статистических работ распоряжением Правительства Российской Федерации от 20 марта 2019 г. №469-р, информация о денежных доходах и расходах населения публикуется ежеквартально. Данные рассчитаны в соответствии с Методологическими положениями по расчету показателей денежных доходов и расходов населения, утвержденные приказом Росстата №465 от 02.07.2014 (с изменениями №680 от 20.11.2018 г.).

Величина прожиточного минимума в соответствии с Федеральным законом от 24 октября 1997г. №134-ФЗ «О прожиточном минимуме в Российской Федерации» (в редакции Федерального закона от 29.12.2020 №473-ФЗ) представляет собой минимальную необходимую для обеспечения жизнедеятельности сумму доходов гражданина.

В соответствии с пунктом 3 статьи 4 Федерального закона от 24 октября 1997г. №134-ФЗ «О прожиточном минимуме в Российской Федерации» (в ред. Федерального закона от 29 декабря 2020 года №473-ФЗ) величина прожиточного минимума на душу населения в субъекте Российской Федерации на очередной год устанавливается субъектом Российской Федерации с учетом коэффициента региональной дифференциации, который рассчитывается как соотношение величины прожиточного минимума на душу населения в целом по Российской Федерации и величины прожиточного минимума на душу населения в соответствующем субъекте Российской Федерации.

На 2021–2025 годы устанавливается переходный период поэтапного доведения величин прожиточного минимума на душу населения в субъектах Российской Федерации, установленных на 2021 год, до величин прожиточного минимума на душу населения в субъектах Российской Федерации, рассчитанных с учетом коэффициентов региональной дифференциации.

На 2021 год величина прожиточного минимума установлена Постановлением Правительства Санкт-Петербурга от 24.03.2021 №143 «Об установлении величины прожиточного минимума на душу населения и по основным социально-демографическим группам населения в Санкт-Петербурге на 2021 год» и Постановлением Правительства Ленинградской области от 10 февраля 2021 года №83 «Об установлении величины прожиточного минимума на душу населения и по основным социально-демографическим группам населения в Ленинградской области на 2021 год».

На 2022 год величина прожиточного минимума установлена Постановлением Правительства Санкт-Петербурга от 14.09.2021 №665 «Об установлении величины прожиточного минимума на душу населения и по основным социально-демографическим группам населения в Санкт-Петербурге на 2022 год» и Постановлением Правительства Ленинградской области от 14 сентября 2021 года №590 «Об установлении величины прожиточного минимума на душу населения и по основным социально-демографическим группам населения в Ленинградской области на 2022 год».

Денежные доходы населения включают доходы лиц, работающих по найму; доходы от самостоятельной занятости (доходы от предпринимательской деятельности и другой производственной деятельности); социальные выплаты (пенсии, пособия, стипендии и другие выплаты); доходы от собственности (дивиденды, проценты, начисленные по денежным средствам на банковских счетах физических лиц в кредитных организациях); выплата доходов по государственным и другим ценным бумагам; инвестиционный доход (доход от собственности держателей полисов); прочие денежные поступления.

Денежные расходы включают расходы на покупку товаров и оплату услуг, платежи за товары (работы, услуги) зарубежным поставщикам за безналичный и наличный расчет, включая сальдо трансграничной Интернет-торговли; расходы на оплату обязательных платежей и взносов; прочие расходы населения.

К сбережениям населения относятся: прирост (уменьшение) сбережений на рублевых и валютных счетах в банках Российской Федерации и за рубежом; прирост (уменьшение)

средств в форме кредитов и займов от иностранных контрагентов; прирост (уменьшение) сбережений в ценных бумагах (включая векселя и долговые ценные бумаги); расходы на покупку недвижимости (включая сальдо операций с инструментами участия в капитале и недвижимостью за рубежом); прирост (уменьшение) наличных денег на руках у населения в рублях и иностранной валюте в рублевом эквиваленте; прирост (уменьшение) прочих сбережений. Общий объем сбережений населения корректируется на величину финансовых обязательств (кредиты, ссуды) и на величину реализации финансовых активов (средств от продажи и погашения инвестиционных паев, от реализации долей участия в уставном капитале организаций и др.).

Реальные денежные доходы характеризуют изменение денежных доходов населения в сравниваемых периодах в сопоставимых ценах, скорректированные на индекс потребительских цен.

Среднедушевые денежные доходы исчисляются делением общей суммы денежных доходов на численность населения.

Покупательная способность денежных доходов населения отражает потенциальные возможности населения по приобретению товаров и услуг и выражается через товарный эквивалент среднедушевых денежных доходов населения.

Средний размер назначенных пенсий определяется делением общей суммы назначенных пенсий на численность пенсионеров (по данным Отделения Пенсионного фонда Российской Федерации по Санкт-Петербургу и Ленинградской области).

Реальный размер назначенных пенсий рассчитывается путем корректировки среднего размера назначенных пенсий на индекс потребительских цен за соответствующий временной период.

Среднемесячная номинальная начисленная заработная плата работников организаций исчисляется делением фонда начисленной заработной платы работников на средне-списочную численность работников и на количество месяцев в периоде. В фонд заработной платы включаются начисленные организациями суммы оплаты труда в денежной и неденежной формах за отработанное и неотработанное время, компенсационные выплаты, связанные с условиями труда и режимом работы, доплаты и надбавки, премии, единовременные поощрительные выплаты, а также оплата питания и проживания, имеющая систематический характер.

Реальная начисленная заработная плата характеризует покупательную способность заработной платы в отчетном периоде в связи с изменением цен на потребительские товары и услуги по сравнению с базисным периодом. Для этого рассчитывается индекс реальной начисленной заработной платы путем деления индекса номинальной заработной платы на индекс потребительских цен за один и тот же временной период.

Заболееваемость населения характеризуется числом случаев заболеваний, выявленных (или взятых под диспансерное наблюдение) в течение года при обращении в лечебно-профилактические организации или при профилактическом осмотре. **Первичная заболеваемость** регистрируется при установлении пациенту диагноза впервые в жизни.

Зарегистрированное преступление – выявленное и официально взятое на учет общественно опасное деяние, предусмотренное уголовным законодательством.

Лица, совершившие преступления – официально взятые на учет правоохранительными органами лица, на которых заведены уголовные дела.

*Управление
Федеральной службы государственной статистики
по г. Санкт-Петербургу и Ленинградской области*
Адрес: 197376, Санкт-Петербург, ул. Профессора Попова, 39

Заказ № 89. Тираж 73 экз.

Отпечатано в оперативной полиграфии Петростата